

**INFORMACIJA ATRANKAI
DĖL UAB „TG group“ PLANUOJAMOS ŪKINĖS VEIKLOS
ADMINISTRACINIO PASTATO, AUTOSERVISO, SANDĖLIŲ
ARMONIŠKIŲ G. 34, KAUNO M. STATYBOS
POVEIKIO APLINKAI VERTINIMO**

PŪV organizatorius: UAB „TG group“

PAV dokumentų rengėjas: Ekogarantas, MB

**2018
KAUNAS**

**INFORMACIJA ATRANKAI
DĖL UAB „TG group“ PLANUOJAMOS ŪKINĖS VEIKLOS
ADMINISTRACINIO PASTATO, AUTOSERVISO, SANDĖLIŲ
ARMONIŠKIŲ G. 34, KAUNO M. STATYBOS
POVEIKIO APLINKAI VERTINIMO**

Planuojamos ūkinės veiklos vieta: Armoniškių g. 34, Kaunas

**Planuojamos ūkinės veiklos
Organizatorius (užsakovas):**

UAB „TG group“
V. Krėvės pr. 128F, LT-51106, Kaunas
Tel. Nr.: 8 656 33212; fax. Nr. 8 37 453976
El. paštas: info@transgestaservis.lt

**UAB „TG group“
direktorius**

Vidmantas Užpalis



PAV dokumentų rengėjas:

Ekogarantas, MB
Plento g. 16, Kalnėnų k., Jonavos r.,
Tel. 8 654 39892, el.paštas: virginija@ekogarantas.lt.

**Aplinkosaugos
projektų vadovė**

dr. Virginija Skorupskaitė



**2018
KAUNAS**

TURINYS

PLANUOJAMOS ŪKINĖS VEIKLOS ORGANIZATORIAUS (UŽSAKOVO) AR POVEIKIO APLINKAI VERTINIMO DOKUMENTŲ RENGĖJO PATEIKIAMA INFORMACIJA.....	6
I. INFORMACIJA APIE PLANUOJAMOS ŪKINĖS VEIKLOS ORGANIZATORIŲ (UŽSAKOVA).....	6
1. Planuojamos ūkinės veiklos organizatoriaus kontaktiniai duomenys (vardas, pavardė; įmonės pavadinimas; adresas, telefonas, el. paštas).....	6
2. Tais atvejais, kai atrankos informaciją teikia PAV dokumentų rengėjas, pateikiami jo kontaktiniai duomenys (vardas, pavardė; įmonės pavadinimas; adresas, telefonas, el. paštas).....	6
II. PLANUOJAMOS ŪKINĖS VEIKLOS APRAŠYMAS.....	6
3. Planuojamos ūkinės veiklos pavadinimas, nurodant atrankos dėl PAV atlikimo teisinį pagrindą (Lietuvos Respublikos planuojamos ūkinės veiklos poveikio aplinkai vertinimo įstatymo 2 priedo punktą (-us)).....	6
4. Planuojamos ūkinės veiklos fizinės charakteristikos: žemės sklypo plotas ir planuojama jo naudojimo paskirtis ir būdas (būdai), funkcinės zonos, planuojamas užstatymo plotas, numatomi statiniai, įrenginiai ir jų paskirtys, reikalinga inžinerinė infrastruktūra (pvz., inžineriniai tinklai (vandentiekio, nuotekų šalinimo, šilumos, energijos ir kt.), susisiekimo komunikacijos, kai tinkama, griovimo darbų aprašymas).....	6
5. Planuojamos ūkinės veiklos pobūdis: produkcija, technologijos ir pajėgumai (planuojant esamos veiklos plėtrą nurodyti ir vykdomos veiklos technologijas ir pajėgumus).....	7
6. Žaliavų naudojimas; cheminių medžiagų ir preparatų (mišinių) naudojimas, įskaitant ir pavojingų cheminių medžiagų ir preparatų (cheminių mišinių) naudojimą (nurodant jų pavojingumo klasę ir kategoriją); radioaktyviųjų medžiagų naudojimas; pavojingųjų (nurodant pavojingųjų atliekų technologinius srautus) ir nepavojingųjų atliekų (nurodant atliekų susidarymo šaltinį arba atliekų tipą) naudojimas planuojamos ūkinės veiklos metu numatomas naudoti ir laikyti tokių žaliavų, medžiagų, preparatų (mišinių) ir atliekų kiekis.....	8
7. Gamtos išteklių (gyvosios ir negyvosios gamtos elementų) – vandens, žemės (jos paviršiaus ir gelmių), dirvožemio, biologinės įvairovės naudojimo mastas ir regeneracijos galimybės.....	9
8. Duomenys apie energijos, kuro ir degalų naudojimą (planuojamas sunaudoti kiekis per metus) Pavojingųjų, nepavojingųjų ir radioaktyviųjų atliekų susidarymas, nurodant atliekų susidarymo vietą, kokios atliekos susidaro (atliekų susidarymo šaltinis arba atliekų tipas), planuojamas jų kiekis, jų tvarkymas... ..	9
9. Pavojingųjų, nepavojingųjų ir radioaktyviųjų atliekų susidarymas, nurodant atliekų susidarymo vietą, kokios atliekos susidaro (atliekų susidarymo šaltinis arba atliekų tipas), planuojamas jų kiekis, jų tvarkymas.....	9
10. Nuotekų susidarymas, preliminarus jų kiekis ir užterštumas, jų tvarkymas.....	11
11. Cheminės taršos susidarymas (oro, dirvožemio, vandens teršalų, nuosėdų susidarymas, preliminarus jų kiekis ir teršalų skaičiavimai, atitiktis ribiniams dydžiams) ir jos prevencija.....	11
12. Taršos kvapais susidarymas (kvapo emisijos, teršalų skaičiavimai, atitiktis ribiniams dydžiams) ir jos prevencija.....	17
13. Fizikinės taršos susidarymas (triukšmas, vibracija, šviesa, šiluma, jonizuojančioji ir nejonizuojančioji (elektromagnetinė) spinduliuotė ir stacionarių triukšmo šaltinių emisijos, teršalų skaičiavimai, atitiktis ribiniams dydžiams) ir jos prevencija.....	17
14. Biologinės taršos susidarymas (pvz., patogeniniai mikroorganizmai, parazitiniai organizmai) ir jos prevencija.....	19
15. Planuojamos ūkinės veiklos pažeidžiamumo rizika dėl ekstremaliųjų įvykių (pvz., gaisrų, didelių avarių, nelaimių (pvz., potvynių, jūros lygio kilimo, žemės drebėjimų)) ir (arba) susidariusių ekstremaliųjų situacijų, įskaitant tas, kurias gali lemti klimato kaita; ekstremaliųjų įvykių ir ekstremaliųjų situacijų tikimybė ir jų prevencija.....	19
16. Planuojamos ūkinės veiklos rizika žmonių sveikatai (pvz., dėl vandens, žemės, oro užterštumo, kvapų susidarymo).....	20
17. Planuojamos ūkinės veiklos sąveika su kita vykdoma ūkine veikla ir (ar) pagal teisės aktų reikalavimus patvirtinta ūkinės veiklos plėtra (pvz., pagal patvirtintų ir galiojančių teritorijų planavimo dokumentų sprendinius) gretimuose žemės sklypuose ir (ar) teritorijose (tiesiogiai besiribojančiose arba esančiose netoli planuojamos ūkinės veiklos vietos, jeigu dėl planuojamos ūkinės veiklos masto jose tikėtinas reikšmingas poveikis aplinkai). Galimas trukdžių susidarymas (pvz., statybos metu galimi transporto eismo ar komunalinių paslaugų tiekimo sutrikimai).....	20
18. Planuojamos ūkinės veiklos vykdymo terminai ir eiliškumas (pvz., teritorijos parengimas statybai, statinių statybų pradžia, technologinių linijų įrengimas, teritorijos sutvarkymas).....	20
III. PLANUOJAMOS ŪKINĖS VEIKLOS VIETA.....	20
19. Planuojamos ūkinės veiklos vieta (adresas) pagal Lietuvos Respublikos teritorijos administracinius vienetus, jų dalis, gyvenamąsias vietas (apskritis; savivaldybė; seniūnija; miestas, miestelis, kaimas ar viensėdis) ir gatvę;	

teritorijos, kurioje planuojama ūkinė veikla, žemėlapis su gretimybėmis ne senesnis kaip 3 metų (ortofoto ar kitame žemėlapyje, kitose grafinės informacijos pateikimo priemonėse apibrėžta planuojamos ūkinės veiklos teritorija, planų mastelis pasirenkamas atsižvelgiant į planuojamos ūkinės veiklos teritorijos ir teritorijų, kurias planuojama ūkinė veikla gali paveikti, dydžius); informacija apie teisę valdyti, naudoti ar disponuoti žemės sklypą ar teritorijas, kuriose yra planuojama ūkinė veikla (privati, savivaldybės ar valstybinė nuosavybė, nuoma pagal sutartį); žemės sklypo planas, jei parengtas.....	21
20. Planuojamos ūkinės veiklos teritorijos, gretimų žemės sklypų ar teritorijų funkcinis zonavimas ir teritorijos naudojimo reglamentas pagal patvirtintus teritorijų planavimo dokumentus, taikomos specialiosios žemės naudojimo sąlygos. Informacija apie vietovės inžinerinę infrastruktūrą, urbanizuotas teritorijas (gyvenamąsias, pramonines, rekreacines, visuomeninės paskirties), esamus statinius ir šių teritorijų ir (ar) statinių atstumus nuo planuojamos ūkinės veiklos vietos (objekto ar sklypo, kai toks suformuotas, ribos).....	21
21. Informacija apie planuojamos ūkinės veiklos teritorijoje ir gretimuose žemės sklypuose ar teritorijose esančius žemės gelmių išteklius, dirvožemį; geologinius procesus ir reiškinius (pvz., erozija, sufozija, karstas, nuošliaužas), geotopus, kurių duomenys kaupiami GEOLIS (geologijos informacijos sistema) duomenų bazėje (https://epaslaugos.am.lt).....	23
22. Informacija apie planuojamos ūkinės veiklos teritorijoje ir gretimuose žemės sklypuose ar teritorijose esantį kraštovaizdį, jo charakteristiką (vyraujantis tipas, natūralumas, mozaikiškumas, įvairumas, kultūrinės vertybės, tradiciškumas, reikšmė regiono mastu, estetinės ypatybės, svarbiausios regyklos, apžvalgos taškai ir panoramos (sklypo apžvelgiamumas ir padėtis svarbiausių objektų atžvilgiu), lankytinos ir kitos rekreacinės paskirties vietos), gamtinį karkasą, vietovės reljefą. Ši informacija pateikiama vadovaujantis Europos kraštovaizdžio konvencijos, Europos Tarybos ministrų komiteto 2008 m. rekomendacijų CM/Rec (2008)3 valstybėms narėms dėl Europos kraštovaizdžio konvencijos įgyvendinimo gairių nuostatomis (http://www.am.lt/VI/index.php#a/12929), Lietuvos kraštovaizdžio politikos kryptių aprašu, patvirtintu Lietuvos Respublikos Vyriausybės 2004 m. gruodžio 1 d. nutarimu Nr. 1526 „Dėl Lietuvos Respublikos kraštovaizdžio politikos kryptių aprašo patvirtinimo“, Nacionalinio kraštovaizdžio tvarkymo plano, patvirtinto Lietuvos Respublikos aplinkos ministro 2015 m. spalio 2 d. įsakymu. Nr. D1-703 „Dėl Nacionalinio kraštovaizdžio tvarkymo plano patvirtinimo“, sprendiniais ir Lietuvos Respublikos kraštovaizdžio erdvinės struktūros įvairovės ir jos tipų identifikavimo studija (http://www.am.lt/VI/article.php?article_id=13398), kurioje vertingiausios estetiniu požiūriu Lietuvos kraštovaizdžio vizualinės struktūros yra išskirtos šioje studijoje pateiktame Lietuvos kraštovaizdžio vizualinės struktūros žemėlapyje ir pažymėtos indeksais V3H3, V2H3, V3H2, V2H2, V3H1, V1H3, ir kurių vizualinis dominantiškas yra a, b, c.....	24
23. Informacija apie planuojamos ūkinės veiklos teritorijoje ir gretimuose žemės sklypuose ar teritorijose esančias saugomas teritorijas, įskaitant Europos ekologinio tinklo „Natura 2000“ teritorijas, ir jose saugomas Europos Bendrijos svarbos natūralias buveines bei rūšis, kurios registruojamos Saugomų teritorijų valstybės kadastro duomenų bazėje (https://stk.am.lt/portal/) ir šių teritorijų atstumus nuo planuojamos ūkinės veiklos vietos (objekto ar sklypo, kai toks suformuotas, ribos).....	27
24. Informacija apie planuojamos ūkinės veiklos teritorijoje ir gretimuose žemės sklypuose ar teritorijose esančią biologinę įvairovę.....	28
24.1. biotopus, buveines (įskaitant Europos Bendrijos svarbos natūralias buveines, kurių erdviniai duomenys pateikiami Lietuvos erdvinės informacijos portale www.geoportal.lt/map/): miškus, jų paskirtį ir apsaugos režimą (informacija kaupiama Lietuvos Respublikos miškų valstybės kadastrė), pievas (išskiriant natūralias), pelkes, vandens telkinius ir jų apsaugos zonas, juostas, jūros aplinką ir kt., jų gausumą, kiekį, kokybę ir regeneracijos galimybes, natūralios aplinkos atsparumą.....	28
24.2. augaliją, grybiją ir gyvūniją, ypatingą dėmesį skiriant saugomoms rūšims, jų augavietėms ir radavietėms, kurių informacija kaupiama SRIS (saugomų rūšių informacinė sistema) duomenų bazėje (https://epaslaugos.am.lt/), jų atstumą nuo planuojamos ūkinės veiklos vietos (objekto ar sklypo, kai toks suformuotas, ribos).....	28
25. Informacija apie planuojamos ūkinės veiklos teritorijoje ir gretimuose žemės sklypuose ar teritorijose esančias jautrias aplinkos apsaugos požiūriu teritorijas – vandens telkinių apsaugos zonas ir pakrantės apsaugos juostas, potvynių zonas (potvynių grėsmės ir rizikos teritorijų žemėlapis pateiktas – http://potvyniai.aplinka.lt/potvyniai), karstinį regioną, požeminio vandens vandenvietes ir jų apsaugos zonas.....	29
26. Informacija apie planuojamos ūkinės veiklos teritorijos ir gretimų žemės sklypų ar teritorijų taršą praeityje, jeigu jose vykdant ūkinę veiklą buvo nesilaikoma aplinkos kokybės normų (pagal vykdyto aplinkos monitoringo duomenis, pagal teisės aktų reikalavimus atlikto ekogeologinio tyrimo rezultatus).....	29
27. Planuojamos ūkinės veiklos žemės sklypo ar teritorijos išsidėstymas rekreacinių, kurortinių, gyvenamosios, visuomeninės paskirties, pramonės ir sandėliavimo, inžinerinės infrastruktūros teritorijų atžvilgiu, nurodomas atstumus nuo šių teritorijų ir (ar) esamų statinių iki planuojamos ūkinės veiklos vietos (objekto ar sklypo, kai toks suformuotas, ribos).....	29

28. Informacija apie planuojamos ūkinės veiklos žemės sklype ar teritorijoje esančias nekilnojamasias kultūros vertybes (kultūros paveldo objektus ir (ar) vietas), kurios registruotos Kultūros vertybių registre (http://kvr.kpd.lt/heritage), jų apsaugos reglamentą ir zonas, atstumą nuo planuojamos ūkinės veiklos vietos (objekto ar sklypo, kai toks suformuotas, ribos).....	29
IV.GALIMO POVEIKIO APLINKAI RŪŠIS IR APIBŪDINIMAS.....	31
29. Apibūdinamas ir įvertinamas tikėtinas reikšmingas poveikis aplinkos elementams ir visuomenės sveikatai, atsižvelgiant į dydį ir erdvinį mastą (pvz., geografinę vietovę ir gyventojų, kuriems gali būti daromas poveikis, skaičių); pobūdį (pvz., teigiamas ar neigiamas, tiesioginis ar netiesioginis); poveikio intensyvumą ir sudėtingumą (pvz., poveikis intensyvės tik paukščių migracijos metu); poveikio tikimybę (pvz., tikėtinas tik avarijų metu); tikėtiną poveikio pradžią, trukmę, dažnumą ir grįžtamumą (pvz., poveikis bus tik statybos metu, lietaus vandens išleidimas gali padidinti upės vandens debitą, užlieti žuvų nerštavietes, sukelti eroziją, nuošliaužas); suminį poveikį su kita vykdoma ūkine veikla ir (arba) pagal teisės aktų reikalavimus patvirtinta ūkinės veiklos plėtra gretimose teritorijose (pvz., kelių veiklos rūšių vandens naudojimas iš vieno vandens šaltinio gali sumažinti vandens debitą, sutrikdyti vandens gyvūnijos mitybos grandinę ar visą ekologinę pusiausvyrą, sumažinti ištirpusio vandenyje deguonies kiekį), ir galimybes išvengti reikšmingo neigiamo poveikio ar užkirsti jam kelią.....	31
29.1. gyventojams ir visuomenės sveikatai, įskaitant galimą poveikį gyvenamajai, rekreacinei, visuomeninei aplinkai dėl fizikinės, cheminės (atsižvelgiant į foninį užterštumą), biologinės taršos, kvapų (pvz., vykdamą veiklą, susidarys didelis oro teršalų kiekis dėl kuro naudojimo, padidėjusio transporto srauto, gamybos proceso ypatumų ir pan.).....	31
29.2. biologinei įvairovei, įskaitant galimą poveikį natūralioms buveinėms dėl jų užstatymo arba kitokio pobūdžio sunaikinimo, pažeidimo ar suskaidymo, hidrologinio režimo pokyčio, miškų suskaidymo, želdinių sunaikinimo ir pan.; galimas natūralių buveinių tipų plotų sumažėjimas, saugomų rūšių, jų augaviečių ir radaviečių išnykimas ar pažeidimas, galimas reikšmingas poveikis gyvūnų maitinimuisi, migracijai, veisimuisi ar žiemojimui.....	31
29.3. saugomoms teritorijoms ir Europos ekologinio tinklo „Natura 2000“ teritorijoms. Kai planuojamą ūkinę veiklą numatoma įgyvendinti „Natura 2000“ teritorijoje ar „Natura 2000“ teritorijos artimoje aplinkoje, planuojamos ūkinės veiklos organizatorius ar PAV dokumentų rengėjas, vadovaudamasis Planų ar programų ir planuojamos ūkinės veiklos įgyvendinimo poveikio įsteigtoms ar potencialioms „Natura 2000“ teritorijoms reikšmingumo nustatymo tvarkos aprašu, patvirtintu Lietuvos Respublikos aplinkos ministro 2006 m. gegužės 22 d. įsakymu Nr. D1-255 „Dėl Planų ar programų ir planuojamos ūkinės veiklos įgyvendinimo poveikio įsteigtoms ar potencialioms „Natura 2000“ teritorijoms reikšmingumo nustatymo tvarkos aprašo patvirtinimo“, turi pateikti Agentūrai Valstybinės saugomų teritorijų tarnybos prie Aplinkos ministerijos ar saugomų teritorijų direkcijos, kurios administruojamoje teritorijoje yra Europos ekologinio tinklo „Natura 2000“ teritorija arba kuriai tokia teritorija priskirta Lietuvos Respublikos saugomų teritorijų įstatymo nustatyta tvarka (toliau – saugomų teritorijų institucija), išvadą dėl planuojamos ūkinės veiklos įgyvendinimo poveikio Europos ekologinio tinklo „Natura 2000“ teritorijai reikšmingumo.....	31
29.4. žemei (jos paviršiumi ir gelmėms) ir dirvožemiui, pavyzdžiui, dėl cheminės taršos; dėl numatomų didelės apimties žemės darbų (pvz., kalvų nukasimo, vandens telkinių gilinimo); gausaus gamtos išteklių naudojimo; pagrindinės žemės naudojimo paskirties pakeitimo.....	31
29.5. vandeniui, paviršinių vandens telkinių apsaugos zonoms ir (ar) pakrantės apsaugos juostoms, jūros aplinkai (pvz., paviršinio ir požeminio vandens kokybei, hidrologiniam režimui, žvejybai, navigacijai, rekreacijai).....	31
29.6. orui ir klimatui (pvz., aplinkos oro kokybei, mikroklimatui).....	32
29.7. kraštovaizdžiui, pasižyminčiam estetinėmis, nekilnojamosiomis kultūros ar kitomis vertybėmis, rekreaciniais išteklių, ypač vizualiniu poveikiu dėl reljefo formų keitimo (pvz., pažeminimo, paaukštinimo, lyginimo), poveikiu gamtiniam karkasui.....	32
29.8. materialinėms vertybėms (pvz., nekilnojamojo turto (žemės, statinių) paėmimas visuomenės poreikiams, poveikis statiniams dėl veiklos sukeliama triukšmo, vibracijos, dėl numatomų nustatyti nekilnojamojo turto naudojimo apribojimų).....	32
29.9. nekilnojamosioms kultūros vertybėms (kultūros paveldo objektams ir (ar) vietovėms) (pvz., dėl veiklos sukeliama triukšmo, vibracijos, žemės naudojimo būdo ir reljefo pokyčių, užstatymo).....	32
30. Galimas reikšmingas poveikis Tvarkos aprašo 29 punkte nurodytų veiksnių sąveikai.....	32
31. Galimas reikšmingas poveikis Tvarkos aprašo 29 punkte nurodytiems veiksniams, kurių lemia planuojamos ūkinės veiklos pažeidžiamumo rizika dėl ekstremaliųjų įvykių (pvz., didelių pramoninių avarijų ir (arba) ekstremaliųjų situacijų).....	32
32. Galimas reikšmingas tarpvalstybinis poveikis.....	32
33. Numatomos priemonės galimam reikšmingam neigiamam poveikiui aplinkai išvengti, užkirsti jam kelią.....	32
PRIEDŲ SĄRAŠAS.....	34

**PLANUOJAMOS ŪKINĖS VEIKLOS ORGANIZATORIAUS (UŽSAKOVO)
AR POVEIKIO APLINKAI VERTINIMO DOKUMENTŲ RENGĖJO
PATEIKIAMA INFORMACIJA**

I. INFORMACIJA APIE PLANUOJAMOS ŪKINĖS VEIKLOS ORGANIZATORIŲ (UŽSAKOVA)

1. Planuojamos ūkinės veiklos organizatoriaus kontaktiniai duomenys (vardas, pavardė; įmonės pavadinimas; adresas, telefonas, el. paštas).

Vadovas Artūras Remenčius.

UAB „Dafta“, Meškonių k., Dumsių sen., Jonavos r., tel. Nr. 8690 10999, el.paštas: arturas@dafdalys.lt

2. Tais atvejais, kai atrankos informaciją teikia PAV dokumentų rengėjas, pateikiami jo kontaktiniai duomenys (vardas, pavardė; įmonės pavadinimas; adresas, telefonas, el. paštas).

Dokumentų rengėjas aplinkosaugos projektų vadovė dr. Virginija Skorupskaitė.

Ekogarantas, MB, Plento g. 16, Kalnėnų k., Jonavos r., tel. 8 654 39892, el.paštas: virginija@ekogarantas.lt.

II. PLANUOJAMOS ŪKINĖS VEIKLOS APRAŠYMAS

3. Planuojamos ūkinės veiklos pavadinimas, nurodant atrankos dėl PAV atlikimo teisinį pagrindą (Lietuvos Respublikos planuojamos ūkinės veiklos poveikio aplinkai vertinimo įstatymo 2 priedo punktą (-us)).

UAB „Dafta“, kurios vykdoma veikla yra prekyba, gamyba, paslaugos, automobilių servisas, prekyba automobilių atsarginėmis dalimis, planuoja vykdyti eksploatuoti netinkamų transporto priemonių (toliau ENTP) apdorojimo ūkinę veiklą. Planuojamos ūkinės veiklos (PŪV) adresas: Meškonių k., Dumsių sen., Jonavos r.

Poveikio aplinkai vertinimo atrankos procedūros atliekamos remiantis LR Planuojamos ūkinės veiklos poveikio aplinkai vertinimo įstatymo 2 priedo 11.7 punktu: „Pavojingųjų atliekų šalinimas ar naudojimas“, kai pavojingų atliekų, skirtų naudoti arba šalinti, vienu metu laikoma daugiau kaip 10 tonų.“ Informacinė medžiaga, reikalinga planuojamos ūkinės veiklos atrankai atlikti pateikiama atsakingai institucijai-Aplinkos apsaugos agentūros Kauno skyriui, kuri atlieka planuojamos ūkinės veiklos atranką.

4. Planuojamos ūkinės veiklos fizinės charakteristikos: žemės sklypo plotas ir planuojama jo naudojimo paskirtis ir būdas (būdai), funkcinės zonos, planuojamas užstatymo plotas, numatomi statiniai, įrenginiai ir jų paskirtys, reikalinga inžinerinė infrastruktūra (pvz., inžineriniai tinklai (vandentiekio, nuotekų šalinimo, šilumos, energijos ir kt.), susisiekimo komunikacijos, kai tinkama, griovimo darbų aprašymas.

Teritorija, kurioje planuojama vykdyti ūkinę veiklą, yra adresu Meškonių k., Dumsių sen., Jonavos r. (1 pav.). Bendras PŪV žemės sklypo plotas – 0,6966 ha. Žemės sklypas su statiniais (unikalus Nr.4400-1144-7257) nuosavybės teise priklauso UAB „Dafta“ (Žemės sklypo pagrindinė naudojimo paskirtis „Kita“, naudojimo būdas - Pramonės ir sandėliavimo objektų teritorijos. Pastatas (statinio paskirtis – dirbtuvės), kuriame planuojama priimti ir laikyti ENTP, taip pat jas ardyti yra naudojamas, tačiau dar neturi statybos užbaigimo akto. Statinio užstatymo plotas -1155,08 m².

Personalui skirtos patalpos bei mazgų ir dalių, tinkamų tolesniam naudojimui, laikymo zona numatyta kitame pastate-sandėlyje (unikalus Nr. 4896-9003-8076), kurio bendras plotas 710,77 m² (Nekilnojamojo turto registro centrinio duomenų banko išrašo kopijos – priedas Nr. 1 ir Nr. 2).



1 pav.: Planuojamos ūkinės veiklos vieta

Planuojamos ūkinės veiklos objekto vietoje yra suprojektuoti ir įrengti vandentiekio bei buitinių nuotekų šalinimo tinklai, drenažo tinklai, elektros tiekimo tinklai ir vietinės katilinės. Išorės gaisrų gesinimas numatomas iš esančios sklype kūdros. Objektas vandeniui yra aprūpinamas iš gręžtinio šulinio. Vandens poreikiai objektui per parą yra iki 2,5 m³/d, metinis sunaudojamo vandens kiekis objekte yra 500-627 m³/metus. Vandens sunaudojimas nėra apskaitomas. Susidariusios buitinės nuotekos valomos vietiniuose biologiniuose nuotekų valymo įrenginiuose, kurių našumas: 2,53 m³/d. Išvalytos iki nuotekų tvarkymo reglamente nurodytų normų buitinės nuotekos išleidžiamos į gamtinę aplinką (išleistuvo koordinatės: X=6102320, Y=518252).

Objekto teritorija padengta kieta, asfaltbetonio danga. Kolkas nėra įrengta paviršinių nuotekų tvarkymo sistema, tačiau iki planuojamos ūkinės veiklos pradžios planuojama suprojektuoti paviršinių nuotekų surinkimo ir valymo sistemą ir sumontuoti ją.

Pastatų statybos ir griovimo darbų prieš pradėdant ūkinę veiklą atlikti nenumatoma. Planuojama tik suprojektuoti ir įrengti paviršinių nuotekų tvarkymo sistemą. PŪV bus vykdoma esamuose pastatuose. Įvažiavimas į ūkinės veiklos objektą yra iš Pramonės gatvės vietinės reikšmės 6 m pločio keliu. Į sklypą patenkama pro įrengtus vartus, teritorija yra aptverta.

Pastatus šiluma aprūpina vietinės katilinės. Kiekviename pastate sumontuota po vieną kieto kuro katilą, kurio kiekvieno galingumas yra 70 kW. Naudojant minėtus katilus, apšildomas visas ūkinės veiklos objektas, tik ENTP veiklai sunaudojamas kiekis atskirai nėra apskaitomas.

Per metus preliminariai planuojama šildymui sunaudoti kieto kuro, tokio kaip ~50 m³ malkų (~34 t) ir 3 t anglių.

UAB „Dafta“ elektros energijos tiekimą užtikrina pagal sutartį AB ESO (sutarties kopija priedas Nr. 3). ENTP tvarkymo veiklos vietai atskiro elektros energijos tiekimo įvado nėra. Bendros planuojamos elektros energijos sąnaudos iki ~70000 kWh/metus, apskaitoma pagal apskaitos prietaiso elektros skaitiklio parodymus.

Įrengti naujų gręžinių, kurių gylis viršis 300 m, sklype nenumatoma. Objekte yra praktiškai visa reikalinga inžinerinė infrastruktūra bei susisiekimo komunikacijos, įrengti ketinama tik paviršinių nuotekų surinkimo ir valymo sistemą.

5. Planuojamos ūkinės veiklos pobūdis: produkcija, technologijos ir pajėgumai (planuojant esamos veiklos plėtrą, nurodyti ir vykdomos veiklos technologijas ir pajėgumus).

ENTP (atliekų sąrašo kodai: 16 01 04*) tvarkymas apima šias atliekų tvarkymo veiklas: surinkimą (S1), vežimą (S2), paruošimą naudoti ir šalinti (S5) ir laikymą (R13), detalių ir kitų medžiagų pakartotinį bei antrinį panaudojimą. ENTP surinkimas ir apdorojimas, pagal Lietuvos Respublikos aplinkos ministro 2011 m. lapkričio 29 d. įsakymo Nr. D1-919 (Žin., 2011, Nr.147-6910) redakciją, bus vykdomas dirbtuvių pastate.

ENTP tvarkymo veikla bus vykdoma patalpose, esančiose Pramonės g. 12, Meškonių k., Dumsių sen., Jonavos r., nuosavybės teise priklausančiose UAB „Dafta“. Tvarkymo veiklos apimtys - ENTP (sunkvežimiai) iki 150 vnt./metus, t.y. ~975 t/metus. Planuojamas didžiausias vienu metu veiklos vietoje laikomas ENTP kiekis – 32,5 t (apie 5 vienetus sunkvežimių). Planuojama vienu metu objekte laikyti ENTP apdorojimo metu susidariusių pavojingųjų atliekų iki 5,53 t ir ūkinės veiklos metu susidarančių atliekų kodu (15 02 02*) 0,200 t. Nepavojingųjų atliekų, susidariusių ENTP apdorojimo metu PŪV objekto vietoje vienu metu planuojama laikyti 30,55 t, o buitinės veiklos metu susidarančių nepavojingųjų atliekų -0,5 t.

Vienu metu planuojama ardyti iki 10 vnt transporto priemonių. Numatoma, jog vienos ENTP nukenksminimas ir demontavimas užtruks iki 2 dienų. Įvertintos įvairios ENTP išmontavimo galimybės, t.y. dalis ENTP gali būti iš karto visiškai neišardomos, o tik nukenksminamos, iš jų pašalinant skysčius ir kitas pavojingas sudedamąsias dalis. Tokias dalinai demontuotas ENTP (16 01 06) (iki 10 vnt.) planuojama laikyti lauke ant kietos dangos.

ENTP nukenksminimo ir demontavimo eiga

Ūkinės veiklos vykdytojo, fizinių ar juridinių asmenų transportu surinktos ir pristatytos eksploatuoti netinkamos transporto priemonės pirmiausiai patenka į eksploatuoti netinkamų transporto priemonių surinkimo ir laikymo zoną, kuri padengta nelaidžia danga, atsparia benzino ir kitų skysčių ardančiajam poveikiui. Planuojamas didžiausias vienu metu laikomas ENTP kiekis (16 01 04*) ūkinės veiklos vietoje – 32,5 t. Taip pat įmonėje specialiosios priemonės ir sorbentai bus nedelsiant panaudojami pavojingiems skysčiams ištekėjus jų plitimui lokalizuoti. Panaudoti sorbentai ir užterštas gruntas tvarkingai surenkami ir laikomi pavojingųjų atliekų laikymo zonoje iki perdavimo atitinkamas pavojingas atliekas tvarkančioms įmonėms.

Transporto priemonė apžiūrinama ar yra pilnos komplektacijos ir įvertinama jos būklė. Patikrinama ar neteka skysčiai, ar nėra kitų pašalinių daiktų ar atliekų. Sutikrinamas automobilio valstybinis Nr., kėbulo Nr., kategorija, klasė, transporto priemonės registravimą tvirtinantis dokumentas. Valstybės įmonės „Regitra“ interneto tinklalapyje <http://www.regitra.lt> patikrinama, ar ši transporto priemonė nėra suvaržyta turtinių teisių apribojimų (arešto, įkeitimo ar kt.), ir, jei šių apribojimų nėra, jos savininkui išduodamas eksploatuoti netinkamos transporto priemonės sunaikinimo pažymėjimas.

Pagal ENTP tvarkymo taisykles eksploatuoti netinkamų transporto priemonių nukenksminimo operacijos turi būti atliekamos iš karto priėmus eksploatuoti netinkamą transporto priemonę arba kiek galima greičiau, bet ne ilgiau kaip tris mėnesius nuo eksploatuoti netinkamos transporto priemonės priėmimo dienos. Eksploatuoti netinkamos

transporto priemonės iš ENTP priėmimo ir laikymo zonos pertempiamos arba pervežamos į demontavimo patalpą, kur jos nukenkaminamos.

Autotransporto priemonių ardymas pradedamas pašalinant kuro bako likusius degalus, išleidžiant tepalus, aušinimo bei stabdžių skysčius. Šios atliekos supilamos į specialias, sandarias, atitinkamai paženklintas statines, kuriose bus laikomos iki jų išvežimo utilizacijai arba perdirbimui (priduodamos tai veiksmai turinčioms leidimus įmonėms pagal sutartis). Iš transporto priemonės pašalinti skysčiai laikomi atskirose talpose, nemaišant skysčių tarpusavyje. Eksploatuoti netinkamų transporto priemonių išmontavimo ir pavojingų atliekų laikymo zona, padengtos nelaidžia danga, atsparia benzino ir kitų skysčių ardančiajam poveikiui. Pašalinus iš transporto priemonės visus skysčius, išimamas akumuliatorius ir patalpinamas į sandarų, rūgštims atsparų konteinerį su dangčiu. Išimami ir atskiriami nuo kitų atliekų tepalų ir oro filtrai bei amortizatoriai. Visos šios atliekos kraunamos į atskirus uždarus konteinerius. Išimamas ir demontuojamas variklis. Išimami stiklai. Išardytų autotransporto priemonių kėbulų pjaustymas ir presavimas nenumatytas, tačiau reikalui esant pjaustymui gali būti naudojami šlifluokliai. Visos proceso metu susidariusios pavojingos atliekos, visos netinkamos tolesniam naudojimui dalys yra rūšiuojamos į specialius, paženklintus konteinerius ir saugojamos įmonėje ne ilgiau nei 6 mėn., kol susikaups išvežimui perdirbti ar utilizuoti optimalus kiekis (pavojingos atliekos priduodamos įmonėms pagal sutartis, turinčioms leidimus vykdyti šią veiklą).

Nukenkaminamos transporto priemonės bus ardamos naudojant mechaninius ir elektrinius įrankius, rūšiuojant į pakartotiniam panaudojimui tinkamas detales, antriniam panaudojimui tinkamas medžiagas ir likusias atliekas. Tinkamos antriniam naudojimui transporto priemonių detalės ir/ar kitos dalys atskiriamos ir pakartotinai patikrinamas jų tinkamumas naudoti. Dalys nuvalomos (pašalinami tepalai ir kiti nešvarumai), suteikiamas identifikacinis, tinkamos naudoti detalės kodas ir sandėliuojamos joms skirtose vietose. Tinkamos antriniam naudojimui transporto priemonių detalės ir/ar kitos dalys išrūšiuojamos ir talpinamos laikyti jas į specialiai įrengtus stelažus ir lentynas. ENTP demontuojamos taip, kad susidarytų kuo mažiau atliekų ir, kad kuo didesnis kiekis mazgų ir detalių būtų tinkami tolimesniam panaudojimui. Numatoma, kad tolimesniam naudojimui tinkamų dalių ir detalių susidarys ~361 t/m (t.y. ~ 37 proc. sutvarkyto ENTP kiekio (svorio)). Vienu metu laikomų mazgų ir dalių kiekis nenurodomas, kadangi nėra galimybės apskaičiuoti tikslaus mazgų ir detalių svorio dėl kiekvienu atveju skirtingo jų svorio.

Netinkamos pakartotiniam naudojimui - nekokybiškos transporto priemonės dalys ar kitos medžiagos – priskiriamos nepavojingoms atliekoms, kurios išrūšiuojamos ir patalpinamos į joms skirtas laikino laikymo vietas ar konteinerius, iš kur šios atliekos perduodamos atliekų tvarkytojams.

Vadovaujantis LR aplinkos ministro įsakymu patvirtintomis „Eksploatuoti netinkamų transporto priemonių tvarkymo taisyklėmis“ (Žin., 2004, Nr.50-1676; 2011, Nr.147-6910) ir „Atliekų tvarkymo taisyklėmis“ (Žin., 2004, Nr.68-2381) objekte planuojamos šios zonos:

- personalo (plotas ~ 30 m²);
- eksploatuoti netinkamų transporto priemonių surinkimo (priėmimo) ir laikymo (plotas ~ 752,88 m²);
- eksploatuoti netinkamų transporto priemonių išmontavimo (ardymo) (plotas ~ 326 m²);
- metalo laužo ir kitų antrinių žaliavų laikino laikymo (plotas ~ 20 m²);
- mazgų ir dalių, tinkamų tolesniam naudojimui, laikymo (plotas ~ 680 m²);
- pavojingųjų atliekų laikymo (plotas ~ 25 m²);
- naudotų padangų laikymo (plotas ~ 30 m²);
- kitų nepavojingųjų atliekų laikymo (plotas ~ 20 m²).

ENTP tvarkymo zonų išsidėstymo planas – (priedas Nr. 4). Teikiant paraišką taršos leidimui gauti, atliekų tvarkymo zonų planas gali būti tikslinamas.

6. Žaliavų naudojimas; cheminių medžiagų ir preparatų (mišinių) naudojimas, įskaitant ir pavojingų cheminių medžiagų ir preparatų (cheminių mišinių) naudojimą (nurodant jų pavojingumo klasę ir kategoriją); radioaktyviųjų medžiagų naudojimas; pavojingųjų (nurodant pavojingųjų atliekų technologinius srautus) ir nepavojingųjų atliekų (nurodant atliekų susidarymo šaltinį arba atliekų tipą) naudojimas; planuojamos ūkinės veiklos metu numatomas naudoti ir laikyti tokių žaliavų, medžiagų, preparatų (mišinių) ir atliekų kiekis.

ENTP tvarkymo metu atliekos nebus naudojamos, bet bus vykdomas jų paruošimas naudoti ir šalinti (S5) bei atliekų laikymas (R13). ENTP paruošimo naudoti ir šalinti (ardymo) metu bus naudojami sorbentai išsiliejusiems skysčiams surinkti. Pašluostes ir apsauginius drabužius ketinama nuomotis (gaunami švarios pašluostės ir apsauginiai drabužiai, panaudoti gražinami juos nuomojančiai įmonei).

ENTP apdorojimo veikloje numatoma naudoti propano-butano ir deguonies dujas. Planuojami tvarkyti ir laikyti atliekų kiekiai pateikti 5 punkte, 1 lentelėje. Planuojami naudoti ir laikyti žaliavų kiekiai pateikiami 1 lentelėje:

1 lentelė. Planuojami naudoti ir laikyti žaliavų kiekiai

Eil. Nr.	Žaliavos arba medžiagos pavadinimas	Planuojamas naudoti kiekis, matavimo vnt.	Kiekis, vienu metu laikomas vietoje, laikymo būdas
1.	Sorbentai	0,845 t/metus	0,090 t laikoma ENTP apdorojimo patalpoje
2.	Pašluostės, apsauginiai drabužiai	0,936 t/metus	Neplanuojama laikyti
3.	Dyzelinas	500 l/metus	Neplanuojama laikyti
4.	Propano-butano dujos	0,042 t/metus	0,042 t balionuose, ENTP apdorojimo patalpa
5.	Degunies dujos	0,0421 t/metus	0,0842 t balionuose, ENTP apdorojimo patalpa

7. Gamtos išteklių (gyvosios ir negyvosios gamtos elementų) – vandens, žemės (jos paviršiaus ir gelmių), dirvožemio, biologinės įvairovės naudojimo mastas ir regeneracijos galimybės.

ENTP tvarkymo veiklos vietai atskiro vandens tiekimo bei buitinių nuotekų šalinimo apskaitos prietaisų bei tinklų nėra. Vandens tiekimas įmonei yra užtikrinamas iš gręžtinio šulinio. Vandens sunaudojimas objekte per parą 2-2,5 m³/d, metinis 500-627 m³/metus.

Planuojama ūkinė veikla numatoma jau veikiančiame objekte. Pradėjus ūkinę veiklą ir ją vystant bus naudojama esama infrastruktūra. Naujai projektuojamos ir įrengiamos paviršinių nuotekų tvarkymo sistemos montavimas vyks užstatytoje, kieta danga padengtoje teritorijoje išardant dangą reikiamose vietose.

Nei dirvožemis, nei biologinė įvairovė PŪV objekto eksploatacijos metu naudojama nebus.

8. Duomenys apie energijos, kuro ir degalų naudojimą (planuojamas sunaudoti kiekis per metus).

ENTP tvarkymo veiklos metu planuojama naudoti du dyzelinius autokrautuvus (STILL RX70-30 ir CPCD35XW33B arba analogiškus. Autokrautuvų planuojamas sunaudoti preliminarus metinis dyzelino kiekis būtų 500 l.

Esami pastatai, kuriuose planuojama vykdyti ūkinę veiklą (ardyti ENTP ir sandėliuoti mazgus ir dalis, tinkamas tolesniam naudojimui) yra šildomi kietu kuru. Preliminariai per metus planuojama sunaudoti apie 34 t malkinio kuro ir 3 t anglių. Elektros energijos tiekimą UAB „Dafta“ ENTP tvarkymo ūkinei veiklai pagal sutartį užtikrins AB ESO. Planuojamos elektros energijos sąnaudos iki ~70000 kWh/metus, apskaitoma pagal apskaitos prietaiso elektros skaitiklio parodymus. Atsiskaitoma tiesiogiai su elektros energijos tiekėjais.

9. Pavojingųjų, nepavojingųjų ir radioaktyviųjų atliekų susidarymas, nurodant atliekų susidarymo vietą, kokios atliekos susidaro (atliekų susidarymo šaltinis arba atliekų tipas), planuojamas jų kiekis, jų tvarkymas.

Kaip jau minėta ankstesniuose skyriuose, ūkinės veiklos objekte per metus ketinama sutvarkyti ~975 t eksploatuoti netinkamų transporto priemonių (sunkvežimių) (16 01 04*), minėtų atliekų numatomi tvarkymo būdai: S1, S2, S5 (S501, S502, S507, S509), R12, R13. Ūkinės veiklos metu susidaranti atliekos ir jų kiekiai, susidarymo šaltinis nurodyti 2 lentelėje. 2 lentelėje nurodytos atliekos, kurios susidaro ENTP demontavimo metu bei tos atliekos, kurios gali susidaryti prižiūrint patalpas bei buitines veiklos metu.

2 lentelė. Duomenys apie susidaranti pavojingas ir nepavojingas atliekas

Kodas pagal Atlieku sąrašą	Atliekos			Planuojama situacija		Atliekų tvarkymo veiklos
	Pavadinimas	Pavojingumas	Atliekų susidarymo šaltinis technologiniame procese	Susidarančių atliekų kiekis, t/m	Didžiausias vienu metu laikomas atliekų kiekis, t	
1	2	3	4	5	6	7
13 02 08*	Kita variklio, pavarų dėžės ir tepamoji alyva	HP 14: Ekotoksiškos	ENTP demontavimo metu	5,85	1,000	R13
16 01 03	Naudoti nebetinkamos padangos	Nepavojingos	ENTP demontavimo metu	30,225	2,500	R13
16 01 07*	Tepalų filtrai	HP 14: Ekotoksiškos	ENTP demontavimo metu	0,975	0,200	R13
16 01 10*	Sprogios sudedamosios dalys (pvz. oro pagalvės)	HP 14: Ekotoksiškos	ENTP demontavimo metu	0,975	0,200	R13
16 01 12	Stabdžių	Nepavojingos	ENTP	0,975	0,100	R13

	trinkelės, nenurodytos 16 01 11		demontavimo metu			
16 01 13*	Stabdžių skystis	HP 14: Ekotoksiškos	ENTP demontavimo metu	0,975	0,210	R13
16 01 14*	Aušinamieji skysčiai, kuriuose yra pavojingųjų medžiagų	HP 14: Ekotoksiškos	ENTP demontavimo metu	1,95	0,220	R13
16 01 17	Juodieji metalai	Nepavojingos	ENTP demontavimo metu	487,5	20,000	R13
16 01 18	Spalvotieji metalai	Nepavojingos	ENTP demontavimo metu	23,4	2,000	R13
16 01 19	Plastikas	Nepavojingos	ENTP demontavimo metu	14,625	2,000	R13
16 01 20	Stiklas	Nepavojingos	ENTP demontavimo metu	4,875	1,000	R13
16 01 21*	Pavojingos sudedamosios dalys, nenurodytos 16 01 07 – 16 01 11, 16 01 13 ir 16 01 14 (oro įsiurbimo filtrai)	HP 14: Ekotoksiškos	ENTP demontavimo metu	0,975	0,100	R13
16 01 21*	Pavojingos sudedamosios dalys, nenurodytos 16 01 07 – 16 01 11, 16 01 13 ir 16 01 14 (amortizatoriai)	HP 14: Ekotoksiškos	ENTP demontavimo metu	8,775	1,500	R13
16 01 21*	Pavojingos sudedamosios dalys, nenurodytos 16 01 07 – 16 01 11, 16 01 13 ir 16 01 14 (degalų filtrai)	HP 14: Ekotoksiškos	ENTP demontavimo metu	0,975	0,100	R13
16 06 01*	Švino akumuliatoriai	HP 8: Ėsdinančios	ENTP demontavimo metu	16,575	2,000	R13
16 08 01	Panaudoti katalizatoriai, kuriuose yra aukso, sidabro, renio, rodžio, paladžio, iridžio arba platinos (išskyrus nurodytas 16 08 07 pozicijoje)	Nepavojingos	ENTP demontavimo metu	0,975	0,100	R13
16 01 22	Kitaip neapibrėžtos sudedamosios dalys (laidai)	Nepavojingos	ENTP demontavimo metu	6,825	1,000	R13
16 01 22	Kitaip neapibrėžtos	Nepavojingos	ENTP demontavimo metu	0,195	0,050	

	sudedamosios dalys (apšvietimo lempučių)					R13
16 01 22	Kitaip neapibrėžtos sudedamosios dalys (gumos atliekos)	Nepavojingos	ENTP demontavimo metu	4,875	0,800	R13
16 01 99	Kitaip neapibrėžtos atliekos (salono dalys)	Nepavojingos	ENTP demontavimo metu	4,875	1,000	R13
15 02 02*	Absorbentai, filtrų medžiagos (įskaitant kitaip neapibrėžtus tepalų filtrus), pašluostės, apsauginiai drabužiai, užteršti pavojingosiomis medžiagomis	HP 14: Ekotoksiškos	Ūkinės veiklos metu	1,267	0,200	R13
20 03 01	Mišrios komunalinės atliekos	Nepavojingos	Ūkinės veiklos metu	8,000	0,5	R13

10. Nuotekų susidarymas, preliminarus jų kiekis ir užterštumas, jų tvarkymas.

UAB „Dafta“ ENTP tvarkymo veiklai atskiros buitinių nuotekų surinkimo ir valymo sistemos nėra. Buitinių nuotekų sistema yra bendra visai įmonės veiklai. Susidariusios buitinės nuotekos (paros debitas iki 2,5 m³/d, metinis nuotekų kiekis iki 627 m³/metus; užterštumas: BDS₅=350 mg/l) valomos biologiniame nuotekų valymo įrenginyje iki reikiamų parametrų normų ir išleidžiamos į gamtinę aplinką (X=6102320, Y=518252). Gamybinės nuotekos ENTP tvarkymo veiklos metu nesusidarys. Paviršinėms nuotekoms, susidarysiančioms objekto sklypo ribose ant kietos dangos, tvarkyti iki planuojamos ūkinės veiklos pradžios bus suprojektuota ir sumontuota paviršinių nuotekų tvarkymo sistema (naftos produktų gaudyklė su nuotekų surinkimo tinklais). Išvalytas iki reikiamų parametrų normų, reglamentuojamų Paviršinių nuotekų reglamentu, paviršinių nuotekų valymo įrenginyje (naftos produktų gaudyklėje) nuotekas planuojama išleisti į gamtinę aplinką (X=6102320, Y=518252).

11. Cheminės taršos susidarymas (oro, dirvožemio, vandens teršalų, nuosėdų susidarymas, preliminarus jų kiekis ir teršalų skaičiavimai, atitiktis ribiniams dydžiams) ir jos prevencija.

Ekspluatuoti netinkamų transporto priemonių ardymas vyks uždaroje patalpoje, patalpos grindys padengtos nelaidžia danga, atsparia benzino ir kitų skysčių ardančiajam poveikiui, todėl oro, dirvožemio ir vandens cheminė tarša nesusidaro. Ekspluatuoti netinkamų transporto priemonių ardymo zonoje numatomas atlikti nuklenksminimas, kurio metu pašalinami visi pavojingi skysčiai: degalai, variklio, pavarų dėžės alyvos, stabdžių skysčiai, aušinimo skysčiai bei kiti skysčiai, esantys automobilio įrangoje, išimami akumuliatoriai ir kitos pavojingos atliekos, kiek tai įmanoma identifikuoti. Minėta vieta aprūpinta sandariai uždaromomis identifikuotomis talpomis, skirtomis pavojingų skysčių iš ENTP surinkimui bei sorbentais, galimiems pavojingų skysčių išsiliejimams neutralizuoti. Pavojingi skysčiai vėliau perkeliama į pavojingų atliekų laikymo zoną.

Dalinai demontuotų (nuklenksmintų) ENTP ir pavojingų atliekų laikymas numatomas planuojamas ūkinės veiklos objekto sklypo ribose ant kietos, skysčiams nelaidžios dangos (asfaltbetonio). Pavojingoms atliekoms laikyti lauke yra įrengta stoginė. Susidariusios paviršinės nuotekos nuo kietos dangos bus surenkamos ir valomos naujai suprojektuotoje ir sumontuotoje naftos gaudyklėje, kurią planuojama įrengti iki ūkinės veiklos pradžios.

UAB „Dafta“ pastatų šildymui sumontuoti du 70 kW kieto kuro katilai. Per metus preliminariai planuojama šildymui sunaudoti apie 50 m³ (~34 t) malkinio kuro ir 3 t anglių. Dūmai į aplinką bus šalinami per du kaminus, kurie žymimi kaip aplinkos oro taršos šaltiniai Nr. 001 ir 002.

Išmetamų teršalų kiekiai (t/metus), deginant medieną.

Tarša į aplinkos orą kūrenant malkinį kurą apskaičiuojama pagal „EMEP/EEA air pollutant emission inventory guidebook 2016“ B dalį, 1A4 Small Combustion, lentelėje 3.46 pateiktus teršalų emisijos faktorius.

Metinis išmetamo į aplinkos orą teršalo kiekis:

$$E = (AR \times EF) : 10^6; (1) \text{ čia:}$$

E – duoto teršalo išmetimo vertė, g;
 AR – sudeginto kuro šiluminė vertė, GJ;
 EF – duoto teršalo emisijos faktorius.

3 lentelė. Teršalų emisijos faktoriai kūrenant medieną

Teršalo pavadinimas	Teršalo faktorius (koeficientas), g/GJ
<i>Anglies monoksidas</i>	435
<i>Azoto oksidai</i>	91
<i>Sieros dioksidas</i>	11
<i>Kietosios dalelės KD_{10}</i>	100,5
<i>Kietosios dalelės $KD_{2,5}$</i>	98,5

Per metus katiluose planuojama sudeginti ~34 t medienos ir pagaminti 108,425 MWh šiluminės energijos. Apskaičiuojamas energijos kiekis iš MWh į GJ.

$$AR = 108,425 \times 3,6 = 390,33 \text{ GJ}$$

Metinis išmetamo į aplinkos orą anglies monoksido (CO) kiekis:

$$E_{CO} = (AR \times EF) : 10^6 = (390,33 \times 435) : 10^6 = 0,17000 \text{ t/metus}$$

Metinis išmetamų į aplinkos orą azoto oksidų (NOx) kiekis:

$$E_{NOx} = (AR \times EF) : 10^6 = (390,33 \times 91) : 10^6 = 0,0355 \text{ t/metus}$$

Metinis išsiskiriančių kietųjų dalelių (KD_{10}) kiekis:

$$E_{KD10} = (AR \times EF) : 10^6 = (390,33 \times 100,5) : 10^6 = 0,0392 \text{ t/metus}$$

Metinis išsiskiriančių kietųjų dalelių ($KD_{2,5}$) kiekis:

$$E_{KD2,5} = (AR \times EF) : 10^6 = (390,33 \times 98,5) : 10^6 = 0,0384 \text{ t/metus}$$

Metinis išmetamo į aplinkos orą sieros dioksido (SO_2) kiekis:

$$E_{SO_2} = (AR \times EF) : 10^6 = (390,33 \times 11) : 10^6 = 0,0043 \text{ t/metus}$$

Tarša į aplinkos orą kūrenant akmens anglį apskaičiuojama pagal „EMEP/EEA air pollutant emission inventory guidebook 2016“ B dalį, 1A4 Small Combustion, lentelėje 3.20 pateiktus teršalų emisijos faktorius.

4 lentelė. Teršalų emisijos faktoriai kūrenant akmens anglį

Teršalo pavadinimas	Teršalo faktorius (koeficientas), g/GJ
<i>Anglies monoksidas</i>	2000
<i>Azoto oksidai</i>	160
<i>Sieros dioksidas</i>	900
<i>Kietosios dalelės KD_{10}</i>	190
<i>Kietosios dalelės $KD_{2,5}$</i>	170

Per metus katiluose planuojama sudeginti ~3 t akmens anglies ir pagaminti 17,08 MWh šiluminės energijos. Apskaičiuojamas energijos kiekis iš MWh į GJ.

$$AR = 17,08 \times 3,6 = 61,488 \text{ GJ}$$

Metinis išmetamo į aplinkos orą anglies monoksido (CO) kiekis:

$$E_{CO} = (AR \times EF) : 10^6 = (61,488 \times 2000) : 10^6 = 0,1230 \text{ t/metus}$$

Metinis išmetamų į aplinkos orą azoto oksidų (NOx) kiekis:

$$E_{NOx} = (AR \times EF) : 10^6 = (61,488 \times 160) : 10^6 = 0,0098 \text{ t/metus}$$

Metinis išsiskiriančių kietųjų dalelių (KD_{10}) kiekis:

$$E_{KD10} = (AR \times EF) : 10^6 = (61,488 \times 190) : 10^6 = 0,0117 \text{ t/metus}$$

Metinis išsiskiriančių kietųjų dalelių ($KD_{2,5}$) kiekis:

$$E_{KD2,5} = (AR \times EF) : 10^6 = (61,488 \times 170) : 10^6 = 0,0105 \text{ t/metus}$$

Metinis išmetamo į aplinkos orą sieros dioksido (SO₂) kiekis:

$$E_{SO_2} = (AR \times EF) : 10^6 = (61,488 \times 900) : 10^6 = 0,0553 \text{ t/metus}$$

Momentiniai (E_m) į aplinkos orą išmetamų teršalų kiekiai (g/s) deginant medienos kurą iš abiejų katilų įvertinant tai, kad katilai per metus veiks 651 val. apskaičiuojami:

Momentinis išmetamo į aplinkos orą anglies monoksido (CO) kiekis:

$$E_{mCO} = (E_{CO} : 651:3600) \times 10^6 = (0,1700:651:3600) \times 10^6 = 0,07254 \text{ g/s}$$

Momentinis išmetamų į aplinkos orą azoto oksidų (NO_x) kiekis:

$$E_{mNO_x} = (E_{NO_x} : 651:3600) \times 10^6 = (0,0355 : 651: 3600) \times 10^6 = 0,01515 \text{ g/s}$$

Momentinis išsiskiriančių kietųjų dalelių (KD₁₀) kiekis:

$$E_{mKD10} = (E_{KD10} : 651:3600) \times 10^6 = (0,0392:651:3600) \times 10^6 = 0,01673 \text{ g/s}$$

Momentinis išsiskiriančių kietųjų dalelių (KD_{2,5}) kiekis:

$$E_{mKD2,5} = (E_{KD2,5} : 651:3600) \times 10^6 = (0,0384:651:3600) \times 10^6 = 0,01639 \text{ g/s}$$

Momentinis išmetamo į aplinkos orą sieros dioksido (SO₂) kiekis:

$$E_{mSO_2} = (E_{SO_2} : 651:3600) \times 10^6 = (0,0043:651:3600) \times 10^6 = 0,00183 \text{ g/s}$$

Per metus iš stacionarių taršos šaltinių planuojama išmesti CO = 0,1955 t/metus, NO_x = 0,0250 t/metus, SO₂ = 0,0571 t/metus, KD₁₀ = 0,0284 t/metus ir KD_{2,5} = 0,0270 t/metus.

Momentiniai (E_m) į aplinkos orą išmetamų teršalų kiekiai (g/s) deginant akmens anglį iš abiejų katilų įvertinant tai, kad katilai per metus veiks 651 val. apskaičiuojami:

Momentinis išmetamo į aplinkos orą anglies monoksido (CO) kiekis:

$$E_{mCO} = (E_{CO} : 651:3600) \times 10^6 = (0,1230:651:3600) \times 10^6 = 0,05248 \text{ g/s}$$

Momentinis išmetamų į aplinkos orą azoto oksidų (NO_x) kiekis:

$$E_{mNO_x} = (E_{NO_x} : 651:3600) \times 10^6 = (0,0098 : 651: 3600) \times 10^6 = 0,00418 \text{ g/s}$$

Momentinis išsiskiriančių kietųjų dalelių (KD₁₀) kiekis:

$$E_{mKD10} = (E_{KD10} : 651:3600) \times 10^6 = (0,0117:651:3600) \times 10^6 = 0,00499 \text{ g/s}$$

Momentinis išsiskiriančių kietųjų dalelių (KD_{2,5}) kiekis:

$$E_{mKD2,5} = (E_{KD2,5} : 651:3600) \times 10^6 = (0,0105:651:3600) \times 10^6 = 0,00448 \text{ g/s}$$

Momentinis išmetamo į aplinkos orą sieros dioksido (SO₂) kiekis:

$$E_{mSO_2} = (E_{SO_2} : 651:3600) \times 10^6 = (0,0553:651:3600) \times 10^6 = 0,02360 \text{ g/s}$$

Išmetamų dūmų tūris V_d (m³/s) apskaičiuojamas naudojant formulę:

$$V_d = [V_{d0} + V_0(\alpha - 1)] \times \left(1 - \frac{q_4}{100}\right) \times \frac{B_v}{3600} \times \frac{273 + t}{273};$$

kur:

V_{d0} - teorinis degimo produktų tūris normaliomis sąlygomis,

V₀ - teorinis reikalingo degimui oro kiekis normaliomis sąlygomis,

α - oro pertekliaus koeficientas,

q₄ - šilumos nuostoliai dėl nepilno mechaninio kuro sudegimo,

B_v - valandinis kuro sunaudojimas kg/h,

t - išmetamų dūmų temperatūra.

Išmetamų dūmų greitis W_d (m/s) apskaičiuojamas naudojant formulę:

$$W_d = \frac{V_d}{S}$$

kur:

S - teršalų išmetimo vamzdžio skerspjūvio plotas m².

$$S = \frac{\pi \times D^2}{4}$$

Stacionarių taršos šaltinių fiziniai duomenys pateikti 5 lentelėje.

5 lentelė. Stacionarūs taršos šaltinių duomenys

Taršos šaltiniai					Išmetamųjų dujų rodikliai pavyzdžio paėmimo (matavimo) vietoje			Teršalų išmetimo trukmė, val/metus
Pavadinimas	Nr.	Koordinatės	Aukštis, m	Išmetimo angos matmenys, m	Srauto greitis, m/s	Temperatūra, °C	Tūrio debitas, Nm ³ /s	
1	2	3	4	5	6	7	8	9
Kalvis K-2-70	001	X=6102462 Y=518160	12	0,4	0,406	200	0,051	651
Kalvis K-2-70	002	X=6102421 Y=518178	12	0,35	0,53	200	0,051	651

Vertinant taršą į aplinkos orą iš mobilių taršos šaltinių, priimama, kad objekte dirbs du dyzeliniai krautuvai bei į objektą per dieną atvyks 3 sunkvežimiai ir 20 lengvųjų automobilių. Planuojamos objekto darbo valandos yra darbo dienomis nuo 8:00 iki 17:00 val.

Tarša į aplinkos orą iš krautuvų skaičiuojama naudojant EMEP/Corinair Atmospheric emission inventory guidebook 2016 –update May 1.A.4. 2017 Non-road mobile sources and machinery metodiką, kuri įrašyta į Aplinkos ministro 1999 m. gruodžio 13d. įsakymu Nr.395 patvirtintą „Į atmosferą išmetamo teršalų kiekio apskaičiavimo metodikų sąrašą“ su vėlesniais pakeitimais. Skaičiavimai atliekami naudojant Tier2 algoritimą, paremtą teršalų kiekio apskaičiavimu pagal vidutinės kuro sąnaudas. Momentinė tarša E_i (kiekvieno teršalo) į aplinkos orą skaičiuojama pagal formulę:

$$E_i = (KS_{j,m} \cdot \square F \square) / t, \text{ g/s};$$

kur:

E_i – atitinkamo teršalo emisijos, g/s;

KS_{j,m} – kiekvienos kategorijos j krautuvų atitinkamo kuro m sąnaudos, kg/h;

EF_i – atitinkamos kuro rūšies m emisijos faktorius atskiram teršalui i pagal krautuvą j, g/kg kuro;

t – krautuvo manevravimo laikas, s. Priimama, kad krautuvai manevruos objekte 1 val. per dieną, 260 dienų per metus.

Emisijos faktoriai dyzeliniams krautuvams imami iš Tier 2, lentelės 3-2, variklio technologiją –stage IIIA ir stageIIIB.

Priimama, kad dyzelinio krautuvo su stage IIIA variklio technologija kuro sąnaudos yra 4,03 l/h, o krautuvo su variklio technologija stageIIIB kuro sąnaudos 3,1 l/h. Dyzelinio kuro tankis – 0,82 kg/l, tuomet kuro sąnaudos atitinkamai bus 3,36 ir 2,54 kg/h.

6 lentelė. Momentiniai iš krautuvų išsiskiriančių teršalų kiekiai

Mechanizmo tipas	Kuro tipas	Kuro sąnaudos, kg/h	Mechanizmų kiekis	CO			LOJ		
				EF _i , g/kg	g/d	g/s	EF _i , g/kg	g/d	g/s
Krautuvai	Dyzelinas	3,36	1	6,826	22,935	0,00637	1,47	4,939	0,00137
Krautuvai	Dyzelinas	2,54	1	6,445	16,370	0,00455	0,625	1,588	0,00044

6 lentelė (tęsinys). Momentiniai iš krautuvų išsiskiriančių teršalų kiekiai

Mechanizmo tipas	Kuro tipas	Kuro sąnaudos, kg/h	Mechanizmų kiekis	NOx			KD		
				EF _i , g/kg	g/d	g/s	EF _i , g/kg	g/d	g/s
Krautuvai	Dyzelinas	3,36	1	15,653	52,594	0,01461	0,95	3,192	0,00089
Krautuvai	Dyzelinas	2,54	1	11,933	30,310	0,00842	0,098	0,249	6,916E-5

7 lentelė. Metiniai iš krautuvų išsiskiriančių teršalų kiekiai

Mechanizmo tipas	Kuro tipas	Kuro sąnaudos, kg/h	Mechanizmų kiekis	CO		LOJ	
				EF _i , g/kg	kg/metus	EF _i , g/kg	kg/metus
Krautuvai	Dyzelinas	3,36	1	6,826	5,963	1,47	1,284
Krautuvai	Dyzelinas	2,54	1	6,445	4,256	0,625	0,413

7 lentelė (tęsinys). Metiniai iš krautuvų išsiskiriančių teršalų kiekiai

Mechanizmo tipas	Kuro tipas	Kuro sąnaudos, kg/h	Mechanizmų kiekis	NOx		KD	
				EF _i , g/kg	kg/metus	EF _i , g/kg	kg/metus
Krautuvai	Dyzelinas	3,36	1	15,653	13,674	0,95	0,830
Krautuvai	Dyzelinas	2,54	1	11,933	7,881	0,098	0,065

Tarša į aplinkos orą iš sunkiasvorių transporto priemonių ir lengvųjų automobilių skaičiuojama naudojant EMEP/Corinair Atmospheric emission inventory guidebook 2017 1.A.3.b Road transport metodiką, kuri įrašyta į Aplinkos ministro 1999 m. gruodžio 13d. įsakymu Nr.395 patvirtintą „Į atmosferą išmetamo teršalų kiekio apskaičiavimo metodikų sąrašą“ su vėlesniais pakeitimais. Skaičiavimai atliekami naudojant Tier1 algoritmą, kuomet teršalų kiekio skaičiavimas paremtas vidutinėmis kuro sąnaudomis. Momentinė tarša E_i (kiekvieno teršalo) į aplinkos orą skaičiuojama pagal formulę:

$$E_i = (KS_{j,m} \cdot \square F \square) / t, \text{ g/s};$$

kur:

KS_{j,m} – kiekvienos kategorijos j transporto priemonių atitinkamo kuro m sąnaudos, kg;

EF_i – atitinkamos kuro rūšies m emisijos faktorius atskiram teršalui i pagal transporto kategoriją j, g/kg kuro;

t – autotransporto priemonių manevravimo laikas, s. Objekto darbo laikas: nuo 8:00 iki 17:00, priimama, kad per dieną į objektą atvyks iki 3 sunkiasvorių ir 20 lengvųjų automobilių. Kiekvienas iš jų manevruos ne ilgiau nei 1 val. per dieną.

$$KS_{j,m} = (L_{\text{sum}} \cdot KS_{\text{vid}}), \text{ kg/d};$$

kur:

L_{sum} – atitinkamos kategorijos j transporto priemonių nuvažiuotas atstumas teritorijoje, km;

KS_{vid} – atitinkamos kategorijos j transporto priemonės vidutinės kuro sąnaudos, kg/km (pagal metodikos duomenis, lentelė Nr.8);

Sukeliama taršai į aplinkos orą skaičiuoti duomenys ir skaičiavimo rezultatai atitinkamai pateikiami 8, 9 ir 10 lentelėse.

8 lentelė. Išeities duomenys mobilių taršos šaltinių sukeliamai cheminei taršai skaičiuoti

Transporto priemonės paskirtis	Transporto priemonių skaičius per dieną	Kuro tipas	Tipinės kuro sąnaudos, kg/km	Vienos transporto priemonės nuvažiuotas atstumas L, km	Visų transporto priemonių nuvažiuotas atstumas L _{sum} , km	Kuro sąnaudos, kg/d
Lengvieji automobiliai	12	Dyzelinas	0,06	0,2	2,4	0,144
	8	Benzinas	0,07	0,2	1,6	0,112
Sunkvežimiai	3	Dyzelinas	0,24	0,2	0,6	0,144

9 lentelė. Momentiniai iš mobilių taršos šaltinių išsiskiriančių teršalų kiekiai

Transporto priemonės paskirtis	Transporto priemonių skaičius per dieną	Kuro tipas	Kuro sąnaudos, kg/d	CO			LOJ		
				EF _i , g/kg	g/d	g/s	EF _i , g/kg	g/d	g/s
Lengvieji automobiliai	12	Dyzelinas	0,144	3,33	0,480	0,00013	0,7	0,101	2,805E-5
	8	Benzinas	0,112	84,7	9,486	0,00264	10,05	1,126	0,00031
Sunkvežimiai (vilkikai)	3	Dyzelinas	0,144	7,58	1,092	0,00030	1,92	0,276	7,666E-5

9 lentelė (tęsinys). Momentiniai iš mobilių taršos šaltinių išsiskiriančių teršalų kiekiai

Transporto priemonės paskirtis	Transporto priemonių skaičius per dieną	Kuro tipas	Kuro sąnaudos, kg/d	NO _x			KD		
				EF _i , g/kg	g/d	g/s	EF _i , g/kg	g/d	g/s
Lengvieji automobiliai	12	Dyzelinas	0,144	12,96	1,866	0,00052	0,03	0,004	1,111E-6
	8	Benzinas	0,112	8,73	0,978	0,00027	1,1	0,123	3,417E-5
Sunkvežimiai (vilkikai)	3	Dyzelinas	0,144	33,37	4,805	0,00133	0,94	0,135	3,75E-5

Metiniai išsiskiriančių teršalų kiekiai suskaičiuoti priimant, kad objektas dirbs 260 dienų per metus.

10 lentelė. Metiniai iš mobilių taršos šaltinių išsiskiriančių teršalų kiekiai

Transporto priemonės paskirtis	Transporto priemonių skaičius per dieną	Kuro tipas	Kuro sąnaudos, kg/d	CO		LOJ	
				EF _i , g/kg	kg/metus	EF _i , g/kg	kg/metus
Lengvieji automobiliai	12	Dyzelinas	0,144	3,33	0,125	0,7	0,263
	8	Benzinas	0,112	84,7	2,467	10,05	0,293
Sunkvežimiai (vilkikai)	3	Dyzelinas	0,144	7,58	0,284	1,92	0,072

10 lentelė (tęsinys). Metiniai iš mobilių taršos šaltinių išsiskiriančių teršalų kiekiai

Transporto priemonės paskirtis	Transporto priemonių skaičius per dieną	Kuro tipas	Kuro sąnaudos, kg/d	NO _x		KD	
				EF _i , g/kg	kg/metus	EF _i , g/kg	kg/metus
Lengvieji automobiliai	12	Dyzelinas	0,144	12,96	0,485	0,03	0,001
	8	Benzinas	0,112	8,73	0,254	1,1	0,032
Sunkvežimiai (vilkikai)	3	Dyzelinas	0,144	33,37	1,249	0,94	0,035

Metiniai išsiskiriančių teršalų kiekiai iš mobilių taršos šaltinių CO = 2,876 kg/metus; KD = 0,068 kg/metus; LOJ = 0,628 kg/metus; NO_x = 1,988 kg/metus.

Poveikio aplinkos orui vertinimas atliekamas vadovaujantis LR aplinkos ministro ir sveikatos ministro 2007-06-11 įsakymu Nr.D1-329/V-469 „Dėl teršalų, kurių kiekis aplinkos ore ribojamas pagal Europos Sąjungos kriterijus, sąrašo ir ribinių aplinkos oro užterštumo verčių patvirtinimo“ bei „Aplinkos užterštumo normomis“, patvirtintomis 2001-12-11 LR aplinkos ministro ir sveikatos apsaugos ministro įsakymu Nr.591/640. Aplinkos oro teršalų ribinės vertės nurodytos 11 lentelėje.

11 lentelė. Ribinės teršalų vertės

Teršalo pavadinimas	Periodas	Ribinė vertė	Procentilis
<i>Teršalai, kurių kiekis aplinkos ore vertinamas pagal ES kriterijus</i>			
Anglies monoksidas	8 valandų	10 mg/m ³	100
Azoto oksidai	1 valandos	0,2 mg/m ³	99,8
	Kalendorinių metų	0,04 mg/m ³	-
Kietosios dalelės (KD ₁₀)	1 paros	0,05 mg/m ³	90,4
	Kalendorinių metų	0,04 mg/m ³	-
Kietosios dalelės (KD _{2,5})	Kalendorinių metų	0,025 mg/m ³	-
Sieros dioksidas	1 valandos	0,35 mg/m ³	99,7
	1 paros	0,125 mg/m ³	99,2
LOJ	0,5 valandos	5,0 mg/m ³	
	1 paros	1,5 mg/m ³	

Teršalų pažemio koncentracijų modeliavimui naudota programinė įranga ADMS 5.2 (Cambridge Environmental Research Consultants Ltd, Didžioji Britanija).

ADMS 5.2 modeliavimo sistema įtraukta į modelių, rekomenduojamų naudoti vertinant poveikį aplinkai, sąrašą (Aplinkos apsaugos agentūros Direktoriaus įsakymas „Dėl ūkinės veiklos poveikiui aplinkos orui vertinti teršalų sklaidos skaičiavimo modelių pasirinkimo rekomendacijų patvirtinimo“ 2008 m. gruodžio 9 d. Nr. AV-200).

ADMS 5.2 yra lokalaus mastelio atmosferos dispersijos modeliavimo sistema. Tai naujos kartos oro dispersijos modelis, kuriame atmosferos ribinio sluoksnio savybės yra aprašomos dviem parametrais - ribinio sluoksnio gyliu ir Monin Obukov ilgiu. Dispersija konvekciniomis meteorologinėmis sąlygomis skaičiuojama asimetriniu Gauso koncentracijų pasiskirstymu. Sistema gali modeliuoti sausą ir šlapią teršalų nusėdimą,

atmosferos skaidrumą, pastatų ir sudėtingo reljefo įtaką teršalų sklaidai, gali skaičiuoti iki šimto taškinių, ploto, tūrio ir linijinių taršos šaltinių išskiriamų teršalų sklaidą. Teršalų sklaida aplinkos ore skaičiuojama pagal vietovės reljefą, geografinę padėtį, meteorologines sąlygas, medžiagų savybes, taršos šaltinių parametrus.

Modeliavimui naudoti Lietuvos hidrometeorologijos tarnybos pateikti 5 metų (2013-2017 m.) Kauno hidrometeorologijos stoties meteorologiniai duomenys. Stacionarūs (organizuoti) taršos šaltiniai vertinti taškiniai, mobilūs (neorganizuoti) buvo įvertinti kaip linijiniai.

Skaičiavimai atlikti dviem variantais:

1 variantas – planuojamos ūkinės veiklos aplinkos oro taršos šaltinių išmetamų teršalų sklaida nevertinant foninio užterštumo;

2 variantas - planuojamos ūkinės veiklos aplinkos oro taršos šaltinių išmetamų teršalų sklaida įvertinus aplinkos foninį užterštumą. Aplinkos apsaugos agentūros poveikio aplinkai vertinimo departamento Kauno skyrius rengiant UAB „Dafta“ informaciją atrankai dėl planuojamos ūkinės veiklos eksploatuoti netinkamų transporto priemonių apdorojimo (Meškonių k., Dumsių sen., Jonavos r.) poveikio aplinkai vertinimo nurodė naudotis aplinkos oro užterštumo duomenimis, kurie skelbiami Aplinkos apsaugos agentūros interneto svetainėje www.gamta.lt skyriuje „Foninės koncentracijos PAOV skaičiavimams“. Skaičiavimams buvo naudotas tokios foninės koncentracijos: $KD_{10}=9,4 \mu\text{g}/\text{m}^3$, $KD_{2,5}=7,3 \mu\text{g}/\text{m}^3$, $\text{NO}_x=6,8 \mu\text{g}/\text{m}^3$, $\text{SO}_2=2,14 \mu\text{g}/\text{m}^3$, $\text{CO}=0,19\text{mg}/\text{m}^3$. Kaip rodo teršalų pažeminiame sluoksnyje sklaidos modeliavimo rezultatai (sklaidos modeliavimo ataskaita pateikta 5 priede), į aplinką išmetamų teršalų koncentracijos aplinkos ore vykdant planuojamą ūkinę veiklą neviršys ribinių verčių (žr. 12 lentelę). PŪV objekto įtaka aplinkos foniniam užterštumui žymi nebus.

12 lentelė. Teršalų pažemio koncentracijų skaičiavimo rezultatai

Eil. Nr.	Teršalo		Maksimali teršalų koncentracija skaičiavimo lauke					
	Pavadinimas	Kodas	Ribinė vertė mg/m^3		Be fono mg/m^3	Ribinės vertės dalimis	Su fonu mg/m^3	Ribinės vertės dalimis
1.	Anglies monoksidas	5917	8 valandų	10,0	0,05698	0,0057	0,24698	0,0247
2.	Azoto oksidai	5872	Metinė	0,04	0,00029	0,0073	0,00709	0,1773
			Valandos	0,2	0,00470	0,0235	0,01150	0,0575
3.	Kietosios dalelės (KD_{10})	4281	Paros	0,05	0,00098	0,0196	0,01038	0,2076
			Metinė	0,04	0,00032	0,0080	0,00971	0,2428
4.	Kietosios dalelės ($KD_{2,5}$)	4281	Metinė	0,025	0,00031	0,0124	0,00761	0,3044
5.	Sieros dioksidas	5897	1 valandos	0,35	0,00531	0,0152	0,00741	0,0212
			1 paros	0,125	0,00226	0,0181	0,00436	0,0349
6.	Lakūs organiniai junginiai (LOJ)	308	0,5 valandos	5,0	1,022*10⁻⁶	2,044*10 ⁻⁷	0,10220*10⁻⁵	2,044*10 ⁻⁷
			1 paros	1,5	1,0152*10⁻⁶	6,768*10 ⁻⁷	0,10152*10⁻⁵	6,768*10 ⁻⁷

12. Taršos kvapais susidarymas (kvapo emisijos, teršalų skaičiavimai, atitiktis ribiniams dydžiams) ir jos prevencija.

ENTP tvarkymo veikloje tarša kvapais nesusidarys. ENTP ardymas numatytas uždaroje patalpose. Šalia pastato (sklypo teritorijoje) ant kietos, skysčiams nelaidžios ir ardančiam jų poveikiui atsparios asfalto dangos planuojama laikyti nukenksmintas ENTP ir jų ardymo metu susidariusias pavojingas atliekas, kurių sandėliavimo vietoje įrengta stoginė. Lauke laikomos atliekos nėra biodegraduojantys ar lakūs gaminiai, todėl tarša kvapais nesusidaro ir nėra vertinama.

13. Fizikinės taršos susidarymas (triukšmas, vibracija, šviesa, šiluma, jonizuojančioji ir nejonizuojančioji (elektromagnetinė) spinduliuotė ir stacionarių triukšmo šaltinių emisijos, teršalų skaičiavimai, atitiktis ribiniams dydžiams) ir jos prevencija.

Planuojamos ūkinės veiklos metu vienintelis aplinką veikiantis fizikinis teršalas gali būti akustinis triukšmas keliamas automobilių išmontavimo metu bei į objekte manevruojantys krautuvai ir į objektą atvažiuojantis transportas. Prognozuojama, kad planuojamos ūkinės veiklos metu sukeliamas triukšmas bus nereikšmingas ir neįtakos gyventojų sveikatos ir gyvenamosios aplinkos. Planuojamos ūkinės veiklos metu susidarantis triukšmas įvertintas naudojant CadnaA 2018 MR1 kompiuterinę programą. Minėta programa įtraukta į LR aplinkos ministerijos rekomenduojamų programinių paketų, skirtų vertinti poveikį aplinkai, sąrašą. Programoje triukšmo sklaida skaičiuojama remiantis ES galiojančiomis metodikomis, šiuo atveju pramonės triukšmo skaičiavimas atliekamas pagal ISO 9613, autotransporto – NMPB-Routes-96 reikalavimus. Gauti modeliavimo rezultatai lyginami su norminiais triukšmo lygiais, nustatytais higienos normoje HN33:2011. Triukšmo skaičiavimai atlikti vertinant mobilių, taškinių, plotinių ūkinės veiklos triukšmo šaltinių sklaidžiamą triukšmą. Vertinimas atliktas

vertinant dėl esamų šaltinių susidarantį triukšmo lygį bei lygį, kurį, prognozuojama, sukels planuojama ūkinė veikla.

Gauti triukšmo lygio skaičiavimo rezultatai triukšmo žemėlapiuose vaizduojami skirtingų spalvų izolinijomis kas 5 dB(A) (Triukšmo vertinimo ataskaita pateikta 6 priede). Triukšmo sklaida vertinant veiklos triukšmo lygį buvo skaičiuojama 1,5 m aukštyje (pagal ISO 9613-2:1996 Akustika. Garso sklindančio atviroje aplinkoje silpninimas 2 dalis: Bendroji skaičiavimo metodika (Acoustics - Attenuation of sound during propagation outdoors – Part 2: General method of calculation), nes vertinamoje teritorijoje vyrauja mažaukščiai gyvenamosios ir ūkinės veiklos pastatai. Siekiant įvertinti planuojamos ūkinės veiklos įtaką esamam triukšmo lygiui artimiausioje aplinkoje triukšmo lygio skaičiavimai buvo atliekami kai:

- triukšmo lygio skaičiavimo aukštis – 1,5 m;
- oro temperatūra +10°C, santykinis oro drėgnumas 70%;

Planuojamos veiklos prognozuojamas triukšmo lygis vertinamas pagal ekvivalentinį garso slėgio lygį $L_{Aeq,T}$ ir įvertinti pagal HN33:2011 „Triukšmo ribiniai dydžiai gyvenamuosiuose ir visuomeninės paskirties pastatuose bei jų aplinkoje“ (Žin., 2011, Nr.75-3638) reikalavimais bei joje pateiktais ribiniais ekvivalentinio garso slėgio lygiais. Pagal higienos normą, triukšmo lygis vertinamas dienos (7–19 val.), vakaro (19–22 val.) ir nakties (22–7 val.) laikotarpiais. 13 lentelėje pateikiamos HN33:2011 pateikiamos vertės.

13 lentelė. Didžiausi leidžiami triukšmo ribiniai dydžiai gyvenamųjų pastatų aplinkoje (HN33:2011)

Eil. Nr.	Objekto pavadinimas	Dienos laikas, dBA	Vakaro laikas, dBA	Nakties laikas, dBA
1.	Gyvenamųjų pastatų ir visuomeninės paskirties pastatų (išskyrus maitinimo ir kultūros paskirties pastatus) aplinkoje, veikiamoje transporto sukeliama triukšmo	65	60	55
2.	Gyvenamųjų pastatų ir visuomeninės paskirties pastatų (išskyrus maitinimo ir kultūros paskirties pastatus) aplinkoje, išskyrus transporto sukeltą triukšmą	55	50	45

Ekspluatuoti netinkamų transporto priemonių ardymui pagrinde bus naudojama įprastinė autoservisų įranga, kurios pagrindą sudaro mechaniniai įrankiai, taip pat įvairūs elektriniai įrankiai (šlifjuokliai, drėlės). Garso slėgio lygis dirbant šliuokliams ir drėlėms gali siekti 91-102 dB. Triukšmo lygis darbo aplinkoje neviršys Lietuvos Respublikos socialinės apsaugos ir darbo ministro ir Lietuvos Respublikos sveikatos apsaugos ministro 2005 m. balandžio 15 d. įsakymu Nr. A1-103/V-265 „Dėl darbuotojų apsaugos nuo triukšmo keliamos rizikos nuostatų patvirtinimo“ reglamentuojamos 85 dB(A) triukšmo ekspozicinės vertės. Naudojant minėtus įrankius darbuotojai bus aprūpinti individualiomis darbuotojų saugos priemonėmis – triukšmą izoliuojančiomis ausinėmis (ausinės nuo triukšmo sulaiko nuo 25 dB iki 34 dB) sumažina ir/arba ausų kištukais (ausų kištukai garsą sulaiko nuo 23 iki 37 dB).

Ūkinė veikla bus vykdoma uždaroje dirbtuvių patalpose, kurių sienos yra sudarytos iš 240 mm akyto betono blokelių ir termoizoliacinio sluoksnio (150 mm), oro tarpo (30 mm) bei skardos. Remiantis STR 2.01.07:2003 „Pastatų vidaus ir išorės aplinkos apsauga nuo triukšmo“, skylėtieji blokeliai, kurių storis yra 240 mm, sumažina skleidžiamo triukšmo lygį 51 dB.

Kiti triukšmo šaltiniai, turintys įtakos triukšmo lygio padidėjimui objekte būtų krautuvai (planuojama naudoti du dyzelinius krautuvus) bei transporto priemonės, atvažiuojančios į įmonės teritoriją (atvažančios ENTP, klientai atvykstantys įsigyti detalių, atliekas surenkantis autotransportas ir pan.).

Priimame, kad į PŪV objekto vietą per val maksimaliai atvažiuos apie 3 lengvuosius ir 1 krovininį automobilį. Maksimalus automobilių greitis – 20 km/val.

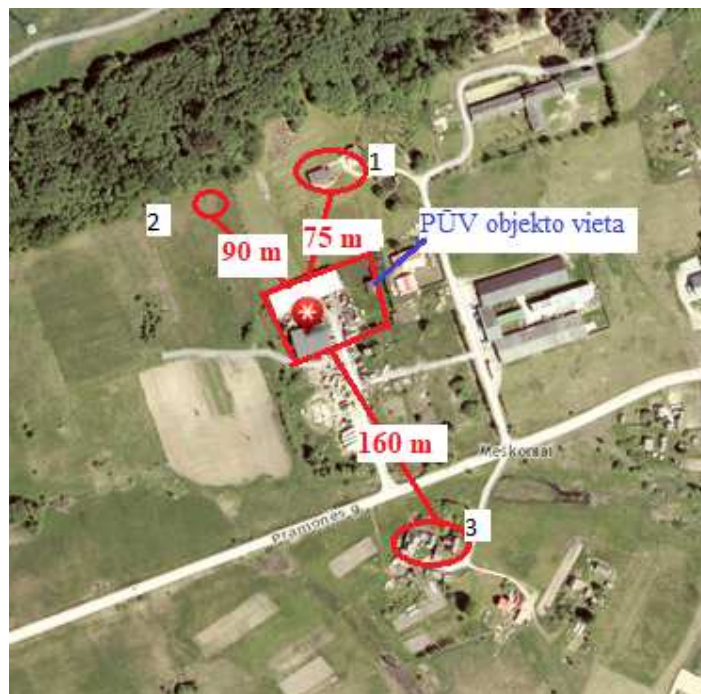
Svarbiausia yra įvertinti triukšmo lygį prie įmonės teritorijos ribų ir jo įtaką artimiausioms gyvenamosioms teritorijoms. Suskaičiuotas prognozuojamas triukšmo lygis prie įmonės sklypo ribų pateikiamas 14 lentelėje.

14 lentelė. Triukšmo lygis prie UAB "Dafta" sklypo ribų

Nr.	Vieta	Suskačiuotas triukšmo lygis, dB(A)		
		Dienos, *LL 65 dB(A)	Vakaro, LL 60 dB(A)	Nakties, LL 55 dB(A)
1	Įmonės sklypo šiaurės, pietų, vakarų, rytų ribos	28-37,7	24,5-34,6	19,3-29,4

*LL - leidžiamo triukšmo lygio ribinis dydis

Artimiausias gyvenamasis namas (1) nuo PŪV objekto šiaurės kryptimi nutolęs ~75 m atstumu, gyvenamasis namas (2) taip pat šiaurės kryptimi ~90 m, gyvenamasis namas (3) pietų kryptimi – 160 m (žr. 2 pav.).



2 pav.: PŪV objektas gyvenamosios teritorijos atžvilgiu

Planuojamos ūkinės veiklos prognozuojamo sukeliama triukšmo lygio skaičiavimo rezultatai rodo, kad triukšmo lygis nei įmonės teritorijoje, nei už jos ribų ir artimiausios gyvenamosios teritorijos aplinkoje (žr. 15 lentelę) neviršys leistinų ribinių dydžių bet kuriuo paros metu, todėl triukšmo sumažinimo priemonės nenumatomos.

15 lentelė. Prognozuojamas ūkinės veiklos ir esamo triukšmo lygis artimiausių gyvenamosios paskirties pastatų aplinkoje

Gyvenamosios paskirties pastato Nr.	Apskaičiuotas triukšmo lygis, dBA		
	Dienos	Vakaro	Nakties
1	28,1	24,8	19,6
2	29,7	26,7	21,5
3	43,2	39,9	34,5

Kitokio pobūdžio fizikinė tarša (vibracija, šviesa, šiluma, jonizuojančioji ir nejonizuojančioji (elektromagnetinė) spinduliuotė) veiklos metu nesusidarys.

14. Biologinės taršos susidarymas (pvz., patogeniniai mikroorganizmai, parazitiniai organizmai) ir jos prevencija.

Biologinių teršalų susidarymas nėra galimas. Ši problema gali atsirasti tik darbuotojams netinkamai laikantis asmeninės higienos taisyklių ir normų.

15. Planuojamos ūkinės veiklos pažeidžiamumo rizika dėl ekstremaliųjų įvykių (pvz., gaisrų, didelių avarių, nelaimių (pvz., potvynių, jūros lygio kilimo, žemės drebėjimų)) ir (arba) susidariusių ekstremaliųjų situacijų, įskaitant tas, kurias gali lemti klimato kaita; ekstremaliųjų įvykių ir ekstremaliųjų situacijų tikimybė ir jų prevencija.

Ekstremalios situacijos galinčios sukelti pavojų žmonių gyvybei ar sveikatai, turtui bei gamtai, tai dėl techninių, gamtinių ar kitokio pobūdžio priežasčių kilęs gaisras ar išsiliejusios skystos pavojingos atliekos (pagrinde panaudoti tepalai) bei eksploatuojamų automobilių kuras ir/ar tepalai.

Visi įmonės darbuotojai privalo būti išklause saugos ir sveikatos instruktavimo ir pasirašyti instruktavimo saugos ir sveikatos klausimais registravimo lape. Visi darbuotojai privalo saugoti savo ir nepakenkti kitų darbuotojų sveikatai, nedaryti žalos gamtai bei turtui. Darbuotojams reikia laikytis prietaisų eksploatavimo taisyklių, negalima naudoti sugedusių netvarkingų įrengimų, prietaisų. Darbuotojai privalo žinoti kur yra laikomi gaisro gesinimo priemonės ir sorbentai skystų atliekų sulaikymui.

Kilus pavojui darbuotojas privalo imtis reikiamų veiksmų ir pranešti apie tai atsakingiems asmenims.

Kilus gaisrui, reikia tuojau užgesinti visus degiklius, išjungti elektrinius prietaisus, iš patalpos pašalinti lengvai užsidegančias medžiagas. Priklausomai nuo gaisro židinio, ugnį nuslopinti panaudojant gesintuvus,

apgaubiant tankia medžiaga ar apiberiant smėliu. Užsidegus dirbančiojo rūbams, juos gesinti apgaubiant liepsną tankiu audeklu.

Išsiliejus tepalams ar kitoms skystoms pavojingoms atliekoms būtina nedelsiant identifikuoti išsiliejimo židinį ir pašalinti avarijos priežastį. Ant išsiliejusių tepalų užpilti sorbento sluoksnį ir apie avariją pranešti atsakingam asmeniui. Tokių avarijų padariniams likviduoti skirtas sorbentas turi saugomas specialiai tam numatytose vietose šalia automobilių ardymo vietų. Priklausomai nuo avarijos dydžio užteršta teritorija valoma pačios įmonės darbuotojų arba išskviečiami specialistai.

16. Planuojamos ūkinės veiklos rizika žmonių sveikatai (pvz., dėl vandens, žemės, oro užterštumo, kvapų susidarymo).

ENTP tvarkymo veiklos metu rizikos žmonių sveikatai nebus. Darbuotojai bus reguliariai supažindinami su darbų saugos instrukcijomis, kurių privalės laikytis darbo vietose.

Darbuotojams (tame tarpe ir UAB „Dafta“ kitai veiklai priklausanties darbuotojams) įrengtos atskiros patalpos, kur galima persirengti ir pailsėti pietų pertraukos metu.

17. Planuojamos ūkinės veiklos sąveika su kita vykdoma ūkine veikla ir (ar) pagal teisės aktų reikalavimus patvirtinta ūkinės veiklos plėtra (pvz., pagal patvirtintų ir galiojančių teritorijų planavimo dokumentų sprendinius) gretimuose žemės sklypuose ir (ar) teritorijose (tiesiogiai besiribojančiose arba esančiose netoli planuojamos ūkinės veiklos vietos, jeigu dėl planuojamos ūkinės veiklos masto jose tikėtinas reikšmingas poveikis aplinkai). Galimas trukdžių susidarymas (pvz., statybos metu galimi transporto eismo ar komunalinių paslaugų tiekimo sutrikimai).

Veiklos plėtra gretimose teritorijose nenumatoma. Planuojamos ūkinės veiklos objekte įmonė be planuojamos ENTP tvarkymo veiklos dar vykdo prekybos, automobilių serviso, prekybos automobilių atsarginėmis dalimis veiklą. Automobilių remonto metu susidariusios atliekos laikomos vadovaujantis galiojančių teisės aktų reikalavimais bei pagal sutartis pridudamos šių atliekų tvarkytojams tolimesniam tvarkymui.

18. Planuojamos ūkinės veiklos vykdymo terminai ir eiliškumas (pvz., teritorijos parengimas statybai, statinių statybų pradžia, technologinių linijų įrengimas, teritorijos sutvarkymas).

Ekspluatuoti netinkamą transporto priemonių tvarkymo veiklą ketinama pradėti atlikus PAV procedūras, praėjus pavojingas atliekas surenkančių, vežančių, laikančių ir apdorojančių įmonių atliekų tvarkymo vadovujančių specialistų ir darbuotojų mokymus, gavus Taršos leidimą ir pavojingų atliekų tvarkymo licenciją bei užsiregistravus Atliekas tvarkančių įmonių registre. Veiklos vykdymo terminai neriboti.

III. PLANUOJAMOS ŪKINĖS VEIKLOS VIETA

19. Planuojamos ūkinės veiklos vieta (adresas) pagal Lietuvos Respublikos teritorijos administracinius vienetus, jų dalis, gyvenamąsias vietas (apskritis; savivaldybė; seniūnija; miestas, miestelis, kaimas ar viensėdis) ir gatvę; teritorijos, kurioje planuojama ūkinė veikla, žemėlapis su gretimybėmis ne senesnis kaip 3 metų (ortofoto ar kitame žemėlapyje, kitose grafinės informacijos pateikimo priemonėse apibrėžta planuojamos ūkinės veiklos teritorija, planų mastelis pasirenkamas atsižvelgiant į planuojamos ūkinės veiklos teritorijos ir teritorijų, kurias planuojama ūkinė veikla gali paveikti, dydžius); informacija apie teisę valdyti, naudoti ar disponuoti žemės sklypą ar teritorijas, kuriose yra planuojama ūkinė veikla (privati, savivaldybės ar valstybinė nuosavybė, nuoma pagal sutartį); žemės sklypo planas, jei parengtas.

Planuojamą ūkinę veiklą ketinama vykdyti adresu Meškonių k., Dumsių sen., Jonavos r. sav. ENTP tvarkymo veiklą numatoma vykdyti uždaroje dirbtuvių patalpose, mazgus ir dalis, tinkamas tolesniam naudojimui, laikyti planuojama sandėlyje (unikalus Nr. 4896-9003-8076), kurio bendras plotas 710,77 m². Žemės sklypo, kuriame planuojama vykdyti ENTP tvarkymo veiklą, paskirtis – kita, naudojimo būdas: pramonės ir sandėliavimo objektų teritorijos. Sklypo plotas – 0,6966 ha, sklypas nuosavybės teise priklauso UAB „Dafta“. Žemės sklypą vakarinėje ir šiaurės vakarų pusėje supa dirbami laukai, šiaurės rytų pusėje sklypą riboja gyvenamoji teritorija.



3 pav.: Ūkinės veiklos vietos ortofoto žemėlapis

20. Planuojamos ūkinės veiklos teritorijos, gretimų žemės sklypų ar teritorijų funkcinis zonavimas ir teritorijos naudojimo reglamentas pagal patvirtintus teritorijų planavimo dokumentus, taikomos specialiosios žemės naudojimo sąlygos. Informacija apie vietovės inžinerinę infrastruktūrą, urbanizuotas teritorijas (gyvenamąsias, pramonines, rekreacines, visuomeninės paskirties), esamus statinius ir šių teritorijų ir (ar) statinių atstumus nuo planuojamos ūkinės veiklos vietos (objekto ar sklypo, kai toks suformuotas, ribos).

ENTP tvarkymo veikla bus vykdoma žemės sklype, nuosavybės teise priklausančiame UAB „Dafta“. Sklypo paskirtis – kita, naudojimo būdas: pramonės ir sandėliavimo objektų teritorijos. ENTP apdorojimas planuojamas dirbtuvių pastate, kurio bendras plotas - 1187,98 m².

Remiantis Jonavos rajono savivaldybės teritorijos bendrojo plano keitimu, kurį patvirtino Jonavos rajono savivaldybės taryba 2017 m. gruodžio 21 d. sprendimu Nr. ITS-295, teritorija, kurioje planuojama vykdyti ūkinę veiklą priklauso urbanizuotoms daugiafunkcinėms ir kitoms užstatytoms teritorijoms (4 pav.). Minėto plano pagrindiniame brėžinyje yra nurodytos teritorijų funkcinės zonos, tačiau galimos žemės paskirtys ir naudojimo būdai nenurodyti. Bendrojo plano aiškinamajame rašte, skyriuje „2. Bendrojo plano sprendiniai“ nurodoma, kad *“BP brėžiniuose nustatytos ir pavaizduotos apibendrintos prioritetingos urbanizuojamos teritorijos. Jos nesusietos su konkrečiomis sklypų ribomis (kito lygmens ar rūšies teritorijų planavimo dokumento tikslai). Kadangi teritorijų detalieji planai nustato žemės naudojimo paskirtis ir naudojimo būdus sklypuose, BP sprendiniuose nurodytos plėtos teritorijos, kuriose galimos visos žemės naudojimo paskirtys ir būdai, jeigu jie, parengus kito lygmenreglamentus arba paliekama veikla pagal nustatytą žemės nuosavybės dokumentuose). s ar rūšies teritorijų planavimo dokumentus, gali sudaryti darnios plėtos kompleksus, nedarydami neigiamo poveikio vienas kitam ir aplinkai“*. BP 2.1 punkte „Pagrindiniai tekstiniai reglamentai“ rašoma, kad *„mažesnės teritorijos ir esamų teritorijų konversija ar modernizavimas esamose užstatytose teritorijose dėl smulkaus – M 1:50 000 mastelio brėžiniuose nepažymėtos ir neišskirtos kita spalva, net jeigu jose ir yra teisiškai įregistruoti kitos paskirties sklypai, kuriuose veikla galima pagal tų sklypų įteisintą paskirtį“* ir *„BP taip pat nepanaikina žemės nuosavybės dokumentuose nurodytų žemės naudojimo būdų ir pobūdžių (rengiant naujus teritorijų planavimo dokumentus, gali būti nustatoma veikla pagal BP reglamentus arba paliekama veikla pagal nustatytą žemės nuosavybės dokumentuose).*

Teritorijai, kurioje planuojama vykdyti ENTP apdorojimo veiklą, 2006 m. buvo parengtas detalusis planas, kurio tikslas buvo žemės sklypo (kadastro nr. 4630/0005:167) pagrindinės tikslinės naudojimo paskirties keitimas iš žemės ūkio į kitos paskirties pramonės ir sandėliavimo objektų teritoriją ir dviejų sklypų sujungimas. Pagal detaliojo plano sprendinius sklypo naudojimo paskirtis – kitos paskirties žemė, 75 % naudojimo būdas – pramonės ir sandėliavimo objektų teritorijos (P), naudojimo pobūdis – pramonės ir sandėliavimo įmonių statybos (P1) ir 25% naudojimo būdas – komercinės paskirties objektų teritorijos (K), naudojimo pobūdis – degalinių ir autoservisų statinių statybai (K3). Detalų planą patvirtino Jonavos rajono savivaldybės taryba 2007-03-29, sprendimu Nr. ITS-81(detaliojo plano brėžinys pridedamas, priedas Nr.4).

Planuojamos ūkinės veiklos objekto vieta yra šalia Meškonių kaime, Dumsių seniūnijoje. Šiaurinėje dalyje nuo PŪV ~850 m aststumu praeina magistralinis kelias Kaunas-Daugpilis (A6, E262). Juo PŪV objektą galima pasiekti pravažiuojus Šveicarijos kaimo Pergalės, Aleksandrynės, Beržų ir Ažuolų gatves iki Meškonių k.

Pramonės gatvės arba važiuojant pro Spanėnų kaimą (Gaižiūnų, Pievų gatvėmis) iki Meškonių kaimo Pramonės gatvės (5 pav.).

Artimiausia planuojamos ūkinės veiklos atžvilgiu:

1. Artimiausios urbanizuotos teritorijos yra Meškonių km. Artimiausi gyvenamieji namai nuo PŪV objekto nutolę daugiau nei 75 m. (žr. 2 pav.). Kitos artimiausios gyvenamosios teritorijos yra Šveicarijos ir Spanėnų kaimai bei ~820 m šiaurės kryptimi nutolęs Jonavos miestas.



4 pav. Ištrauka iš Jonavos rajono teritorijos bendrojo plano



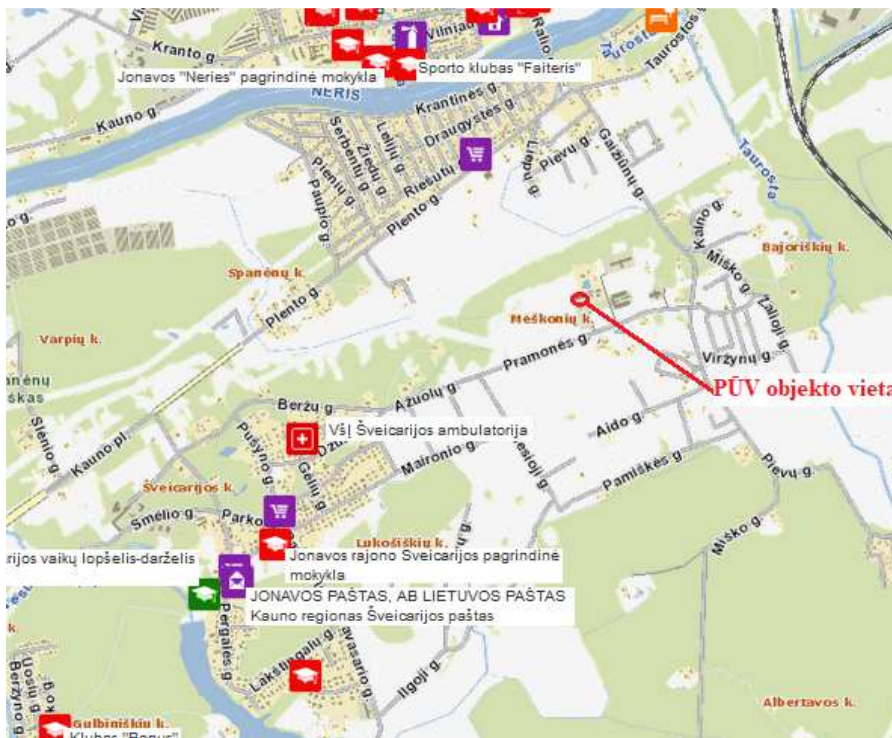
5 pav.: Privažiavimas prie planuojamos ūkinės veiklos objekto (raudona linija su rodykle)

2. Artimiausi visuomeninės paskirties objektai PŪV atžvilgiu yra Eurovaistinė, įsikūrusi Jonavoje, Plento g. (nuo PŪV šiaurės kryptimi nutolusi apie 890 m.), ugdymo įstaiga –panerio pradinė mokykla Jonavoje ir Neries pagrindinė mokykla Jonavoje nuo PŪV atitinkamai šiaurės ir šiaurės vakarų kryptimis nutolusios daugiau nei 1,4 km. Šveicarijos paštas pietvakarių kryptimi nutolęs daugiau nei 2 km, pietvakarių kryptimi ~1,49 km nutolusi Šveicarijos ambulatorija, ta pačia kryptimi beveik 2 km atstumu nuo PŪV objekto nutolusi Šveicarijos pagrindinė mokykla ir kiti objektai (6 pav.).

Artimiausios įmonės PŪV objektui yra įsikūrusios adresu Pramonės g. 24, Meškoniai.

Planuojamos ūkinės veiklos objektas į rekreacijos objektų teritorijas nepatenka ir su jomis nesiriboja. Taip pat PŪV objektas nesiriboja ir su lankytiniais objektais.

Vietovės, kurios aplinkoje ketinama vykdyti planuojamą ūkinę veiklą, reljefas lygus, aplinkui vyrauja dirbami laukai ir pievos.



6 pav.: Visuomeninės paskirties objektų išsidėstymas PŪV objekto atžvilgiu

Vadovaujantis 1992-05-12 LR Vyriausybės nutarimo Nr. 343 „Dėl specialiųjų žemės ir miško naudojimo sąlygų patvirtinimo“ 206 p. planuojamos ūkinės veiklos objektui yra taikoma ne mažesnė kaip 50 m sanitarinė apsaugos zona. Nustatyta SAZ bus įrašyta į Nekilnojamojo turto kadastrą ir Nekilnojamojo turto registrą vadovaujantis Lietuvos Respublikos žemės įstatymo ir Lietuvos Respublikos nekilnojamojo turto kadastro nuostatų, patvirtintų Lietuvos Respublikos Vyriausybės 2002 m. balandžio 15 d. nutarimu Nr. 534 „Dėl Lietuvos Respublikos nekilnojamojo turto kadastro nuostatų patvirtinimo“, nustatyta tvarka.

Sklypui, kuriame bus vykdoma planuojama ūkinė veikla, nustatytos šios specialios žemės naudojimo sąlygos:

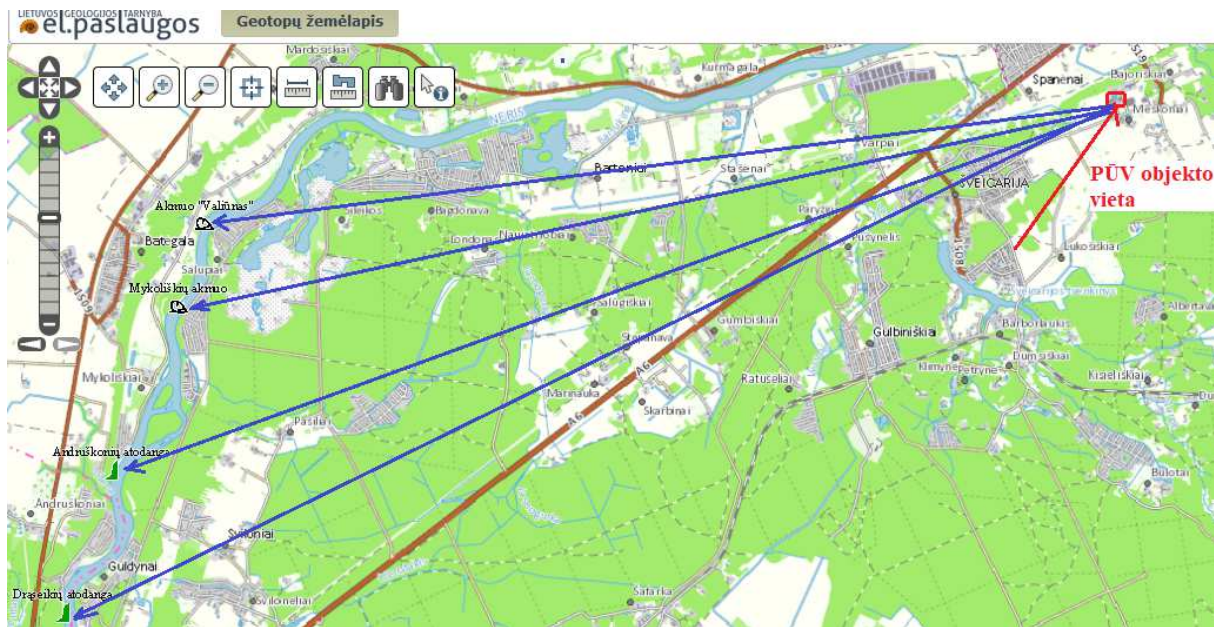
- XLIX. Vandentiekio, lietaus ir fekalinės kanalizacijos tinklų ir įrenginių apsaugos zonos;
- XXI. Žemės sklypai, kuriuose įrengtos valstybei priklausančios melioracijos sistemos bei įrenginiai;
- XIV. Gamybinių ir komunalinių objektų sanitarinės apsaugos ir taršos poveikio zonos;
- VI. Elektros linijų apsaugos zonos.

21. Informacija apie planuojamos ūkinės veiklos teritorijoje ir gretimuose žemės sklypuose ar teritorijose esančius žemės gelmių išteklius, dirvožemį; geologinius procesus ir reiškinius (pvz., erozija, sufozija, karstas, nuošliaužos), geotopus, kurių duomenys kaupiami GEOLIS (geologijos informacijos sistema) duomenų bazėje (<https://epaslaugos.am.lt/>).

Planuojamos ūkinės veiklos vykdymo teritorijoje neekspluatuojama naudingų iškasenų, gėlo ir mineralinio vandens vandenviečių. Aplink ūkinės veiklos vietą nėra geologinių reiškinių bei geotopų.

Artimiausi geotopai (akmuo „Valiūnas“) nuo PŪV objekto yra nutolę ~ 10,2 km pietvakarių kryptimi, Mykoliškių akmuo nutolęs nuo PŪV vietos pietvakarių kryptimi daugiau nei 10,5 km, o Andruškonių ir Drąseikių atodangos minėta kryptimi nutolusios daugiau nei 11 km.

Artimiausios požeminio vandens vandenvietės nuo PŪV objekto nutolusios daugiau nei 1,5 km: Šveicarijos ~ 1,7 km (pietvakarių kryptimi), Laukagalių ~ 1,9 km (šiaurės vakarų kryptimi) ir Ruklos ~ 4,9 km (pietryčių kryptimi). Naudingųjų iškasenų telkinių aplink objektą 3 km spinduliu neaptinkama (žr. 7, 8, 9 pav.)



7 pav.: Ištrauka iš geotopų žemėlapis (žiūrėta 2018-01-22)



8 pav.: Ištrauka iš Požeminio vandens vandenviečių žemėlapis (žiūrėta 2018-01-22)



9 pav.: Ištrauka iš Naudingųjų iškasenų telkinių žemėlapis (žiūrėta 2018-01-22)

22. Informacija apie planuojamos ūkinės veiklos teritorijoje ir gretimuose žemės sklypuose ar teritorijose esantį kraštovaizdį, jo charakteristiką (vyraujantis tipas, natūralumas, mozaikiškumas,

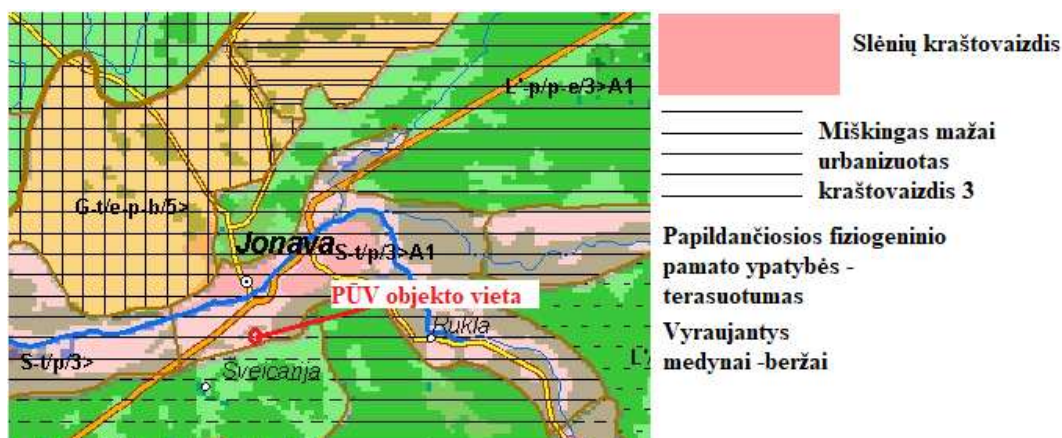
įvairumas, kultūrinės vertybės, tradiciškumas, reikšmė regiono mastu, estetiškos ypatybės, svarbiausios regyklos, apžvalgos taškai ir panoramos (sklypo apžvelgiamumas ir padėtis svarbiausių objektų atžvilgiu), lankytinos ir kitos rekreacinės paskirties vietos), gamtinį karkasą, vietovės reljefą. Ši informacija pateikiama vadovaujantis Europos kraštovaizdžio konvencijos, Europos Tarybos ministrų komiteto 2008 m. rekomendacijų CM/Rec (2008)3 valstybėms narėms dėl Europos kraštovaizdžio konvencijos įgyvendinimo gairių nuostatomis (<http://www.am.lt/VI/index.php#a/12929>), Lietuvos kraštovaizdžio politikos kryptių aprašu, patvirtintu Lietuvos Respublikos Vyriausybės 2004 m. gruodžio 1 d. nutarimu Nr. 1526 „Dėl Lietuvos Respublikos kraštovaizdžio politikos kryptių aprašo patvirtinimo“, Nacionalinio kraštovaizdžio tvarkymo plano, patvirtinto Lietuvos Respublikos aplinkos ministro 2015 m. spalio 2 d. įsakymu. Nr. D1-703 „Dėl Nacionalinio kraštovaizdžio tvarkymo plano patvirtinimo“, sprendiniais ir Lietuvos Respublikos kraštovaizdžio erdvinės struktūros įvairovės ir jos tipų identifikavimo studija (http://www.am.lt/VI/article.php3?article_id=13398), kurioje vertingiausios estetiškos požūriū Lietuvos kraštovaizdžio vizualinės struktūros yra išskirtos šioje studijoje pateiktame Lietuvos kraštovaizdžio vizualinės struktūros žemėlapyje ir pažymėtos indeksais V3H3, V2H3, V3H2, V2H2, V3H1, V1H3, ir kurių vizualinis dominantiškas yra a, b, c.

Remiantis LR kraštovaizdžio politikos kryptių aprašu, kraštovaizdis – žemės paviršiaus gamtinių (paviršinių uolienu ir reljefo, pažemio oro, paviršinių ir gruntinių vandenu, dirvožemio, gyvujų organizmų) ir (ar) antropogeninių (arheologinių liekanų, statinių, inžinerinių įrenginių, žemės naudmenų ir informacinio lauko) komponentų, susijusių medžiaginiai, energiniai ir informaciniai ryšiais, teritorinis junginys. Tai žmonių suvokiama vietovė (teritorija), kurios pobūdį nulėmė gamtiniai ir (ar) antropogeniniai veiksniai ir jų sąveika.

Pagal Lietuvos fizinį geografinį rajonavimą planuojamos ūkinės veiklos vieta priskiriama lygumų rajonui (*Basalykas A., „Lietuvos TSR fizinė geografija“, II, 1965*). PŪV objekto vieta yra Jonavos rajone, kuris patenka į Pabaltijo žemumos sritį, plynaukščių rajoną.

Vadovaujantis Lietuvos kraštovaizdžio studija, erdvinės struktūros ir kraštovaizdžio tipų požūriū PŪV teritorija apibūdinama:

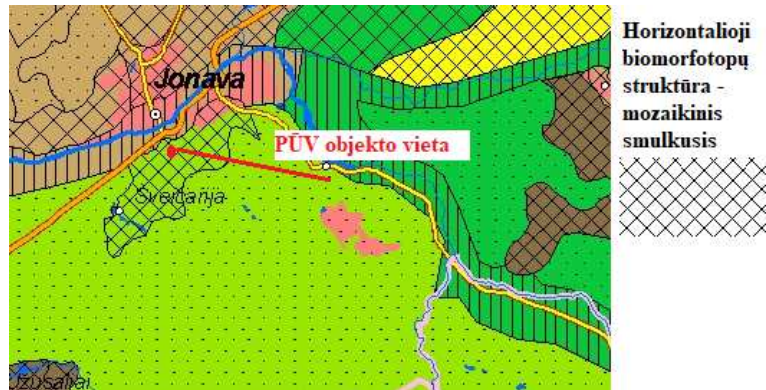
- **fiziomorfotopas:** teritorija priskiriama slėnių kraštovaizdžiui (S). Vietovei būdingas miškingas mažai urbanizuotas kraštovaizdis (3) (10 pav.);
- **vizualinė struktūra:** vietovė priskiriama pamatiniui vizualinės struktūros tipui V0H3, pasižymi neišreikšta vertikaliąja sąskaida (lygumini kraštovaizdis su 1 lygmens videotipais), vyraujančių atvirų pilnai apžvelgiamų erdvių kraštovaizdis. Pagal kraštovaizdžio vizualinę struktūrą apsprendžiantį ją formuojantį veiksnį, būtent – dominantiškas, kraštovaizdžio erdvinėje struktūroje išreikšti tik horizontalūs dominantai (11 pav.).
- **biomorfotopas:** vietovė priskiriama miškų teritorijoms su vyraujančia horizontaliąja biomorfotopų struktūra (būdingi smulkūs horizontalaus mozaikiškumo plotai) (12 pav.);
- **technomorfotopas:** teritorija priskiriama vienkiemių natūraliuose plotuose technogenizacijos tipui, kuriam būdingas tankus infrastruktūros tinklas (1,501-2,00 km/km²) (13 pav.);
- **geocheminė toposistema:** pasižymi mažu buferiškas. Pagal migracinės struktūros tipą teritorija priskiriama sąlyginai išsklaidančios tipui (14 pav.).



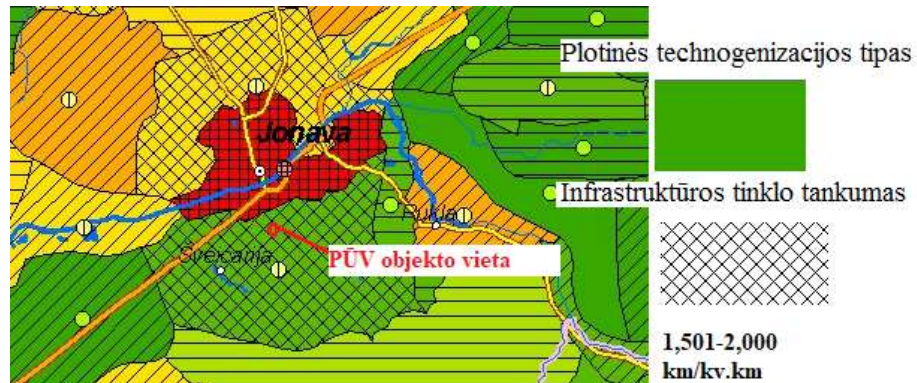
10 pav.: Kraštovaizdžio fiziomorfotopų žemėlapyje ištrauka



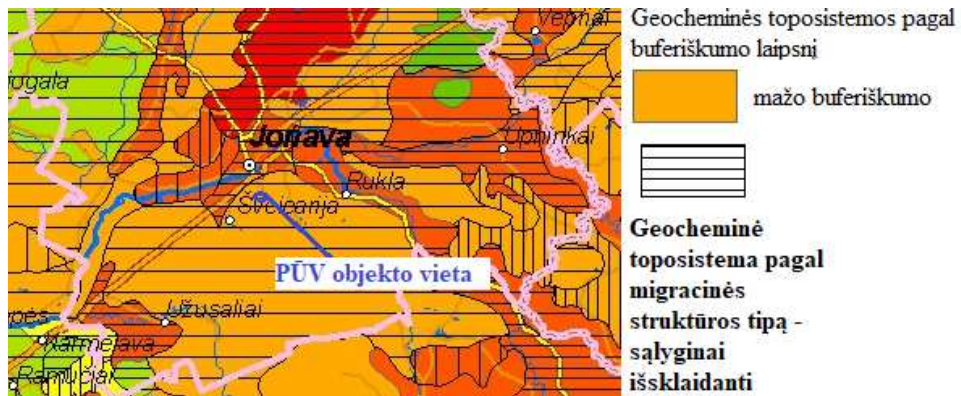
11 pav.: Kraštovaizdžio vizualinės struktūros žemėlapis ištrauka



12 pav.: Kraštovaizdžio biomorfotopų žemėlapis ištrauka



13 pav.: Kraštovaizdžio technomorfotopų žemėlapis ištrauka



14 pav.: Kraštovaizdžio geocheminės toposistemos žemėlapis ištrauka

Pagal Jonavos r. savivaldybės teritorijos bendrojo plano keitimo koncepciją, planuojamos ūkinės veiklos teritorija nepatenka į gamtinio karkaso teritorijas (15 pav.).



15 pav.: Ūkinės veiklos vieta Gamtinio karkaso teritorijų atžvilgiu

ENTP tvarkymo veikla neturės jokios įtakos kraštovaizdžiui, gamtiniam karkasui ar vietovės reljefui. Ūkinė veikla planuojama jau veikiančiame objekte, naujų pastatų statyba bei esamų statinių griovimas nenumatomas.

23. Informacija apie planuojamos ūkinės veiklos teritorijoje ir gretimuose žemės sklypuose ar teritorijose esančias saugomas teritorijas, įskaitant Europos ekologinio tinklo „Natura 2000“ teritorijas, ir jose saugomas Europos Bendrijos svarbos natūralias buveines bei rūšis, kurios registruojamos Saugomų teritorijų valstybės kadastro duomenų bazėje (<https://stk.am.lt/portal/>) ir šių teritorijų atstumus nuo planuojamos ūkinės veiklos vietos (objekto ar sklypo, kai toks suformuotas, ribos).

Planuojamos ūkinės veiklos teritorija nepatenka į NATURA 2000 teritorijų ribas. ENTP tvarkymo veiklos vietą nepatenka į saugomas teritorijas ir nesiriboja su jomis. Arčiausiai planuojamos ūkinės veiklos objektui esanti saugoma teritorija yra Neries upė, atitinkanti buveinių apsaugai svarbios teritorijos kriterijus. Šiaurės kryptimi nuo PŪV objekto vietos ji nutolusi ~1,19 km. Kitos saugomos teritorijos, tokios kaip Šventosios upės ichtiologinis draustinis (šiaurės rytų kryptis), Kulvos draustinis (vakarų kryptis) ir kitos nuo PŪV objekto yra nutolusios daugiau nei 5 km.

Identifikavimo kodas:	100000000119
Vietovės identifikatorius (ES kodas):	LTVIN0009
Buveinių apsaugai svarbios teritorijos pavadinimas:	Neries upė
Vieta:	Elektrėnų, Jonavos raj., Kaišiadorių raj., Kauno m., Kauno raj., Sirvintų raj., Švenčionių raj., Trakų raj., Vilniaus m., Vilniaus raj. savivaldybės
Plotas, ha:	2398,516821
Ilgis, km:	
Apsaugos statusas:	Teritorijos atitinkančios BAST kriterijus ir patvirtintos ministro įsakymu
Statuso suteikimo data:	2004.12.01
Buveinių apsaugai svarbios vietovės įsteigimo pagrindas (juridinis aktas):	LR aplinkos ministro 2009-04-22 įsakymas Nr. D1-210 (Žin., 2009, Nr. 51-2039)
Saugomos teritorijos priskyrimo Natura 2000 tinklui tikslas:	3260, Upių sraunumos su kurklių bendrijomis; Baltijos lašiša; Kartuoėlė; Paprastasis kirtiklis; Paprastasis kūjagalvis; Pleištinė skėtė; Salatė; Ūdra; Upinė nėgė
Bendrieji veiklos reglamentai:	LRV 2004-03-15 nutarimo Nr. 276 'Dėl Bendrųjų buveinių ar paukščių apsaugai svarbių teritorijų nuostatų patvirtinimo' (Žin., 2004, Nr. 41-1335; 2006, Nr. 44-1606) 1 priedas
Įregistravimo į kadastrą data:	2007.01.10 16:09:16
OBJECTID	4513



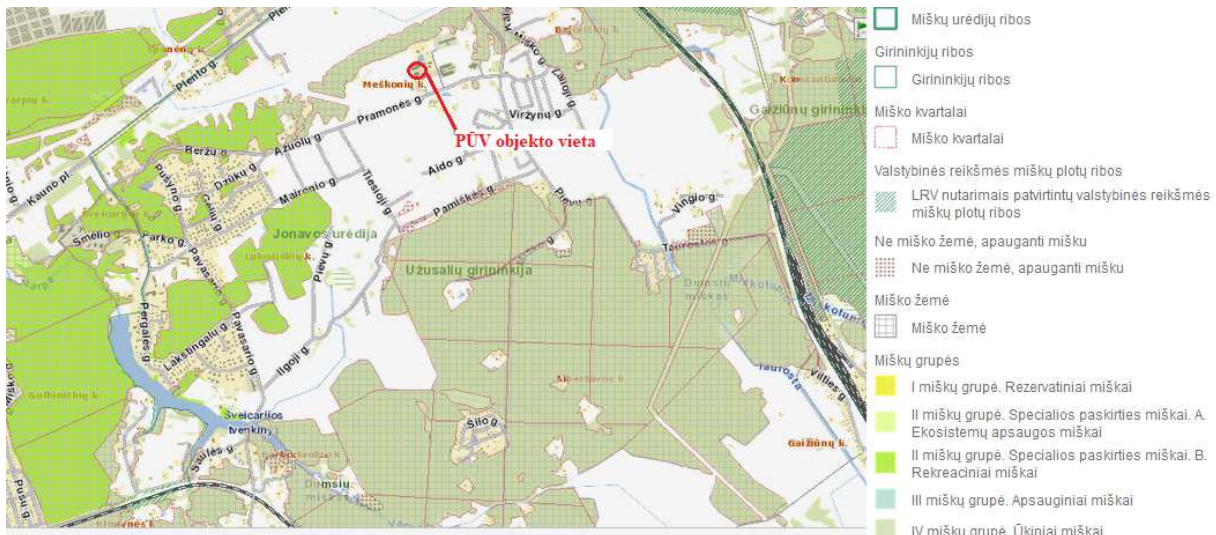
16 pav.: Saugomos teritorijos PŪV vietos atžvilgiu

24. Informacija apie planuojamos ūkinės veiklos teritorijoje ir gretimuose žemės sklypuose ar teritorijose esančią biologinę įvairovę:

24.1. biotopus, buveines (įskaitant Europos Bendrijos svarbos natūralias buveines, kurių erdviniai duomenys pateikiami Lietuvos erdvinės informacijos portale www.geoportal.lt/map): miškus, jų paskirtį ir apsaugos režimą (informacija kaupiama Lietuvos Respublikos miškų valstybės kadastre), pievas (išskiriant natūralias), pelkes, vandens telkinius ir jų apsaugos zonas, juostas, jūros aplinką ir kt., jų gausumą, kiekį, kokybę ir regeneracijos galimybes, natūralios aplinkos atsparumą;

24.2. augaliją, grybiją ir gyvūniją, ypatingą dėmesį skiriant saugomoms rūšims, jų augavietėms ir radavietėms, kurių informacija kaupiama SRIS (saugomų rūšių informacinė sistema) duomenų bazėje (<https://epaslaugos.am.lt/>), jų atstumą nuo planuojamos ūkinės veiklos vietos (objekto ar sklypo, kai toks suformuotas, ribos).

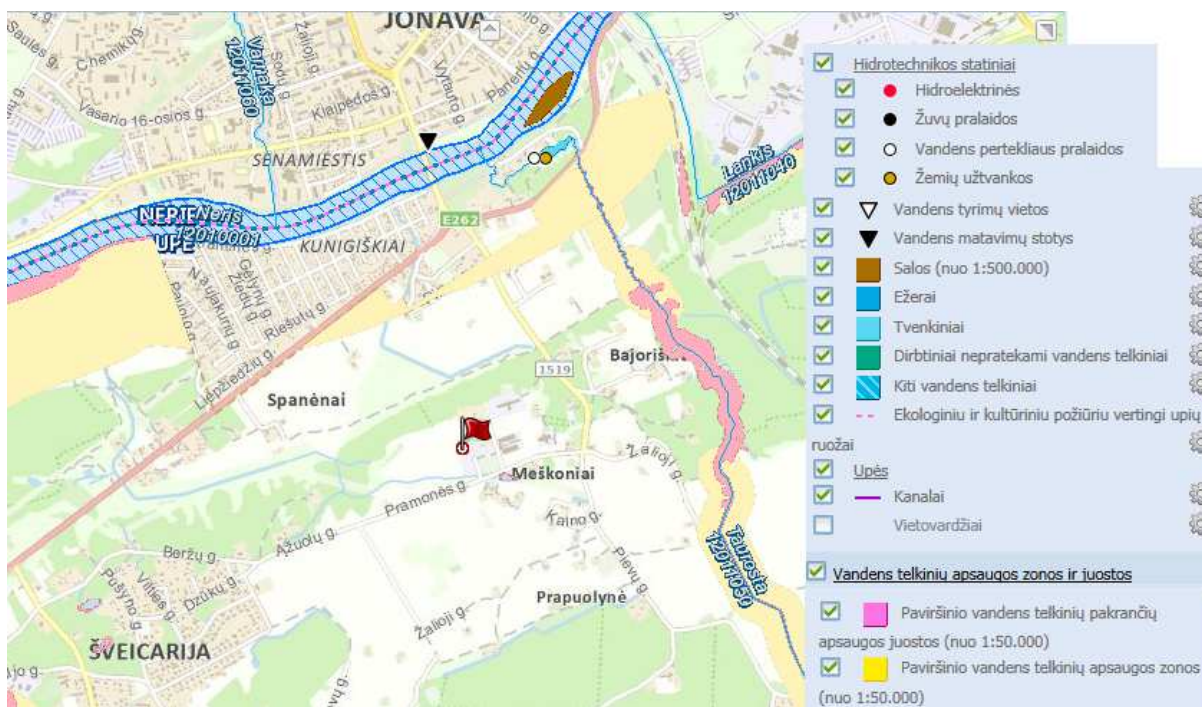
Planuojamos ūkinės veiklos vietoje ir arti jos nėra saugomų rūšių buveinių. Artimiausi miškai PŪV objektui yra priskirti IV miškų grupei, t.y. ūkiniai miškai. Šiaurės, rytų ir pietų kryptimi nuo PŪV objekto jie nutolę atitinkamai ~115, 356 ir 900 m ir priklausantys Gaižiūnų, Užusalių girininkijoms (17 pav.). Specialios paskirties miškai vakarų ir pietvakarių kryptimi nuo PŪV objekto nutolę atitinkamai ~ 725 ir 960 m.



17 pav.: PŪV objektas miškų išsidėstymo atžvilgiu

Vandens telkiniai su sklypu, kuriame bus vykdoma planuojama ūkinė veikla, nesiriboja. Artimiausi vandens telkiniai ir jų apsaugos zonos pažymėti 18 pav. Artimiausias vandens telkinys upė Taurosta (vandentakio kodas: 12011050), Neries intakas rytų kryptimi nutolęs ~ 1,1 km. Kitas vandens telkinys – Neris upė (kodas: 12010001), nutolusi nuo PŪV objekto vietos ~1,2 km šiaurės kryptimi.

Planuojama ūkinė veikla vandens telkiniams įtakos neturės. ENTP tvarkymo veiklos metu susidariusios buitinės nuotekos valomos, o paviršinės nuotekos bus valomos nuotekų valymo įrenginiuose iki nustatytų parametru normų.



18 pav.: PŪV objektas vandens telkinių ir jų apsaugos zonų išsidėstymo atžvilgiu

25. Informacija apie planuojamos ūkinės veiklos teritorijoje ir gretimuose žemės sklypuose ar teritorijose esančias jautrias aplinkos apsaugos požiūriu teritorijas – vandens telkinių apsaugos zonas ir pakrantės apsaugos juostas, potvynių zonas (potvynių grėsmės ir rizikos teritorijų žemėlapis pateiktas – <http://potvyniai.aplinka.lt/potvyniai>), karstinių regioną, požeminio vandens vandenvietes ir jų apsaugos zonas.

Ūkinės veiklos vietoje ir šalia jos nėra jautrių aplinkos apsaugos požiūriu teritorijų. ENTP ardymo veiklą planuojama vykdyti uždaroje patalpoje su skysčiams nelaidžiomis grindimis, o lauke esančioje atliekų laikymo teritorijoje susidarančios nuotekos bus surenkamos ir valomos, todėl planuojama veikla įtakos paviršinio vandens telkiniams neturės.

26. Informacija apie planuojamos ūkinės veiklos teritorijos ir gretimų žemės sklypų ar teritorijų taršą praeityje, jeigu jose vykdant ūkinę veiklą buvo nesilaikoma aplinkos kokybės normų (pagal vykdyto aplinkos monitoringo duomenis, pagal teisės aktų reikalavimus atlikto ekogeologinio tyrimo rezultatus).

Planuojamos ūkinės veiklos objektas tokios informacijos neturi.

27. Planuojamos ūkinės veiklos žemės sklypo ar teritorijos išsidėstymas rekreacinių, kurortinių, gyvenamosios, visuomeninės paskirties, pramonės ir sandėliavimo, inžinerinės infrastruktūros teritorijų atžvilgiu, nurodomas atstumus nuo šių teritorijų ir (ar) esamų statinių iki planuojamos ūkinės veiklos vietos (objekto ar sklypo, kai toks suformuotas, ribos).

Tankiai apgyvendintos artimiausios teritorijos yra Meškonių k. (gyventojų skaičius 2011 m. surašymo duomenimis buvo 35). Artimiausi gyvenamieji namai nuo PŪV objekto nutolę šiaurės ir pietų kryptimi 75, 95 ir 160 m. Kita tankiai apgyvendinta teritorija yra Šveicarijos kaimas, kuriame 2011 m. surašymo duomenimis buvo 812 gyventojų. Minėto kaimo artimiausi namai PŪV objektui pietvakarių kryptimi nutolę ~900 m.

Informacija apie visuomeninės paskirties artimiausius objektus PŪV objekto atžvilgiu pateikta 20 sk. Rekreacinės bei kurortinės teritorijos su PŪV objekto teritorija nesiriboja ir arti nėra.

28. Informacija apie planuojamos ūkinės veiklos žemės sklype ar teritorijoje esančias nekilnojamąsias kultūros vertybes (kultūros paveldo objektus ir (ar) vietas), kurios registruotos Kultūros vertybių registre (<http://kvr.kpd.lt/heritage>), jų apsaugos reglamentą ir zonas, atstumą nuo planuojamos ūkinės veiklos vietos (objekto ar sklypo, kai toks suformuotas, ribos).

Kultūros vertybių registro duomenimis, nekilnojamojo turto kultūros paveldo objektai nepatenka į planuojamos ūkinės veiklos teritoriją ir su ja nesiriboja. Arčiausiai prie ENTP tvarkymo veiklos vietos registruota kaip nekilnojamoji kultūros vertybė yra Jonavos šv. apaštalo Jokūbo bažnyčios statinių kompleksas (kodas 31225). Minėta vieta nuo PŪV objekto nutolusi šiaurės vakarų kryptimi apie 1,35 km. Nekilnojamojo turto kultūros paveldo objekto aprašymas:

- **Pilnas pavadinimas** Jonavos šv. apaštalo Jokūbo bažnyčios statinių kompleksas
 - **Adresas** Jonavos rajono sav., Jonavos miesto sen., Jonavos m., Vilniaus g. 11, 13
 - **Įregistravimo registre data** 2007-05-15
 - **Statusas** Registrinis
 - **Objekto reikšmingumo lygmuo yra** Regioninis
 - **Rūšis** Nekilnojamas
 - **Vertybė pagal sandarą** Kompleksas
 - **Amžius** XVIII a. – XX a. I p.
 - **Kompleksą sudaro**
 1. Jonavos šv. apaštalo Jokūbo bažnyčios statinių komplekso Šv. apaštalo Jokūbo bažnyčia (1346);
 2. Jonavos šv. apaštalo Jokūbo bažnyčios statinių komplekso trinitorių vienuolyno namas (31226);
 3. Jonavos šv. apaštalo Jokūbo bažnyčios statinių komplekso šventoriaus tvoros su vartais fragmentai (31227);
 - **Teritorijos**
 - **KVR objektas:** 9400.00 kv. m
 - **Vertingųjų savybių pobūdis**
- Architektūrinis (lemiantis reikšmingumą svarbus);
 Dailės (lemiantis reikšmingumą svarbus);
 Kraštovaizdžio;
 Kultūrinės raiškos (lemiantis reikšmingumą svarbus);
 Sakralinis (lemiantis reikšmingumą svarbus);
- Vertingosios savybės
 - 1.3.1. planavimo sprendiniai - skirtingų tūrių bažnyčios, vienuolyno, šventoriaus tvoros ir vartų tūrinė erdvinė kompozicija (-; -; TRP; 2007 m.);
 - 1.3.6. želdynai ir želdiniai - pavieniai medžiai šventoriuje (-; -; TRP; FF Nr. 1-4, 6-8; 2007 m.);
 - 3. pirminė ir istoriškai susiklosčiusi paskirtis - sakralinė, visuomeninė.
 - Pastaba Prieš tvarkymo darbus atlikti detalius tyrimus ir tikslinti vertingąsias savybes.
 - Dokumentai

Dėl duomenų patikslinimo ir teisinės apsaugos suteikimo; 2007-05-15 ; Nr: KPD-RM-345; [Planas Aktas](#)

Apie nekilnojamosios kultūros vertybės įregistravimą; 2007-12-04 ; Nr: 07-21; [Pranešimas](#)

Apie nekilnojamosios kultūros vertybės įregistravimą; 2008-02-15 ; Nr: 08-70; [Pranešimas](#)

Kiti nekilnojamojo turto kultūros paveldo objektai nuo PŪV objekto yra nutolę daugiau nei 1,45 km šiaurės, šiaurės vakarų bei šiaurės rytų kryptimis. PŪV objekto veikla jokio poveikio nekilnojamojo turto kultūros paveldo objektams neturės.



19 pav.: Nekilnojamojo turto kultūros paveldo objektai PŪV objekto atžvilgiu

IV.GALIMO POVEIKIO APLINKAI RŪŠIS IR APIBŪDINIMAS

29. Apibūdinamas ir įvertinamas tikėtinas reikšmingas poveikis aplinkos elementams ir visuomenės sveikatai, atsižvelgiant į dydį ir erdvinį mastą (pvz., geografinę vietovę ir gyventojų, kuriems gali būti daromas poveikis, skaičių); pobūdį (pvz., teigiamas ar neigiamas, tiesioginis ar netiesioginis); poveikio intensyvumą ir sudėtingumą (pvz., poveikis intensyvės tik paukščių migracijos metu); poveikio tikimybę (pvz., tikėtinas tik avarijų metu); tikėtiną poveikio pradžią, trukmę, dažnumą ir grįžtamumą (pvz., poveikis bus tik statybos metu, lietaus vandens išleidimas gali padidinti upės vandens debitą, užlieti žuvų nerštavietes, sukelti eroziją, nuošliaužas); suminį poveikį su kita vykdoma ūkine veikla ir (arba) pagal teisės aktų reikalavimus patvirtinta ūkinės veiklos plėtra gretimose teritorijose (pvz., kelių veiklos rūšių vandens naudojimas iš vieno vandens šaltinio gali sumažinti vandens debitą, sutrikdyti vandens gyvūnijos mitybos grandinę ar visą ekologinę pusiausvyrą, sumažinti ištirpusio vandenyje deguonies kiekį), ir galimybes išvengti reikšmingo neigiamo poveikio ar užkirsti jam kelią:

29.1. gyventojams ir visuomenės sveikatai, įskaitant galimą poveikį gyvenamajai, rekreacinei, visuomeninei aplinkai dėl fizikinės, cheminės (atsižvelgiant į foninį užterštumą), biologinės taršos, kvapų (pvz., vykdant veiklą, susidarys didelis oro teršalų kiekis dėl kuro naudojimo, padidėjusio transporto srauto, gamybos proceso ypatumų ir pan.);

Arčiausiai esanti gyvenamoji teritorija yra Meškonių k. (gyventojų skaičius 35). Artimiausi gyvenamieji namai nuo PŪV objekto nutolę šiaurės ir pietų kryptimi 75, 90 ir 160 m. PŪV bus vykdoma siekiant atitikti aplinkosauginius reikalavimus. Planuojama vykdyti veiklą pagal savo pobūdį ir mastą nesukels reikšmingų pasekmių aplinkai, todėl visuomenės pasitenkinimo nesukels. Susidariusi fizikinė ir cheminė tarša neviršys nustatytų normų. PŪV veikla nesąlygoja kvapų išsiskyrimo, nes nenaudojamos cheminės ar kitos kvapus skleidžiančios medžiagos. Be to, PŪV planuojama vykdyti uždaroje patalpose, todėl ENTP tvarkymo veikla neturės poveikio gyventojams ir visuomenės sveikatai, gyvenamajai aplinkai ir pan.

29.2. biologinei įvairovei, įskaitant galimą poveikį natūralioms buveinėms dėl jų užstatymo arba kitokio pobūdžio sunaikinimo, pažeidimo ar suskaidymo, hidrologinio režimo pokyčio, miškų suskaidymo, želdinių sunaikinimo ir pan.; galimas natūralių buveinių tipų plotų sumažėjimas, saugomų rūšių, jų augaviečių ir radaviečių išnykimas ar pažeidimas, galimas reikšmingas poveikis gyvūnų maitinimuisi, migracijai, veisimuisi ar žiemojimui;

ENTP tvarkymo veiklos metu jokie teritorijų užstatymo darbai nebus vykdomi (statyba nevyks), todėl jokio poveikio biologinei įvairovei nenumatoma.

29.3. saugomoms teritorijoms ir Europos ekologinio tinklo „Natura 2000“ teritorijoms. Kai planuojamą ūkinę veiklą numatoma įgyvendinti „Natura 2000“ teritorijoje ar „Natura 2000“ teritorijos artimoje aplinkoje, planuojamos ūkinės veiklos organizatorius ar PAV dokumentų rengėjas, vadovaudamasis Planų ar programų ir planuojamos ūkinės veiklos įgyvendinimo poveikio įsteigtoms ar potencialioms „Natura 2000“ teritorijoms reikšmingumo nustatymo tvarkos aprašu, patvirtintu Lietuvos Respublikos aplinkos ministro 2006 m. gegužės 22 d. įsakymu Nr. D1-255 „Dėl Planų ar programų ir planuojamos ūkinės veiklos įgyvendinimo poveikio įsteigtoms ar potencialioms „Natura 2000“ teritorijoms reikšmingumo nustatymo tvarkos aprašo patvirtinimo“, turi pateikti Agentūrai Valstybinės saugomų teritorijų tarnybos prie Aplinkos ministerijos ar saugomų teritorijų direkcijos, kurios administruojamoje teritorijoje yra Europos ekologinio tinklo „Natura 2000“ teritorija arba kuriai tokia teritorija priskirta Lietuvos Respublikos saugomų teritorijų įstatymo nustatyta tvarka (toliau – saugomų teritorijų institucija), išvadą dėl planuojamos ūkinės veiklos įgyvendinimo poveikio Europos ekologinio tinklo „Natura 2000“ teritorijai reikšmingumo;

Planuojamos ūkinės veiklos objekto vietoje ir arti jos nėra saugomų teritorijų, priklausančių Europos ekologinio tinklo „Natura 2000“ teritorijoms, todėl poveikis joms nenumatomas.

29.4. žemei (jos paviršiui ir gelmėms) ir dirvožemiui, pavyzdžiui, dėl cheminės taršos; dėl numatomų didelės apimties žemės darbų (pvz., kalvų nukasimo, vandens telkinių gilinimo); gausaus gamtos išteklių naudojimo; pagrindinės žemės naudojimo paskirties pakeitimo;

Planuojama ūkinė veikla bus vykdoma esamamuose pastatuose, uždaroje patalpose. ENTP tvarkymo veiklos metu nebus atliekami didelės apimties žemės darbai ar gausus gamtos išteklių naudojimas, todėl nebus daromas poveikis žemei ir dirvožemiui.

29.5. vandeniui, paviršinių vandens telkinių apsaugos zonoms ir (ar) pakrantės apsaugos juostoms, jūros aplinkai (pvz., paviršinio ir požeminio vandens kokybei, hidrologiniam režimui, žvejybai, navigacijai, rekreacijai);

ENTP tvarkymo veikla neturės neigiamo poveikio vandens telkinių apsaugos zonoms ir (ar) pakrantės apsaugos juostoms, jūros aplinkai ir pan. Susidariusios būtinės nuotekos valomos biologiniuose nuotekų valymo įrenginiuose (našumas 2,53 m³/d) iki nustatytų parametrų normų ir išleidžiamos į gamtinę aplinką. Gamybinės nuotekos ENTP tvarkymo veiklos metu nesusidaro. Paviršinės nuotekos, susidarancios sklype ant kietosios dangos bus surenkamos, valomos naftos gaudyklėje, kurią planuojama įrengti iki planuojamos ūkinės veiklos

pradžios. Išvalytos nuotekos iki teisės aktais nustatytų parametrų normų paviršinio ir požeminio vandens kokybei neturės.

29.6. orui ir klimatui (pvz., aplinkos oro kokybei, mikroklimatui);

ENTP tvarkymo veikla neturės esminio poveikio orui ir vietovės meteorologinėms sąlygoms, nes ENTP tvarkymo veiklos metu į aplinkos orą išsiskirs nežymūs teršalų kiekiai (teršalų kiekio skaičiavimai pateikti 3 ir 6 prieduose). ENTP tvarkymo veikla bus vykdoma uždaroje patalpoje. Transporto priemonių sukeliama oro tarša bus nežymi, todėl neturės neigiamo poveikio orui ir vietovės meteorologinėms sąlygoms.

29.7. kraštovaizdžiui, pasižyminčiam estetinėmis, nekilnojamosiomis kultūros ar kitomis vertybėmis, rekreaciniais ištekliais, ypač vizualiniu poveikiu dėl reljefo formų keitimo (pvz., pažeminimo, paaukštinimo, lyginimo), poveikiu gamtiniam karkasui;

ENTP tvarkymo veikla neturės poveikio kraštovaizdžiui, nes jokie pastatai nebus statomi.

29.8. materialinėms vertybėms (pvz., nekilnojamojo turto (žemės, statinių) paėmimas visuomenės poreikiams, poveikis statiniams dėl veiklos sukeliama triukšmo, vibracijos, dėl numatomų nustatyti nekilnojamojo turto naudojimo apribojimų);

ENTP tvarkymo veikla neturės poveikio materialinėms vertybėms.

29.9. nekilnojamosioms kultūros vertybėms (kultūros paveldo objektams ir (ar) vietovėms) (pvz., dėl veiklos sukeliama triukšmo, vibracijos, žemės naudojimo būdo ir reljefo pokyčių, užstatymo).

Planuojamos ūkinės veiklos objektas nuo kultūros paveldo artimiausio objekto yra nutolęs apie 1,35 km. ENTP tvarkymo veikla dėl darbų pobūdžio kultūros paveldo objektams neigiamų pasekmių nesukels.

30. Galimas reikšmingas poveikis Tvarkos aprašo 29 punkte nurodytų veiksmų sąveikai.

ENTP tvarkymo veikla neturės reikšmingo poveikio 29 punkte nurodytų veiksmų sąveikai.

31. Galimas reikšmingas poveikis Tvarkos aprašo 29 punkte nurodytiems veiksniams, kuri lemia planuojamos ūkinės veiklos pažeidžiamumo rizika dėl ekstremaliųjų įvykių (pvz., didelių pramoninių avarijų ir (arba) ekstremaliųjų situacijų).

Remiantis LR Vyriausybės 2006 m. kovo 9 d. ir 2008 m. gruodžio 8 d nutarimais Nr. 241 ir Nr. 1313 „Dėl ekstremaliu įvykiu kriteriju patvirtinimo“ ir „Dėl Lietuvos Respublikos Vyriausybės 2006 m. kovo 9 d. nutarimo Nr. 241 „Dėl ekstremaliu įvykiu kriteriju patvirtinimo“ pakeitimo“ ekstremalūs įvykiai gali būti gamtinio, techninio, ekologinio ir socialinio pobūdžio.

PŪV objekto vieta yra lygaus reljefo teritorijoje. Šalia objekto nėra gilių upių, kiti didesni paviršiniai vandens telkiniai nutolę nuo PŪV objekto apie 5,00 km ir didesniu atstumu, todėl gamtinio pobūdžio ekstremaliųjų įvykių (potvynių, jūros lygio kilimo, žemės drebėjimų) tikimybė tikrai labai maža.

Galima techninio pobūdžio ekstremali situacija ūkinės veiklos metu yra gaisro pavojus. Siekiant išvengti minėtos avarinės situacijos arba jai įvykus sušvelninti avarijos padarinius, planuojama ūkinė veikla turės būti vykdoma vadovaujantis Priešgaisrinės apsaugos ir gelbėjimo departamento prie Vidaus reikalų ministerijos direktoriaus 2010 m. liepos 27 d. įsakymu Nr. 1-223 patvirtintomis Bendrosiomis gaisrinės saugos taisyklėmis bei vėlesniais jų pakeitimais ir kitais norminių teisės aktų reikalavimais, reglamentuojančiais gaisrinės saugos reikalavimus. ENTP tvarkymo veiklos patalpose turės būti įrengtos ir nuolat tikrinamos pirminės gaisro gesinimo priemonės. Prieš pradėdant veiklą turi būti paskirti atsakingi asmenys už priešgaisrinę ir darbų saugą. Visi darbuotojai turi būti supažindinti su Bendrovės darbo tvarkos, darbuotojų saugos ir sveikatos, priešgaisrinės saugos ir civilinės saugos, aplinkosaugos taisyklėmis bei reikalavimais. Kiekvienoje darbo vietos saugos ir sveikatos instrukcijoje numatyta kaip dirbantysis privalo elgtis avarinių situacijų atveju.

32. Galimas reikšmingas tarpvalstybinis poveikis.

ENTP tvarkymo veikla nedarys tarpvalstybinio poveikio.

33. Numatomos priemonės galimam reikšmingam neigiamam poveikiui aplinkai išvengti, užkirsti jam kelią.

ENTP tvarkymo veikla nekels reikšmingo neigiamo poveikio aplinkai, todėl papildomos prevencinės ūkinės veiklos priemonės nenumatomos.

Eksplloatuoti netinkamos transporto priemonės bus demontuojamos uždaroje patalpose. Pavojingų medžiagų, t.y. esant galimam variklių ar pavarų dėžės alyvos, benzino ar dyzelino, aušinimo ir stabdžių skysčių išsiliejimo atvejui, patalpose nuo kietos dangos išsiliejusiems minėtiems skysčiams sugerti bus naudojami sorbentai.

ENTP tvarkymo veikloje bus vadovujamasi LR aplinkos ministro įsakymu patvirtintų „Eksplloatuoti netinkamų transporto priemonių tvarkymo taisyklių“, Atliekų tvarkymo įstatymo ir kitų atliekų tvarkymą reglamentuojančių teisės aktų nuostatomis. Pastoviai bus kontroliuojama, kaip rūšiuojamos atliekos, palaikoma tvarka ūkinės veiklos vietoje. Pasirūpinama, kad galimam variklių ar pavarų dėžės alyvos, benzino ar dyzelino, aušinimo ir stabdžių skysčio išsiliejimui neutralizuoti, netrūktų absorbento. Darbuotojai turės būti aprūpinti asmeninėmis apsaugos priemonėmis, kurios atitiks Darbuotojų aprūpinimo asmeninėmis apsauginėmis priemonėmis nuostatų reikalavimus. Darbuotojai bus nuolat supažindinami su darbų saugos instrukcijomis ir jomis vadovausis.

PŪV objektas yra aptvertas. Dalinai demontuotų (nukenksmintų) ENTP laikymas numatomas planuojamos ūkinės veiklos objekto sklypo ribose ant kietos, skysčiams nelaidžios dangos (asfalto). Susidariusios paviršinės

nuotekos nuo kietos dangos bus surenkamos ir valomos naftos produktų gaudyklėje įrengus ją iki veiklos pradžios, o išvalytos iki Paviršinių nuotekų reglamentu reglamentuojamų parametrų normų išleidžiamos į gamtinę aplinką. Gamybinės nuotekos planuojamos ūkinės veiklos objekte nesusidarys. Pavojingos atliekos bus laikomos lauke ant kietos, atsparios skysčių ardančiajam poveikiui, dangos. Pavojingųjų atliekų laikymo vietoje įrengta stoginė, tokiu būdu atliekos bus apsaugotos nuo kritulių ir tiesioginių saulės spindulių, vėjo ir kitokio neigiamo aplinkos poveikio.

ENTP tvarkymo veikloje tarša kvapais nesusidarys. Pati ENTP veikla bus vykdoma uždaroje patalpose. Lauke laikomos atliekos ir dalys, skirtos tolimesniam naudojimui, nėra biodegraduojantys ar lakūs gaminiai, todėl tarša kvapais nesusidaro, kvapai aplinkos oro kokybei įtakos neturės.

Kaip rodo triukšmo, susidarysiančio dėl planuojamos ūkinės veiklos, prognostiniai vertinimo rezultatai, triukšmo lygio padidėjimas neviršys leistinų triukšmo normų, reglamentuojamų HN 33:2011, nei įmonės teritorijos ribose, nei artimiausios gyvenamosios teritorijos aplinkoje bet kuriuo paros metu.

Aplinkos oro teršalų pažeminiame sluoksnyje sklaidos modeliavimo rezultatai (įvertinus stacionarių ir mobilių taršos šaltinių sukeltą aplinkos oro taršą) rodo, kad PŪV objekto įtaka aplinkos foniniam užterštumui žymios įtakos neturės. Modeliavimo metu gautos aplinkos oro pažemio koncentracijos lygintos su ribinėmis aplinkos oro užterštumo vertėmis teršalų, ribojamų pagal nacionalinius ir ES kriterijus. Gautos analizės rezultatai parodė, kad PŪV metu išmetamų į aplinkos orą teršalų vertės neviršys ribinių verčių (žr. 12 lentelę). Atsižvelgiant į tai, konkrečios priemonės neigiamam poveikiui išvengti neplanuojamos.

PRIEDŲ SĄRAŠAS:

1. Nekilnojamojo turto registro centrinio duomenų banko išrašo kopija-duomenys apie sklypą, 1 lapas.
2. Nekilnojamojo turto registro centrinio duomenų banko išrašo kopija-duomenys apie pastatą, 1 lapas.
3. Elektros energijos tiekimo sutarties kopija, 11 lapų.
4. ENTP tvarkymo zonų išsidėstymo planas, 1 lapas.
5. Teršalų pažeminiame sluoksnyje sklaidos modeliavimo ataskaita, 26 lapai.
6. Triukšmo vertinimo ataskaita, 11 lapų.
7. Detaliojo plano brėžinys, 1 lapas.
8. PAV dokumentų rengėjo kvalifikaciją patvirtinantys dokumentai, 3 lapai.

PRIEDAI

Priedas Nr. 1



VALSTYBĖS ĮMONĖ REGISTRŲ CENTRAS
Vilniaus Kuznecų g. 18-3, LT-03105 Vilnius, tel. (5) 2688 262, faks. (5) 2888 311, el. p. info@registruocentras.lt

NEKILNOJAMOJO TURTO REGISTRO CENTRINIO DUOMENŲ BANKO IŠRAŠAS

2015-02-27 10:14:18

1. Nekilnojamojo turto registre (registruotas turas):

Registru Nr. 44774325
Registruotas žemės sklypas
Sudarymo data 2007-06-21
Adresas Jonavos r. sav. Dumšių sen. Meškonių k. Pramonės g. 12
Registru išankytas, Valstybės įmonės Registrų centro Kauno filialas

2. Nekilnojamojo daiktai:

2.1. Žemės sklypas
Unikalus daikto numeris 4400-1144-7257
Žemės sklypo kadastrinis numeris ir kadastrinio vietoje pavadinimas 4630-0005-754 Švelcalpijos k.v.
Daikto pagrindinė naudojimo paskirtis Kita
Žemės sklypo naudojimo būdas Pramonės ir sandėliavimo objektų teritorijos.
Statusas Suformuotas sąjungus daiktus.
Daikto apimtinė vertė Gautas padalijus daiktą, unikalus daikto numeris 4630-0005-0158
Gautas padalijus daiktą, unikalus daikto numeris 4630-0005-0157
Žemės sklypo plotas 0.6966 ha
Žemės šio daikto plotas viso 0.1788 ha
Iš jo plotas ir natūralių gėrylių plotas 0.1788 ha
Užstatyta teritorija 0.4372 ha
Vandens telikimų plotas 0.0808 ha
Mėšavimų lošas Žemės sklypas suformuotas atliekant kadastrinius matavimus
Indeksuota žemės sklypo vertė 6682 Eur
Žemės sklypo vertė 4176 Eur
Vidutinė rinkos vertė 5350 Eur
Vidutinė rinkos vertės nustatymo data 2015-02-28
Vidutinė rinkos vertės nustatymo būdas Masinis vertinimas
Kadastrinio duomenų nustatymo data 2014-07-22

3. Daikto priklausiniai ir kito registro įrašų nėra

4. Nuosavybė:

4.1. Nuosavybės teisė
Savininkas UAB "Delfa", a.k. 303212869
Daiktas žemės sklypas Nr. 4400-1144-7257, aprašytas p. 2.1.
Registravimo pagrindas Pirkimo - pardavimo sutartis, 2015-02-12, Nr. GP-734
Įrašas galioja Nuo 2015-02-19

5. Valstybės ir savivaldybių žemės patikėjimo teisė įrašų nėra

6. Kitos daiktinės teisės įrašų nėra

7. Juridiniai faktai įrašų nėra

8. Žymos įrašų nėra

9. Specialiosios žemės ir miško naudojimo sąlygos:

9.1. XLIX. Vandentiekio, lietaus ir fekalinės kanalizacijos tinklų ir įrenginių apsaugos zonos
Daiktas žemės sklypas Nr. 4400-1144-7257, aprašytas p. 2.1.
Registravimo pagrindas Nacionalinės žemės tarnybos teritorinio skyriaus vedėjo įsakymas, 2014-08-08, Nr. 55K-114.5.110.1-674
Plotas 0.0015 ha
Įrašas galioja Nuo 2014-08-18

9.2. XXI. Žemės sklypai, kuriuose įrengtos valstybei pritaikausios melioracijos sistemos bei įrenginiai
Daiktas žemės sklypas Nr. 4400-1144-7257, aprašytas p. 2.1.
Registravimo pagrindas Nacionalinės žemės tarnybos teritorinio skyriaus vedėjo įsakymas, 2014-08-08, Nr. 55K-114.5.110.1-674
Plotas 0.6966 ha
Įrašas galioja Nuo 2014-08-18

9.3. XIV. Gamybinių ir komunalinių objektų sanitarijos apsaugos ir taršos poveikio zonos
Daiktas žemės sklypas Nr. 4400-1144-7257, aprašytas p. 2.1.
Registravimo pagrindas Nacionalinės žemės tarnybos teritorinio skyriaus vedėjo įsakymas, 2014-08-08, Nr. 55K-114.5.110.1-674
Plotas 0.6966 ha
Įrašas galioja Nuo 2014-08-18

9.4. VI. Elektros linijų apsaugos zonos
Daiktas žemės sklypas Nr. 4400-1144-7257, aprašytas p. 2.1.
Registravimo pagrindas Nacionalinės žemės tarnybos teritorinio skyriaus vedėjo įsakymas, 2014-08-08, Nr. 55K-114.5.110.1-674
Plotas 0.061 ha
Įrašas galioja Nuo 2014-08-18

10. Daikto registravimas ir kadastrinis žymėjimas:

10.1. Kadastrinio duomenų fikselinimas (daikto registravimas)
Daiktas žemės sklypas Nr. 4400-1144-7257, aprašytas p. 2.1.
Registravimo pagrindas Nacionalinės žemės tarnybos teritorinio skyriaus vedėjo įsakymas, 2014-08-08, Nr. 55K-114.5.110.1-674
Įrašas galioja Nuo 2014-08-18

11. Registro pastabos ir nuorodos:
Statiniai Reg. Nr. 4670222. Nulies patikrinimas pagal Adresų registro duomenis

12. Kita informacija:
Archyvinis bylos Nr. 46/14039

13. Informacija apie duomenų sandorui tikrinimą:
13.1. Duomenys patikrinti 2015-01-29, užsakymo Nr. 7746343
Patikrinimo galioja iki 2015-02-27
Patikrinimo atliktas LASKAUSKIENĖ DAIVA, 46708201064, LASKAUSKAS KESTUTIS, 38610191008



Priedas Nr. 2



VALSTYBĖS ĮMONĖ REGISTRŲ CENTRAS
Vilniaus kvadrantas g. 18-3, LT-03105 Vilnius, tel. (8) 2668 282, faks. (8) 2668 311, el. p. info@registrucentras.lt

NEKILNOJAMOJO TURTO REGISTRO CENTRINIO DUOMENŲ BANKO IŠRAŠAS

2015-02-27 10:14:04

1. Nekilnojamojo turto registre įregistruotas turas:
 Registro Nr.: 4618222
 Registro tipas: Žemės sklypas su statiniais
 Sudarymo data: 2002-11-16
 Adresas: Jonavos r. sav. Dumšių sen. Meškių k. Pramonės g. 12
 Registro tvarkytojas: Valstybės įmonės Registrų centro Kauno filialas

2. Nekilnojamieji daiktai:
 2.1. Pastatas - Sėdintis
 Aprašymas / pastabos: buvęs 7F1p
 Unikalus daikto numeris: 4696-9003-8076
 Daikto pagrindinė naudojimo paskirtis: Sandėliavimo
 Pažymėjimas plane: 1F1a
 Statybos pradžios metai: 1989
 Rekonstrukcijos pradžios metai: 2004
 Baigtumo procentas: 100 %
 Šildymas: Nėra
 Vandentiekis: Nėra
 Nuotekų šalinimas: Nėra
 Sienos: Plytos
 Stogo dangis: Ruberoidas
 Aukšto skaičius: 1
 Bendras plotas: 710.77 kv. m
 Pagrindinis plotas: 710.77 kv. m
 Tūris: 5264 kub. m
 Užstatytas plotas: 731.00 kv. m
 Koordinatė X: 6102413
 Koordinatė Y: 618171
 Atkūrimo sąnaudos (statybos vertė): 288940 Eur
 Fizinio nusidėvėjimo procentas: 31 %
 Atkuriamoji vertė: 199000 Eur
 Atkūrimo sąnaudos (statybos vertės) ir atkuriamosios vertės nustatymo data: 2015-01-29
 Vidutinė rinkos vertė: 21300 Eur
 Vidutinės rinkos vertės nustatymo data: 2015-01-29
 Kadastro duomenų nustatymo data: 2004-10-22

3. Daikto priklausiniai iš kito registro: rašu nėra

4. Nuosavybė:
 4.1. Nuosavybės teisė
 Savininkas: UAB "Daiva", a.k. 303212869
 Daiktas: pastatas Nr. 4696-9003-8076, aprašytas p. 2.1.
 Įregistravimo pagrindas: Pirkimo - pardavimo sutartis, 2015-02-12, Nr. GP-734
 Įrašas galioja: Nuo 2015-02-19

5. Valstybės ir savivaldybių žemės patikėjimo teisė: rašu nėra

6. Kitos daiktinės teisės: rašu nėra

7. Juridiniai faktai: rašu nėra

8. Žymos: rašu nėra

9. Specialiosios žemės ir miško naudojimo sąlygos: rašu nėra

10. Daikto registravimas ir kadastrų žymos:
 10.1. Rekonstrukcija (daikto registravimas)
 Daiktas: pastatas Nr. 4696-9003-8076, aprašytas p. 2.1.
 Įregistravimo pagrindas: Statinio pripažinimo tinkamu naudoti aktas, 2005-02-26
 Įrašas galioja: Nuo 2005-03-10

11. Registro pastabos ir nuorodos: rašu nėra

12. Kita informacija:
 Archyvinės bylos Nr.: 46/7463

13. Informacija apie duomenų sandorui tikrinimą:
 13.1. Duomenys patikslinti 2015-01-30, užsakymo Nr. 7746342
 Patikrinimas galioja iki: 2015-02-28
 Patikrinimo aktais: LASKAUSKIENĖ DAIVA, 46708201064

2015-02-27 10:14:04

Dokumentą išspausdino:

JEKATERINA ŠČEKHOBOROVA



[Handwritten signature]



ELEKTROS ENERGIJOS PERSIUNTIMO PASLAUGOS SUTARTIS

DATA 2015 m. kovo 1 d.

SUTARTIES NR.

520390-52322/150015

VIETOVĖ

Jonava

I. KLIENTO DUOMENYS

1.1. KLIENTO KODAS	520390				
1.2. PAVADINIMAS	UAB "DAFTA"				
1.3. KLIENTO ATSTOVAS	Igaliotas asmuo Rasa Remenčienė				
1.4. ATSTOVAVIMO PAGRINDAS	nenurodyta				
1.5. REKVIZITAI	Adresas: Pramonės g. 12, Meškonių k., Dumsių sen., Jonavos r. sav., Kauno apskr.			Banko pavadinimas (nenurodyta)	
	Įmonės kodas 303212869			Banko kodas (nenurodyta)	
	PVM mokėtojo kodas LT100008250319			Atsiskaitomosios sąskaitos Nr. (nenurodyta)	
	Registro tvarkytojas (nenurodyta)				
1.6. ADRESAS SUSIRAŠINĖJIMUI IR KONTAKTAMS	Pramonės g. 12, Meškonių k., Dumsių sen., Jonavos r. sav., Kauno apskr.				
1.7. KONTAKTINIAI TELEFONAI	868345155	1.8. FAKSAS	(nenurodyta)	1.9. EL.PAŠTAS	arturas@dafdalys.lt

II. LESTO DUOMENYS

2.1. PAVADINIMAS	AB LESTO				
2.2. LESTO ATSTOVAS	Klientų aptarnavimo valdymo departamento direktorė Deimantė Bareikienė				
2.3. ATSTOVAVIMO PAGRINDAS	AB LESTO generalinio direktoriaus 2011-07-01 įsakymas Nr.224				
2.4. KLIENTŲ APTARNAUJANTIS PADALINYS	Jonavos klientų aptarnavimo grupė				
2.5. ADRESAS SUSIRAŠINĖJIMUI IR KONTAKTAMS	Girelės g. 6, LT- 55111 Jonava				
2.6. TELEFONAS	1802	2.7. FAKSAS	(nenurodyta)	2.8. EL.PAŠTAS	info@lesto.lt
2.9. AB LESTO BUVEINĖS ADRESAS	Žvejų g. 14, LT-09310 Vilnius, Lietuva Telefonas 1802 info@lesto.lt www.lesto.lt		Įmonės kodas 302577612 PVM mokėtojo kodas LT100005809812 Registro tvarkytojas VI Registrų centras Banko pavadinimas AB SEB bankas Banko kodas 70440 Atsiskaitomosios sąskaitos Nr. LT187044060001581747		
2.10. LICENCIJA	Elektros energijos skirstymo licencija Nr. L1 – 10 (ES), išduota 2010 m. gruodžio 30 d.				

III. SPECIALIOSIOS SĄLYGOS

3.1. ATASKAITINIS LAIKOTARPIS	Vienas kalendorinis mėnuo
3.2. ELEKTROS APSKAITOS PRIETAISŲ RODMENŲ PATEIKIMO TERMINAS	Iki paskutinės ataskaitinio laikotarpio dienos
3.3. DELSPINIGIŲ DYDIS proc.	0,03
3.4. ATSISKAITYMO UŽ ELEKTROS ENERGIJĄ TERMINAS	15 dienų pasibaigus ataskaitiniam periodui
3.5. DIDŽIAUSIA GALIMA ELEKTROS ENERGIJOS TIEKIMO NUTRAUKIMO AR APRIBOJIMO TRUKMĖ DĖL PLANUOJAMŲ ELEKTROS TINKLŲ PRIEŽIŪROS DARBŲ, val./metams	Nurodoma šios sutarties 1 priede
3.6. LEISTINOJI NAUDOTI GALIA, kW	Nurodoma šios sutarties 1 priede
3.7. APRŪPINIMO ELEKTRA PATIKIMUMO KATEGORIJA	Nurodoma šios sutarties 1 priede
3.8. ELEKTROS TINKLO NUOSAVYBĖS RIBA	Nurodoma šios sutarties 1 priede
3.9. SUTARTIES GALIOJIMO TERMINAS	Vieneri metai nuo sutarties sudarymo dienos. Jeigu ne vėliau kaip prieš 30 (trisdešimt) kalendorinių dienų iki šios sutarties termino pabaigos nė viena sutarties šalis raštiškai nepareiškia apie šios sutarties nutraukimą arba apie naujos sutarties sudarymą, sutartis kiekvieną kartą laikoma pratęsta tokiam pat terminui ir tomis pat sąlygomis.

IV. BENDROSIOS NUOSTATOS

4. Pagal šią Elektros energijos persiuntimo paslaugos sutartį (toliau – Sutartis) AB LESTO (toliau – LESTO) teikia elektros energijos persiuntimo paslaugą (toliau – persiuntimo paslauga), o Klientas ją perka. Objektai, kuriems teikiama persiuntimo paslauga, jų leistinosios naudoti galios dydžiai ir elektros energijos tiekimo sąlygos nurodyti šios Sutarties 1 priede.

5. Šioje Sutartyje vartojama sąvoka „Klientas“ atitinka „elektros energijos vartotojo“ sąvoką, vartojamą Elektros energetikos įstatyme, Elektros energijos tiekimo ir naudojimo taisyklėse (toliau – EETNT) ir kituose teisės aktuose, kartu su visomis iš to kylančiomis teisėmis bei pareigomis.

6. LESTO teikiamos elektros energijos persiuntimo paslaugos kokybė turi atitikti šios Sutarties bei galiojančių Lietuvos Respublikos standartų reikalavimus.

7. Ši Sutartis laikoma Elektros energijos pirkimo - pardavimo sutartimi, jei Kliento esamas nepriklausomas tiekėjas nevykdo savo įsipareigojimo tiekti elektros energiją ir Klientas negali pasirinkti kito nepriklausomo tiekėjo. Šiuo atveju LESTO gali tiekti Klientui elektros energiją ne ilgiau kaip 3 mėnesius, o Klientas su LESTO privalo atsiskaityti LR Elektros energetikos įstatyme nustatytais elektros energijos kainomis ir tvarka. Klientui taikomas tarifų planas, kuris atitinka analogiškus visuomeninių elektros energijos kainų ir tarifų planus, jei Klientas nepateikia prašymo dėl kitų elektros energijos tiekimo tarifų plano taikymo.

8. Šalys įsipareigoja vadovautis šia Sutartimi, Lietuvos Respublikos civiliniu kodeksu ir įstatymais, Lietuvos Respublikos Vyriausybės bei Valstybinės kainų ir energetikos kontrolės komisijos nutarimais, EETNT bei kitais teisės aktais.

V. ŠALIŲ TEISĖS IR PAREIGOS

9. LESTO įsipareigoja:

9.1. suteikti Kliento objektams persiuntimo paslaugą;

9.2. ne vėliau kaip iki 6 poataskaitinio laikotarpio darbo dienos pateikti Klientui mokėjimo dokumentą už suteiktą persiuntimo paslaugą ir kitas susijusias paslaugas pagal Kliento pateiktą elektros apskaitos prietaisų rodmenų pažymą (toliau – Pažyma). LESTO pateikia mokėjimo dokumentą Klientui vienu iš šių būdų: elektroniniu būdu, išsiunčia jį paštu paskutiniu Kliento pateiktu adresu ar kitu Šalių suderintu būdu;

9.3. pateikti Klientui apmokėjimo dokumentą už paslaugas, susijusias su elektros energijos persiuntimo nutraukimu, apribojimu bei atnaujinimu EETNT bei kituose teisės aktuose numatytais atvejais (pagal LESTO nustatytus įkainius, jeigu teisės aktai nenustato kitaip);

9.4. diegti, naudoti ir prižiūrėti jai priklausančiais elektros tinklais persiunčiamos elektros energijos apskaitą bei eksploatuoti ir prižiūrėti elektros apskaitos prietaisus ir jų prijungimo schemoje naudojamus įrenginius ir įtaisus: įrengti, keisti bei pateikti metrologinei patikrai elektros apskaitos prietaisus ir srovės matavimo transformatorius, kurie yra LESTO nuosavybė. Įgyvendindama šias prievoles, LESTO gali įdiegti Klientui galios ribojimo priemones, kurios neleistų viršyti Klientui suteiktos leistinosios naudoti galios;

9.5. Kliento reikalavimu atlyginti Kliento patirtus tiesioginius nuostolius, kai dėl LESTO kaltės Klientui nutraukiamas ar apribojamas persiuntimas arba elektros energijos kokybės parametrai persiuntimo paslaugos vietoje neatitinka nustatytų norminių teisės aktų reikalavimų, EETNT nustatyta tvarka ir atvejais LESTO neatsako už elektros persiuntimo patikimumą bei jo kokybę, kai tai įvyksta dėl stichinių gamtos reiškinių (potvynio, perkūnijos, apšalo, audros, ižo ir pan.), gaisro, trumpųjų jungimų gretutiniame tinkle (kai persiuntimas atstatomas automatikos pagalba), trečiųjų asmenų veiksmų (elektros įrenginių vagystės ar gadinimo ir pan.), persiuntimo sutrikimų, įvykusių dėl blogos eksploatacijos ar gedimų Klientui arba trečiajai šaliai priklausančiame elektros tinkle, kai elektros energijos nutraukimo trukmė neviršija Klientui suteiktos aprūpinimo elektros energija patikimumo kategorijos ir kitais EETNT bei kituose teisės aktuose nustatytais atvejais;

9.6. nutraukti ar apriboti persiuntimą tik šioje Sutartyje bei teisės aktuose nustatytais atvejais.

10. Klientas įsipareigoja:

10.1. užpildyti LESTO nustatytos formos Pažymą, joje užrašydamas elektros apskaitos prietaisų rodmenis, taip pat kitus Pažymos duomenis ir pateikti LESTO vienu iš nurodytų būdų: prisijungęs prie LESTO savitarnos svetainės „Mano elektra“, atvykęs į klientų aptarnavimo centrą, faksu ar kitu LESTO nustatytu būdu;

10.2. sumokėti LESTO už suteiktą persiuntimo paslaugą, galią ir reaktyviają (sunaudotą ir/ar į LESTO tinklą perduotą) energiją, taip pat už paslaugas, susijusias su elektros energijos persiuntimo nutraukimu, apribojimu bei atnaujinimu, pagal LESTO pateiktą apmokėjimo dokumentą;

10.3. esant LESTO prašymui, pateikti numatomus pirkti elektros energijos kiekius pagal LESTO pateiktus laikotarpius ir LESTO nustatytą formą;

10.4. iki paskutinės ataskaitinio laikotarpio darbo dienos raštu, el. paštu ar telefonu 1802 informuoti LESTO (arba LESTO kontaktinį asmenį rekvizituose nurodytu telefonu) apie tai, kad tam tikru ataskaitiniu laikotarpiu elektros energijos nenaudos;

10.5. nekeisti elektros apskaitos prietaisų, elektros apskaitos ir atvado prijungimo schemų;

10.6. leisti LESTO darbuotojams, pateikusiems tarnybinius pažymėjimus, matuoti naudojamą elektros galią, įtampos dydį, kontroliuoti kitus elektros energijos parametrus, kontroliuoti elektros energijos vartojimo režimą, įrengti, keisti, eksploatuoti elektros apskaitos prietaisus bei elektros energijos apskaitos schemų elementus, esančius vartotojo patalpose ar teritorijoje, apžiūrėti jų plombas, nustatyti elektros apskaitos prietaisų rodmenis teisės aktų nustatyta tvarka;

10.7. leisti LESTO ar organizacijos, prižiūrinčios LESTO automatizuotą elektros energijos apskaitos sistemą, darbuotojams, pateikusiems pažymėjimus, atlikti automatizuotos elektros energijos apskaitos sistemos aparatinės įrangos būklės patikrinimą ir remontą;

10.8. atsižvelgiant į suteiktą aprūpinimo elektros energija patikimumo kategoriją, turėti tinkamai įrengtas technines priemones, reikalingas technologiniams procesams saugiai sustabdyti ir galimiems nuostoliams išvengti ar maksimaliai juos sumažinti dėl galimo persiuntimo nutraukimo, apribojimo ar kitokio sutrikdymo, o pastarajam įvykus – imtis priemonių nuostoliams išvengti ar juos sumažinti, taip pat atitinkamai apsaugoti savo elektros tinklus, kitokius įrenginius ir prietaisus atitinkama apsauga. Elektros energijos persiuntimo nutraukimu laikomi tie atvejai, kai elektros energijos persiuntimas Kliento objektui nutraukiamas iš visų įrengtų elektros energiją Kliento objektui tiekiančių elektros linijų;

10.9. užtikrinti tinkamą Elektros energijos tiekimo sąlygų ir elektros tinklų nuosavybės ribų nustatymo aktuose jam priskirtų elektros tinklų, kitokių įrenginių ir prietaisų būklę ir jų eksploatavimo saugumą, laikytis LESTO nustatyto elektros energijos naudojimo režimo, taip pat nedelsdamas pranešti LESTO apie avariją, gaisrą, elektros apskaitos prietaisų bei elektros apskaitos schemas elementų gedimus ar kitokius pažeidimus naudojant elektros energiją;

10.10. kai tik paaiškėja, nedelsiant informuoti LESTO apie visus elektros apskaitos prietaisų ar elektros apskaitos schemas elementų gedimus, elektros apskaitos prietaisų, elektros apskaitos schemas elementų, kitų su elektros apskaita susijusių plombuojamųjų vietų plombų pažeidimus ar nutraukimus, taip pat apie nepagrįstą esminį pagal elektros apskaitos prietaisus elektros energijos suvartojimo sumažėjimą arba padidėjimą. Už elektros apskaitos prietaisų, elektros apskaitos schemose naudojamų

įrangos ir įtaisų bei plombų, uždėtų EETNT nurodytose vietose, periodinį stebėjimą ir EETNT nustatytais atvejais LESTO informavimą apie pastebėtus šių prietaisų, įrangos gedimus ir plombų pažeidimus atsako Klientas;

10.11. perleisdamas, išnuomodamas objektą arba nutraukdamas nuomos arba šią Sutartį 1 priede išvardintiems objektams, prieš 30 dienų apie tai raštu informuoti LESTO ir pateikti prašymą nutraukti Sutartį tam objektui. Prašyme turi būti nurodyti objekto elektros apskaitos prietaisų rodmenys, patvirtinti Kliento bei naujojo objekto savininko ar teisėto valdytojo (jei tokie yra) parašais, bei pateikti tinkamai įformintą objekto perleidimą ar objekto valdymo teisės netekimą patvirtinantį dokumentą;

10.12. pasirinkęs kitą nepriklausomą tiekėją ir nutraukdamas šią Sutartį, paskutinę šios Sutarties galiojimo dieną užfiksuoti elektros apskaitos prietaisų rodmenis, LESTO nustatytos formos pažymoje ir pateikti ją LESTO. LESTO ir (ar) būsimas nepriklausomas tiekėjas turi teisę patikrinti elektros apskaitos prietaiso rodmenis, juos užfiksuodami rodmenų fiksavimo akte, kurį pasirašo nepriklausomas tiekėjas ir (ar) LESTO ir Klientas;

10.13. pasirinkęs kitą nepriklausomą tiekėją ir nutraukdamas šią Sutartį, ne vėliau kaip per dvi darbo dienas nuo rodmenų užfiksavimo datos, pateikti LESTO rodmenų fiksavimo duomenis (pažymą arba aktą). Tais atvejais, kai elektros apskaitos prietaisai prijungti prie LESTO automatizuotos rodmenų nuskaitymo sistemos, LESTO pati nuskaityti elektros apskaitos prietaisų rodmenis paskutinę dieną prieš tiekėjo pasikeitimą, jeigu šalys nesusitaria kitaip;

10.14. raštuose, elektros apskaitos prietaisų rodmenų pažymoje, mokėjimo pavedimuose ir kituose dokumentuose įrašyti šioje Sutartyje nurodytą Kliento kodą;

10.15. neatsiskaitęs už persiuntimo paslaugą šioje Sutartyje nustatyta tvarka, sumokėti LESTO nustatyto dydžio delspinigius, skaičiuojamus nuo laiku nesumokėtos sumos už kiekvieną pradelstą kalendorinę dieną. Klientas, gavęs mokėjimo dokumentą, delspinigius privalo sumokėti kartu su po delspinigių priskaičiavimu mokama įmoka už persiuntimo paslaugą, suteiktą per ataskaitinį laikotarpį;

10.16. viršijęs nustatytą leistinąją naudoti galią, už viršytą galios dalį papildomai sumokėti LESTO mokesčių teisės aktų nustatyta tvarka. Mokesčių Klientas privalo sumokėti pagal LESTO pateiktą apmokėjimo dokumentą.

VI. PERSIUNTIMO PASLAUGOS KAINA

11. Persiuntimo paslaugos kaina ir atsiskaitymo sąlygos:

11.1. už LESTO suteiktą persiuntimo paslaugą, galią ir reaktyviąją energiją, taip pat už kitas su elektros energijos persiuntimu susijusias paslaugas Klientas atsiskaito su LESTO teisės aktų nustatyta tvarka apskaičiuotomis ir/ar viešai paskelbtomis kainomis bei tarifais (atvejai, kai LESTO kainos ir tarifai turi būti skelbiami viešai, yra nustatyti teisės aktais);

11.2. pakeitus persiuntimo paslaugos kainas, naujoji persiuntimo paslaugos kaina įsigalioja ir tampa privaloma Sutarties šalims nuo teisės aktuose nurodytos datos. Apie persiuntimo paslaugos kainos pakeitimą LESTO papildomai skelbia viešai savo interneto tinklalapyje ir kitomis priemonėmis;

11.3. Klientas turi teisę pasirinkti persiuntimo paslaugos tarifą LESTO visuomeninės elektros energijos ir persiuntimo paslaugos kainų ir tarifų bei jų taikymo tvarkose nustatytais sąlygomis ir tvarka;

11.4. atsiskaitymo už persiuntimo paslaugą, galią ir reaktyviąją energiją terminas yra nurodytas šios Sutarties 3.4 punkte. Už kitas su elektros energijos persiuntimu susijusias paslaugas Klientas atsiskaito LESTO pateiktuose apmokėjimo dokumentuose nurodytais terminais.

VII. ELEKTROS ENERGIJOS KIEKIO APSKAITYMAS IR ATSISKAITYMO TVARKA

12. Suteiktos Klientui persiuntimo paslaugos ataskaitinis laikotarpis nurodytas šios Sutarties 3.1 punkte.

13. Klientui suteiktos persiuntimo paslaugos kiekis nustatomas pagal elektros apskaitos prietaisų rodmenis. Klientas neprivalo pateikti objektų elektros apskaitos prietaisų rodmenų, jei jis susitarė su LESTO, kad persiuntimo paslaugos kiekius šiuose objektuose nuskaityti LESTO automatizuotų sistemų pagalba ar kiekis nustatomas pagal vidutinį mėnesio suvartojimą. Šiuo atveju LESTO atlieka Kliento apmokėjimų sutikrinimą su elektros apskaitos prietaisų rodmenimis ne rečiau kaip vieną kartą per metus ir įvertinusi juos išrašo patikslintą apmokėjimo už suteiktą persiuntimo paslaugą dokumentą arba gali tai įvertinti kito ataskaitinio laikotarpio apmokėjimo dokumentuose.

14. LESTO pateikia Klientui apmokėjimo dokumentą, vadovaudamasi šioje Sutartyje nustatytais suteiktos persiuntimo paslaugos kiekio apskaičiavimo būdais arba Kliento Pažymoje deklaruotais, LESTO

nuskaitytais ar nurašytais elektros apskaitos prietaisų rodmenimis. Jei Pažymoje deklaruoti ir LESTO nuskaityti ar nurašyti rodmenys skiriasi, apmokėjimo dokumentas išrašomas pagal LESTO nuskaitytus ar nurašytus elektros apskaitos prietaisų rodmenis.

15. Tuo atveju, kai elektros apskaitos prietaisų įrengimo vieta nesutampa su elektros tinklo nuosavybės riba, Klientui papildomai apskaičiuojami nesutampančios dalies elektros persiuntimo sąnaudos. Elektros energijos sąnaudos, susidaranti elektros tinkluose, kituose įrenginiuose ir prietaisuose, esančiuose nuo elektros energijos tiekimo vietos iki elektros apskaitos prietaisų įrengimo vietos, pridedamos/atimamos (priklausomai nuo elektros tinklo tarp persiuntimo vietos ir elektros apskaitos prietaisų įrengimo vietos nuosavybės) prie/iš elektros apskaitos prietaisais nustatyto persiųsto elektros energijos kiekio. Elektros energijos sąnaudos, suderinus nesutampančios elektros tinklo dalies duomenis su Klientu, apskaičiuojamos pagal LESTO patvirtintą metodiką ir šios Sutarties 1 priede pateiktais duomenimis elektros sąnaudų skaičiavimui.

16. Suteiktos persiuntimo paslaugos kiekis objektuose, kai nėra įrengti elektros apskaitos prietaisai, nustatomas pagal objektuose įrengtų elektros imtuvų leistiną naudoti galią ir darbo valandų kiekį, nurodytus šios sutarties 1 ir 2 prieduose.

17. Jei kliento objektas yra daugiabučio gyvenamojo namo/statinio patalpose, ir įmokas už bendroms šio daugiabučio namo/statinio reikmėms persiūstą elektros energiją paskirsto LESTO, įmokos suma įtraukiama į Klientui pateikiamą apmokėjimo dokumentą.

18. Už perskačiuotą persiuntimo paslaugą bei kitas su persiuntimu susijusias paslaugas Klientas atsiskaito pagal išrašytą patikslintą apmokėjimo dokumentą arba kito ataskaitinio laikotarpio apmokėjimo dokumentą, kuriuose turi būti įvertinti nustatyti netikslumai.

19. Teisės aktais nustatytus kitokius rodmenų deklaravimo bei atsiskaitymo terminus, taikomi teisės aktuose nustatyti terminai.

20. Klientas už persiuntimo paslaugą, suteiktą per ataskaitinį laikotarpį, taip pat netesybas (delspinigius) turi sumokėti iki šios sutarties bendrųjų sąlygų 3.4 punkte nustatyto termino. Visi mokėjimai laikomi atlikti nuo pinigų įskaitymo į LESTO banko sąskaitą dienos. Kliento mokėjimai už persiuntimo paslaugą įskaitomi Lietuvos Respublikos civiliniame kodekse nustatytu eiliškumu: netesybos (delspinigiai), skola už praėjusio laikotarpio suteiktą persiuntimo paslaugą, einamieji mokėjimai už suteiktą persiuntimo paslaugą.

21. Klientui praleidus atsiskaitymo terminus ar pažeidus kitas Sutarties sąlygas, taip pat jei Klientui pradėtos bankroto, restruktūrizavimo ar likvidavimo procedūros ir (ar) yra kitų aplinkybių, leidžiančių pagrįstai manyti, kad Klientas nevykdys savo prievolių pagal sudarytą Sutartį, LESTO turi teisę pareikalauti Kliento pateikti visų savo prievolių pagal Sutartį tinkamo įvykdymo užtikrinimo arba kitų atsiskaitymo garantijų (mokėti iš anksto (avansu), nustatyti trumpesnius ataskaitinius laikotarpius ir (ar) atsiskaitymo terminus, kt.).

22. Tuo atveju, jei dėl šios Sutarties 21 punkte nurodytų aplinkybių LESTO pateikia Klientui reikalavimą atsiskaityti avansu, Klientas moka avansu už kitą ataskaitinį laikotarpį ne vėliau kaip likus 3 (trims) kalendorinėms dienoms iki naujo ataskaitinio laikotarpio pradžios. Išankstinio apmokėjimo dydis yra lygus praėjusio mėnesio įmokos už Kliento objektams suteiktą persiuntimo paslaugą dydžiui. Jei einamąjį mėnesį suteiktos persiuntimo paslaugos kiekis yra didesnis už praėjusio mėnesio suteiktą persiuntimo paslaugos kiekį, tai už viršijantį suteiktos persiuntimo paslaugos kiekį Klientas sumoka šios Sutarties 21 ir 22 punktų nustatyta tvarka. Jei einamąjį mėnesį suteiktos persiuntimo paslaugos kiekis mažesnis už praėjusį mėnesį sunaudotą elektros energijos kiekį, tai likusi išankstinio mokėjimo suma įskaitoma į kito mėnesio išankstinį apmokėjimą.

VIII. PRIEVOLIŲ VYKDYMO SUSTABDYMAS

23. LESTO gali sustabdyti savo prievolių vykdymą, nutraukti ar apriboti elektros energijos persiuntimą EETNT ar kituose teisės aktuose nustatytais atvejais ir tvarka. Pranešimus apie elektros energijos persiuntimo nutraukimą LESTO siunčia paskutiniu Kliento pateiktu LESTO adresu.

IX. SUTARTIES GALIOJIMAS

24. Ši Sutartis sudaroma Sutarties 3.9 punkte nurodytam terminui ir įsigalioja nuo jos sudarymo dienos, jei Šalys nesusitars kitaip.

25. Sutartis Kliento objekto, kuriam teikiama persiuntimo paslauga, atžvilgiu pasibaigia Klientui pardavus ar kitaip perleidus tą objektą, taip pat netekus jo valdymo teisės (nutraukus nuomos, panaudos

sutartis ir kt.), kai Klientas pateikia LESTO tinkamai įformintą objekto perleidimą ar objekto valdymo teisės netekimą patvirtinantį dokumentą bei prašymą nutraukti Sutartį tam objektui, nurodant objekto elektros apskaitos prietaisų rodmenis, patvirtintus Kliento bei naujojo objekto savininko ar teisėto valdytojo (jei tokie yra) parašu. Nuo šio momento LESTO turi teisę nutraukti elektros energijos persiuntimą parduoto ar kitaip perleisto Kliento objekto atžvilgiu ir išmontuoti elektros apskaitos prietaisus, elektros apskaitos schemas elementus bei atvadą teisės aktų nustatyta tvarka.

26. Klientas turi teisę nutraukti šią Sutartį apie tai raštu įspėjęs LESTO prieš 30 (trisdešimt) kalendorinių dienų ir iki Sutarties nutraukimo dienos pranešęs elektros apskaitos prietaisų rodmenis ir kitą galutiniam atsiskaitymui būtiną informaciją.

27. Klientas, ketindamas pirkti elektros energiją iš nepriklausomo tiekėjo, privalo apie tai raštu pranešti LESTO ne vėliau kaip prieš 30 kalendorinių dienų (teisės aktams nustačius kitus terminus – teisės aktuose nurodytu terminu) iki sutarties su nepriklausomu tiekėju sudarymo ar įsigaliojimo. Pranešime turi būti nurodyta visa reikalinga informacija: tiekėjo pakeitimo ir Kliento su tiekėju sudarytos sutarties įsigaliojimo ar pasibaigimo (nutraukimo) data, Kliento objektai, Kliento ir nepriklausomo tiekėjo rekvizitai, Kliento ir tiekėjo sudarytos sutarties galiojimo terminas (pranešime turi būti nurodoma sutarties galiojimo trukmė arba pateikiama informacija, kad sutartis neterminuota; tuo atveju, jei sutartis sudaroma su pratęsimo galimybe, šios sąlygos turi būti atskleistos pranešime). Klientas ir nepriklausomas tiekėjas gali pateikti LESTO bendrą pranešimą arba turi pateikti atskirus pranešimus.

28. Jei pranešime nurodyta tiekėjo pakeitimo ir Kliento bei tiekėjo sudarytos sutarties įsigaliojimo data yra ankstesnė nei 30 kalendorinių dienų nuo pranešimo pateikimo, LESTO perskaičiuoja pranešime nurodytą terminą ir apie tai informuoja Klientą ir tiekėją.

29. Sutarties nutraukimas nepanaikina Kliento prievolės sumokėti už persiuntimo paslaugą, netesybas (delspinigius) bei kitus Sutartyje ar teisės aktuose numatytus mokėjimus, atlyginti nuostolius, atsiradusius dėl prievolių neįvykdymo ar netinkamo įvykdymo.

30. Jei Klientas pranešė, kad nutraukia šią Sutartį, LESTO nuo pranešime nurodytos datos, kuri negali būti ankstesnė nei pasibaigs 30 (trisdešimties) dienų įspėjimo terminas, nurodytas Sutarties 27 punkte, nutraukia elektros energijos persiuntimą ir turi teisę išmontuoti elektros apskaitos prietaisus, elektros apskaitos schemas elementus bei atvadą teisės aktų nustatyta tvarka.

X. ŠALIŲ ATSAKOMYBĖ

31. Klientui iki paskutinės ataskaitinio laikotarpio darbo dienos nepateikus elektros apskaitos prietaisų rodmenų, LESTO turi teisę 1 (pirmą) poataskaitinio laikotarpio darbo dieną pati išrašyti nustatytos formos apmokėjimo dokumentą pagal Kliento objektams per mėnesį teikiamos persiuntimo paslaugos vidutinį kiekį arba pati patikrinti ir nurašyti elektros apskaitos prietaisų rodmenis. Pastaruoju atveju Klientas sumoka LESTO už kiekvieno objekto elektros apskaitos prietaisų rodmenų nurašymo paslaugą pagal LESTO pateiktą apmokėjimo dokumentą ne vėliau kaip per 30 (trisdešimt) kalendorinių dienų nuo apmokėjimo dokumento už minėtą paslaugą pateikimo dienos. Klientas, informavęs LESTO, kad elektros energijos per atitinkamą laikotarpį nenaudos, privalo sumokėti šį mokestį, jei LESTO atstovai, patikrinę Kliento elektros apskaitos prietaisus, nustato elektros energijos naudojimo faktą.

32. Už šios Sutarties ar kitų teisės aktų reikalavimų nevykdymą ar netinkamą vykdymą Sutarties šalys atsako Lietuvos Respublikos teisės aktų nustatyta tvarka.

XI. KITOS SUTARTIES SĄLYGOS

33. Elektros apskaitos prietaisai ir žemos įtampos įrenginiuose įrengti srovės matavimo transformatoriai yra LESTO nuosavybė. Elektros energijos apskaitos skydo (-u) ir kitos elektros energijos apskaitos schemoje (-se) įrengtos įrangos (bandymo gnybtynų, srovės, išskyrus įrengtus žemos įtampos įrenginiuose, ir įtampos matavimo transformatorių, sujungimo laidininkų, apskaitos schemas elementų apdangalų ir pan.) nuosavybės teisė priklauso tai Sutarties šaliai, kurios įrenginiuose yra elektros apskaitos įrengimo taškas nurodytas šios Sutarties 1 priede.

34. LESTO sudaro ir vykdo Kliento objektų elektros energijos ir galios apribojimų ir avarinių atjungimų grafikus, vadovaudamasi Laikino elektros energijos persiuntimo nutraukimo siekiant užtikrinti visuomenės interesus sąlygų ir su tuo susijusių nuostolių apskaičiavimo ir atlyginimo tvarkos aprašo nuostatomis. Elektros energijos ir galios apribojimų ir avarinių atjungimų grafikai sudaromi ir objekto faktinė naudojama galia ribojama pagal LESTO atliktus apkrovų, galios srautų ir įtampų periodinius minimumų ir maksimumų kontrolinius matavimus. Grafikų sudarymo tvarka ir Kliento informavimo apie

įtraukimą į grafikus bei elektros energijos ar galios apribojimų, avarinių atjungimų vykdymą tvarka nustatyta šiame punkte nurodytame teisės akte. Pakeitus šį teisės aktą, vadovaujamosi pakeisto teisės akto nuostatomis.

35. Kai transformatorių pastotę, skirstyklą ar transformatorinę aptarnauja LESTO ir Kliento darbuotojai (kai atsakomybės ribos yra ant 10 kV įtampos įrenginių arba ant galios transformatoriaus 0,4 kV įtampos išvadų prijungimo gnybtų, 0,4 kV įvadinių komutavimo aparatų arba ant 0,4 kV renkamų šynų), saugiam darbų atlikimui ir operatyviam įrenginių aptarnavimui tarp LESTO ir Kliento pasirašomi Elektrotechnikos darbuotojų tarpusavio santykių nuostatai, kurie laikomi neatskiriama šios Sutarties dalimi. Šios Sutarties nutraukimas nenutraukia Elektrotechnikos darbuotojų tarpusavio santykių nuostatų galiojimo, nebent Šalys dėl to atskirai susitaria kitaip.

36. Šios sutarties nuostatos, reglamentuojančios elektros apskaitos prietaisų ir kitų apskaitos elementų įrengimą ir eksploatavimą, netaikomos, jei Kliento objektuose sunaudotos elektros kiekis apskaitomas be elektros apskaitos prietaisų pagal šios sutarties 1 ir 2 prieduose nurodytus duomenis.

37. Šios sutarties nuostatos, reglamentuojančios elektros apskaitos prietaisų rodmenų deklaravimą netaikomos, jei Klientas vartoja elektros energiją tik daugiabučio gyvenamojo namo/statinio patalpų bendroms reikmėms.

38. LESTO esami ar būsiami reikalavimai pagal Sutartį įstatymų nustatyta tvarka gali būti perleisti ar įkeisti tretiesiems asmenims be atskiro Kliento sutikimo. LESTO apmokėjimo dokumentų už suteiktą persiuntimo paslaugą išrašymas ir/ar administravimas, kitos LESTO teisės ir pareigos (elektros apskaitos prietaisų plombavimas, rodmenų nurašymas ir pan.) gali būti perleista tretiesiems asmenims be atskiro Kliento sutikimo. Teisės aktų nustatyta tvarka reorganizavus LESTO ar pasikeitus LESTO teisiniam statusui, LESTO teisių perėmėjas automatiškai tampa Sutarties šalimi vietoje LESTO nuo teisių perėmimo momento.

39. Klientui tinkamai nevykdant šioje Sutartyje nurodytų jam priklausančių mokėjimų, LESTO turi teisę informaciją apie Klientą ir jo įsiskolinimą skelbti viešai, taip pat šiuos duomenis įtraukti į asmenų skolų registrus. LESTO turi teisę be Kliento sutikimo pavesti tretiesiems asmenims atlikti su skolos išieškojimu susijusius veiksmus (priminimų bei raginimų siuntimą ir/ar įteikimą, duomenų apie Klientą ar jo įsiskolinimą tvarkymą bei skelbimą viešuose sąrašuose, ieškinių pateikimą ir pan.), taip pat perleisti visą kreditorinį reikalavimą ar jo dalį tretiesiems asmenims. Klientas įsipareigoja atlyginti su skolos išieškojimu susijusias pagrįstas LESTO išlaidas.

40. Ši Sutartis gali būti pakeista, papildyta tik raštišku šalių susitarimu. Siūlymai pakeisti, papildyti pasirašytą Sutartį nenutraukia jos galiojimo. Elektros energijos tiekimo ir naudojimo sąlygos, nustatytos šios Sutarties 1 priede, gali būti pakeistos Šalių raštišku susitarimu.

41. Ši Sutartis gali būti nutraukta raštišku Sutarties šalių susitarimu, taip pat Lietuvos Respublikos civiliniam kodekse bei kituose teisės aktuose nustatyta tvarka.

42. Apie šios Sutarties nutraukimą LESTO praneša Klientui raštu prieš 30 (trisdešimt) kalendorinių dienų.

43. Klientas subsidiariai atsako už perleidusio objektą asmens prievolės atsiskaityti su LESTO už suteiktą persiuntimo paslaugą ir su tuo susijusias paslaugas įvykdymą. Tuo atveju, jei Klientas objektą perleidžia kito asmens nuosavybėn, tačiau Klientas nustatyta tvarka nenutraukia sudarytos Sutarties, o naujasis objekto savininkas savo vardu su LESTO nesudaro naujos Sutarties, Klientas iki naujos sutarties sudarymo atsako už prievolės atsiskaityti su LESTO įvykdymą.

44. Šios Sutarties šalių tarpusavio santykiai, nenumatyti šioje Sutartyje, reglamentuojami Lietuvos Respublikos įstatymais, EETNT bei kitais teisės aktais.

45. LESTO šioje Sutartyje bei Lietuvos Respublikos teisės aktuose numatytus pranešimus Klientui gali paskelbti viešai (vietos ar centrinėje spaudoje, per radiją ar kitaip per visuomenės informavimo priemones), pranešti Klientui raštu (paštu, per kurjerį, faksimiliniu ryšiu, elektroniniu paštu ar kitu būdu) arba telefonu. Klientas apie adreso ir kitų rekvizitų pasikeitimą, apie patalpų paskirties pasikeitimą, taip pat kitais šios Sutarties ar teisės aktų nustatytais atvejais LESTO informuoja tiesiogiai raštu (paštu, per kurjerį, faksu, el. paštu ar kitu būdu).

46. Visi ginčai ar nesutarimai, kylantys iš šios Sutarties, sprendžiami Sutarties šalių tarpusavio sutarimu, o nesutarus – Lietuvos Respublikos įstatymų nustatyta tvarka Lietuvos Respublikos kompetentingose institucijose ir/ar teisme.

47. Visi priedai yra neatskiriama šios Sutarties dalys. Ši Sutartis surašoma dviem vienodą juridinę galią turinčiais egzemplioriais – po vieną kiekvienai Sutarties šaliai.

48. Įsigaliojus šiai Sutarčiai netenka galios visos ankstesnės sutartys, pasirašytos tarp LESTO ir Kliento dėl elektros energijos persiuntimo Sutartyje numatytiems objektams. Už ataskaitinį laikotarpį iki šios Sutarties pasirašymo Klientas atsiskaito pagal ankstesnę sutartį.

Prie šios Sutarties pridedama (priedų kiekis įrašomas įvertinant poreikį):

1 priedas. Objektų sąrašas ir Elektros energijos tiekimo sąlygų ir nuosavybės ribų nustatymo aktai.

2 priedas. _____

(priedo pavadinimas)

LESTO

KLIENTAS

Deimantė Bareikienė

(atstovo parašas, vardas ir pavardė)



Rasa Remenčienė

(atstovo parašas, vardas ir pavardė)



UAB "DAFTA"

OBJEKTŲ SĄRAŠAS

2015 m. kovo 1 d.

Eil. Nr.	Objekto Nr.	Objekto pavadinimas	Objekto adresas	Objekto leistinoji naudoti galia, kW	Kliento pasirinktas elektros energijos tarifas	Elektros energijos tiekimo sąlygų ir objekto prijungimo prie AB LESTO elektros tinklo nuosavybės ribų aktas (pridedama)	
						Nr.	data
1	2	3	4	5	6	7	8
1	76024716	SANDELIS	Pramonės g. 12, Meškonių k., Dumsių sen., Jonavos r. sav., Kauno apskr.	29	Garantinis (persiuntime), 2 planas II grupės vartotojams, gaunantiems elektros energiją iš žemosios įtampos elektros tinklų; Dviejų laiko zonų	15-RA07286	2015-03-03

Pastaba: UAB "DAFTA" objektų bei jų Elektros energijos tiekimo sąlygų ir objektų prijungimo prie AB LESTO elektros tinklo nuosavybės ribų aktų 20__ m. ____ d. sąrašas laikomas negaliojančiu.

LESTO

Deimantė Bareikienė

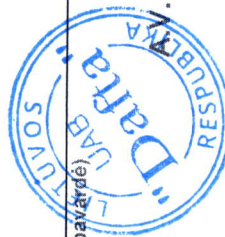
(atstovo parašas, vardas ir pavardė)



A.V.

KLIENTAS

(atstovo parašas, vardas ir pavardė)



ELEKTROS TINKLŲ NUOSAVYBĖS RIBŲ AKTAS NR. 15-RA07286

2015.03.03

1. Objektas:

Pavadinimas	Administracinis adresas	Objekto numeris
Sandėlis	Pramonės g. 12, Meškonių k., Dumšių sen., Jonavos r. sav.	76024716

2. Vartotojo objekto charakteristikos:

Elektrinis prijungimo adresas	Leistinoji naudoti galia, (kW)	Fazių sk. (vnt)	Leistiną naudoti galią ribojančio įrenginio vardinė srovė, (A)	El. tinklų nuosavybės riba nustatyta įtampoje, (kV)	Instaliuotoji galia, * (kVA)	Pastabos
_TR-Rm-404_K-3_	29	3	63	0,4	-	

* - Objekto instaliuotoji galia kVA įrašoma tik tada, kai nuosavybės riba nustatyta vidutinėje įtampoje (6 – 10 – 35 kV).

3. Elektros energijos tiekimo sąlygos:

Aprūpinimo elektra patikimumo kategorija	Teisės aktais numatytas elektros energijos tiekimo atnaujinimo laikas po avarinio tiekimo nutraukimo, *** (val.)	Elektros įrenginių planinių remontų trukmė, **, *** (val./metus)	Elektros apskaitos prietaisų įrengimo vieta	Reaktyviosios elektros energijos apskaitos būdas	Pastabos
3	24	168	Prie pastato išorinės sienos		

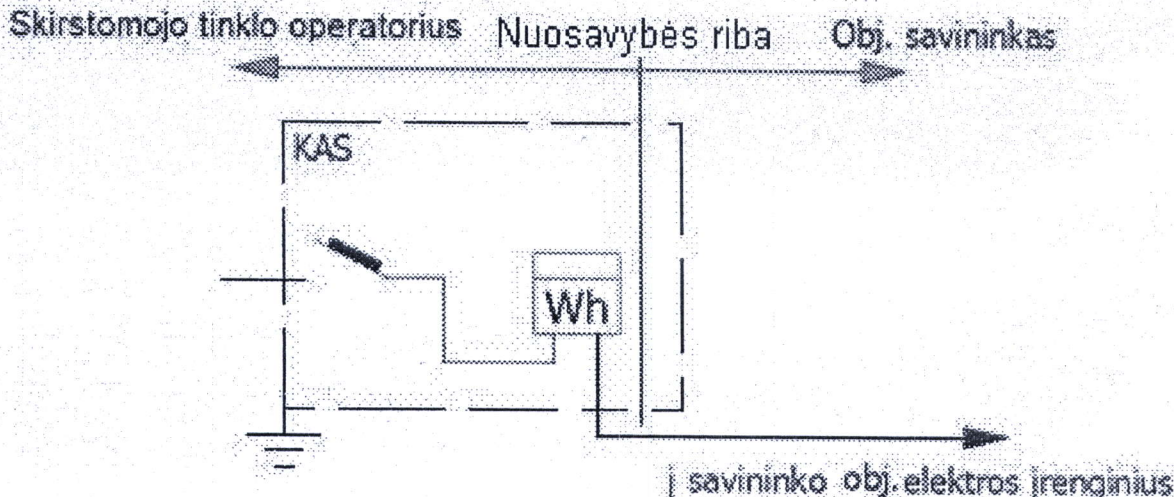
** - Atskirais teisės aktais nustatytais atvejais nurodyti terminai ir sąlygos gali būti kitokie nei nurodyta.

*** - Pasikeitus teisės aktams ir jais nustatytus kitokius elektros energijos tiekimo atnaujinimo terminus ir sąlygas nei nurodyta, taikomi naujai teisės aktais nustatyti terminai ir sąlygos.

4. Elektros tinklų nuosavybės riba:

4.1	Elektros tinklų nuosavybės riba nustatyta: ant kabelio (atvado), pakloto iš komercinės apskaitos spintos (KAS) į savininko objekto vidaus elektros tinklą, prijungimo gnybtų
4.2	AB LESTO nuosavybė: komercinė apskaitos spinta (KAS), automatinis jungiklis/saugiklis, elektros energijos apskaitos prietaisai (-ai).
4.3	Objekto savininko nuosavybė: kabelis (atvadas) paklotas iš komercinės apskaitos spintos į savininko objekto vidaus elektros tinklą, savininko objekto vidaus elektros tinklas

5. Elektros įrenginių schema, nurodant skirstomųjų punktų, transformatorinių, perjungimo punktų, kabelių spintų, linijų, grupių, atramų ir kitus operatyvinius numerius, elektros energijos apskaitos įrengimo vietą ir schemą, elektros tinklų nuosavybės ribą:



Elektrinis prijungimo adresas	Transformatorinė	Oro linija	10-0,4-0,23 kv OL atrama	Skirst. spinta	Grupė
_TR-Rm-404_K-3_	TR-Rm-404_K-3	-	-	-	-

PASTABA: Tais atvejais, kuomet elektros energija tiekama per lokaliojo tinklo savininko tirkus (schemoje pažymata „LTS“) ir atvaizduota punktyrine linija tarp nuosavybės ribų linijų „AB LESTO“ – „LTS“ ir „LTS“ – „Savininkas“. AB LESTO atsako už elektros energijos tiekimą iki ribos su LTS tinklu.

6. Elektros įrenginių ir linijų charakteristikos, kai elektros energijos apskaitos įrengimo vieta nesutampa su elektros tinklų nuosavybės riba:

Duomenys apie elektros linijas (laidus, kabelius)					Duomenys apie transformatorius				Darbo laikas
Markė	Skerspjūvis, mm ²	Aktyvioji varža, om/km	Ilgis, km	Iltampa, kV	Vardinė galia, kVA	dPte, kW	dPtj, kW	Iltampa, kV	val./mėn
-	-	-	-	-	-	-	-	-	-

- Elektros tinklų nuosavybės ribų aktai : 2013.01.17 Nr. 07-03-0047 laikomas negaliojančiu.

Aktą parengė: Technikas KATASONOVA LIUBOVĖ

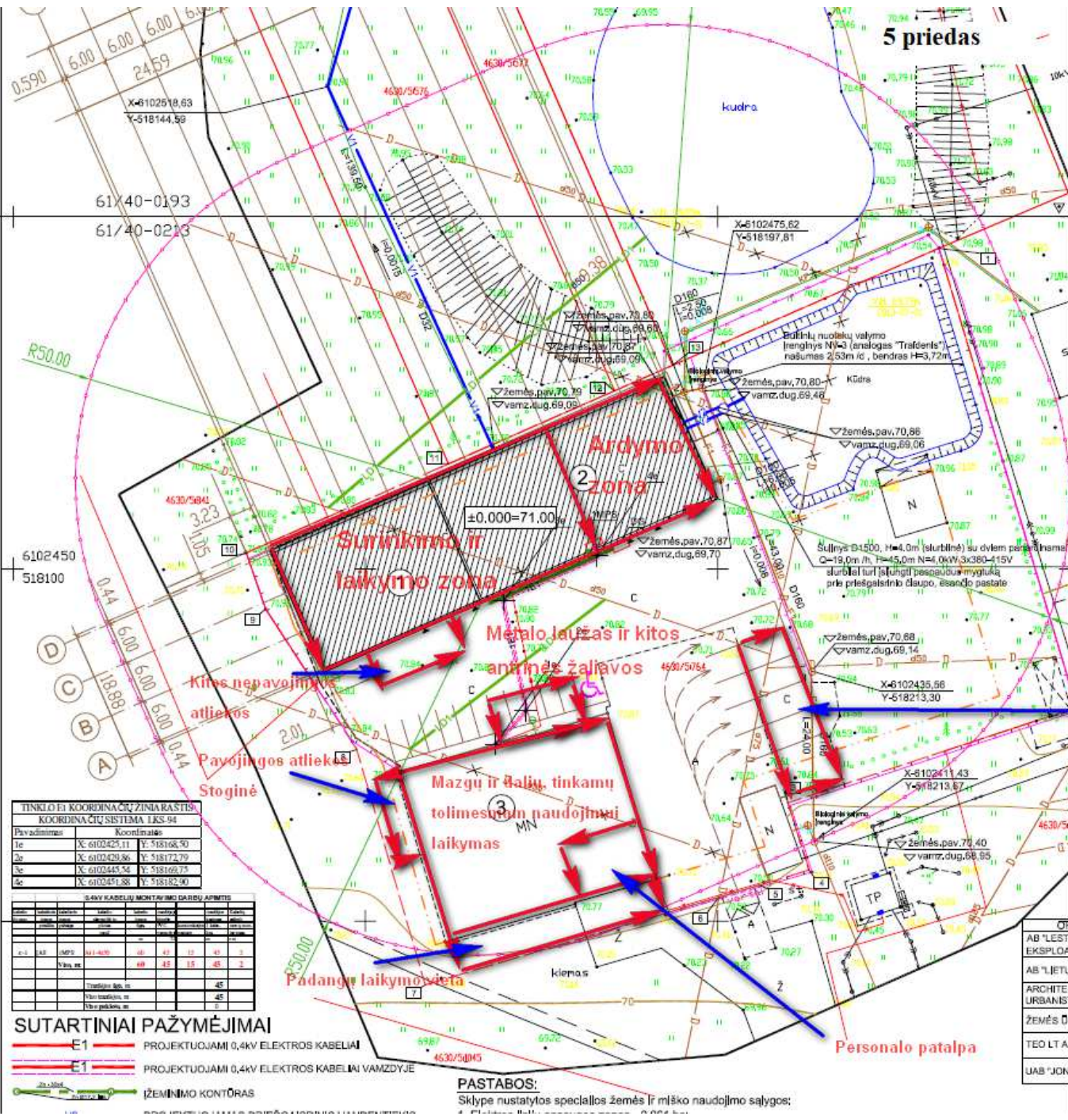
Aktą patvirtino: Grupės vadovas KIRILOVIENĖ JOVITA

Savininkas ar kitu teisėtu pagrindu objekta valdantis asmuo:

Rasa Rimšienė

(vardas, pavardė, parašas)

5 priedas



PASTATO UGNIASAUSPARUMAS	II
GAISRINIO PAVOJINGUMO KLASĖ	2
PASTATO GRUPĖ PAGAL GRĖSMĘ GAISRUI	P.2.8 ir F.2.9
ENERGETINIO NAUDINGUMO KLASĖ	B
PASTATO SIENŲ ŠILUMINĖ VARŽA	7,36 m ² K/W
PASTATO STOGO ŠILUMINĖ VARŽA	4,0 m ² K/W
PASTATO LANGŲ ŠILUMINĖ VARŽA	1,8 m ² K/W
DARBUOTOJŲ SKAIČIUS	12

61/40-0194 Lapas Nr.2
61/40-0214 Lapas Nr.1

SKLYPO KAMPŲ KOORDINATĖS

Sklypo kampų Nr.	Koordinatų sistema LKS-94	
	X	Y
1	8102486,51	518231,40
2	8102430,32	518250,98
3	8102416,78	518209,97
4	8102407,25	518213,01
5	8102405,07	518205,32
6	8102403,36	518200,17
7	8102380,04	518158,51
8	8102424,40	518148,77
9	8102444,31	518135,85
10	8102452,27	518133,10
11	8102464,47	518160,83
12	8102474,68	518184,06
13	8102478,66	518193,12

TINKLO EI KOORDINACIJŲ ŽINIA RASTIS
KOORDINACIJŲ SISTEMA LKS-94

Pavadinimas	Koordinatės
1e	X: 6102425,11 Y: 518168,50
2a	X: 6102429,86 Y: 518172,79
3e	X: 6102445,54 Y: 518169,75
4e	X: 6102451,88 Y: 518182,00

0,4KV KABELIŲ MONTAVIMO DARBU APIMTIS

Objektas	Tipas	Vieta	1	2	3	4	5
1	1	1	1	1	1	1	1
2	2	2	2	2	2	2	2
3	3	3	3	3	3	3	3
4	4	4	4	4	4	4	4
5	5	5	5	5	5	5	5
6	6	6	6	6	6	6	6
7	7	7	7	7	7	7	7
8	8	8	8	8	8	8	8
9	9	9	9	9	9	9	9
10	10	10	10	10	10	10	10
11	11	11	11	11	11	11	11
12	12	12	12	12	12	12	12
13	13	13	13	13	13	13	13
14	14	14	14	14	14	14	14
15	15	15	15	15	15	15	15
16	16	16	16	16	16	16	16
17	17	17	17	17	17	17	17
18	18	18	18	18	18	18	18
19	19	19	19	19	19	19	19
20	20	20	20	20	20	20	20
21	21	21	21	21	21	21	21
22	22	22	22	22	22	22	22
23	23	23	23	23	23	23	23
24	24	24	24	24	24	24	24
25	25	25	25	25	25	25	25
26	26	26	26	26	26	26	26
27	27	27	27	27	27	27	27
28	28	28	28	28	28	28	28
29	29	29	29	29	29	29	29
30	30	30	30	30	30	30	30
31	31	31	31	31	31	31	31
32	32	32	32	32	32	32	32
33	33	33	33	33	33	33	33
34	34	34	34	34	34	34	34
35	35	35	35	35	35	35	35
36	36	36	36	36	36	36	36
37	37	37	37	37	37	37	37
38	38	38	38	38	38	38	38
39	39	39	39	39	39	39	39
40	40	40	40	40	40	40	40
41	41	41	41	41	41	41	41
42	42	42	42	42	42	42	42
43	43	43	43	43	43	43	43
44	44	44	44	44	44	44	44
45	45	45	45	45	45	45	45
46	46	46	46	46	46	46	46
47	47	47	47	47	47	47	47
48	48	48	48	48	48	48	48
49	49	49	49	49	49	49	49
50	50	50	50	50	50	50	50

SUTARTINIAI PAŽYMĖJIMAI

- E1 PROJEKTUOJAMI 0,4KV ELEKTROS KABELIAI
- E1 PROJEKTUOJAMI 0,4KV ELEKTROS KABELIAI VAMZDYJE
- ŽEMINIMO KONTŪRAS

PASTABOS:
Sklype nustatytos specialios žemės ir miško naudojimo sąlygos:

POŽEMINIŲ KOMUNIKACIJŲ PLANO PILNUMAS PATIKRINTAS ŠIOSE ORGANIZACIJOSE:

ORGANIZACIJA	V.PAVARDĖ	PARAŠAS	DATA
AB "LESDO" JONAVOS TINKLO EKSPLOATAVIMO GRUPĖ	A.ŠOPYS	— —	2013-07-23
AB "LIETUVOS DUJOS" KF	V.DARVIDAS	— —	2013-07-23
ARCHITEKTŪROS IR URBANISTIKOS SKYRIUS	E.GALIMOVENĖ	— —	2013-07-25
ŽEMĖS DOKIMO SKYRIUS	M.GRITĖNAS	— —	2013-07-23
TEO LT AB	E.ZEBRAUSKIS	— —	2013-07-23
UAB "JONAVOS VANDENYS"	S.KRASNIKOVAS	— —	2013-07-23

Lauko darbai atlikti 2013 m. liepos mėn.